



Centre de Développement des TPE et PME



MDD NOUVELLES TECHNOLOGIES ET COMPETENCES NUMERIQUES MODULE 2 : DIGITALISER SON ENTREPRISE

- Comprendre les enjeux de la transformation digitale de l'entreprise
- Acquérir une vision d'ensemble de la transformation digitale
- Acquérir le vocabulaire propre à ce domaine
- Pouvoir jeter les bases de sa propre stratégie



PRÉSENTATION DES PARTICIPANTS

Formateur/trice

- Diplôme / Formation
- Expériences professionnelles
- Légitimité



Stagiaires

- Diplôme / Formation
- Expériences professionnelles
- Objectifs professionnels / personnels

DÉROULEMENT

- Les fondamentaux et enjeux de la transformation numérique
- Simplifier mon organisation interne
- Les solutions Open Source
- Effectuer mes démarches administratives en ligne
- Externaliser mes données
- Sécuriser mes solutions digitales



THEME 1 - LES FONDAMENTAUX ET ENJEUX DE LA TRANSFORMATION NUMÉRIQUE

- Qu'est-ce que le numérique ?
 - Les nouvelles technologies et les nouveaux usages
- Quelles conséquences pour mon entreprise et pour mes différents interlocuteurs ?
- Intégrer le numérique dans ma stratégie digitale



DEMARCHE

1. La transformation vers le numérique ?

a. Qu'est-ce que c'est ?

b. Pourquoi ?

- i. Améliorer sa relation client
- ii. Identifier ses besoins
- iii. Gérer son entreprise

c. Comment ?

- i. Logiciel (CRM, ERP, ect...)
- ii. Open Source (Cloud, Open Data, Réseaux)

d. Qui ?

- i. Administratif
- ii. Particulier
- iii. Entreprise

2. Avantage / Inconvénient

3. Établir un processus de gestion numérique de sa relation client



Centre de Développement des TPE et PME

THEMATIQUE 1 - QU'EST-CE QUE LE NUMÉRIQUE ?

La transformation vers le numérique ?

THEORIE - COMPETENCES

Contexte de l'étude :

La transformation numérique, également dénommée digitalisation, est un concept encore protéiforme (Qui change de forme très fréquemment, Révolution Electronique, NTIC, génération connecté, Révolution Numérique) dont les acceptions diffèrent des usages.

Sous l'effet des innovations numériques, l'industrie, l'économie et la société sont en métamorphose et des transformations profondes apparaissent dans leur organisation, leurs produits et leurs usages.

En France comme dans de nombreux pays, les clients aujourd'hui plus connectés sont également de plus en plus exigeants. Attendant des entreprises qu'elles s'adaptent de manière rapide et personnalisée à l'évolution de leurs besoins, les consommateurs – et particulièrement les nouvelles générations digitales



La transformation vers le numérique ?

THEORIE - COMPETENCES

Pourquoi et son impact ubiquitaire :

Les trois composantes de la transformation numérique

- 1. L'automatisation.** Derrière celle-ci se jouent les effets d'accroissement de performance dans l'emploi des facteurs de production : productivité du travail, productivité du capital, productivité de l'énergie et des matières premières, mais aussi augmentation des capacités d'individualisation de l'offre (production à la demande, le mouvement d'impression 3D est le parangon « modèle »).
- 2. La dématérialisation.** Elle entraîne l'apparition de nouveaux canaux de communication et de distribution qui remplacent ou transforment les réseaux physiques d'agences, de guichets et de magasins, en même temps qu'une baisse des coûts marginaux de production et des coûts de transaction.
- 3. désintermédiation / ré-intermédiation,** concerne les effets de réorganisation des chaînes de valeur. L'irruption de nouveaux acteurs qui se placent entre les entreprises traditionnelles et leurs clients imposent de réinventer les modèles d'affaires et d'intermédiation, notamment à partir du nouveau rôle joué par les personnes et des nouveaux actifs issus des données.

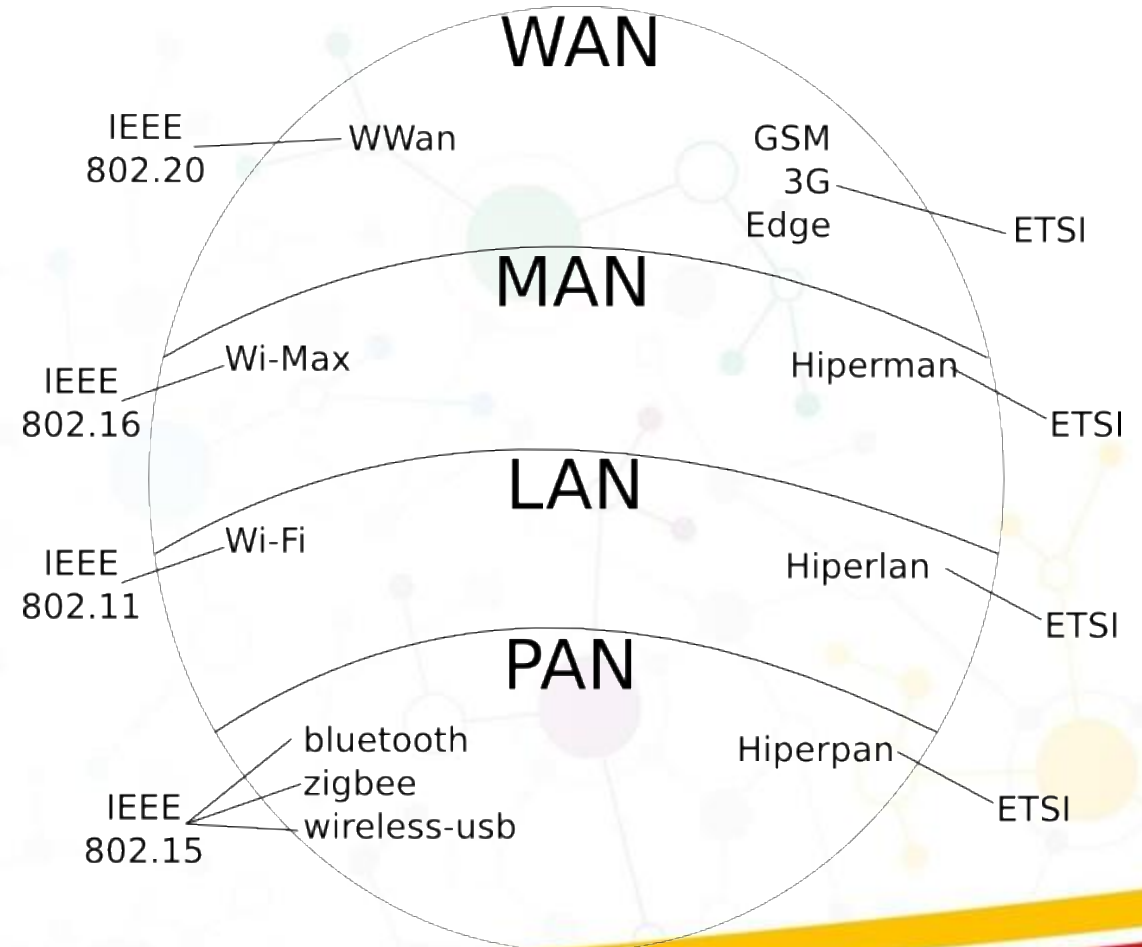
La transformation vers le numérique ?

THEORIE - COMPETENCES

Endosquelette matériel :

Infrastructure réseaux :

- Réseaux PAN
- Réseaux LAN
- Réseaux MAN
- Réseaux WAN



- Réaliser un schéma SIN de mon entreprise et faire un état des lieux
- Réaliser un schéma SIN développement future
- Outil Cacao



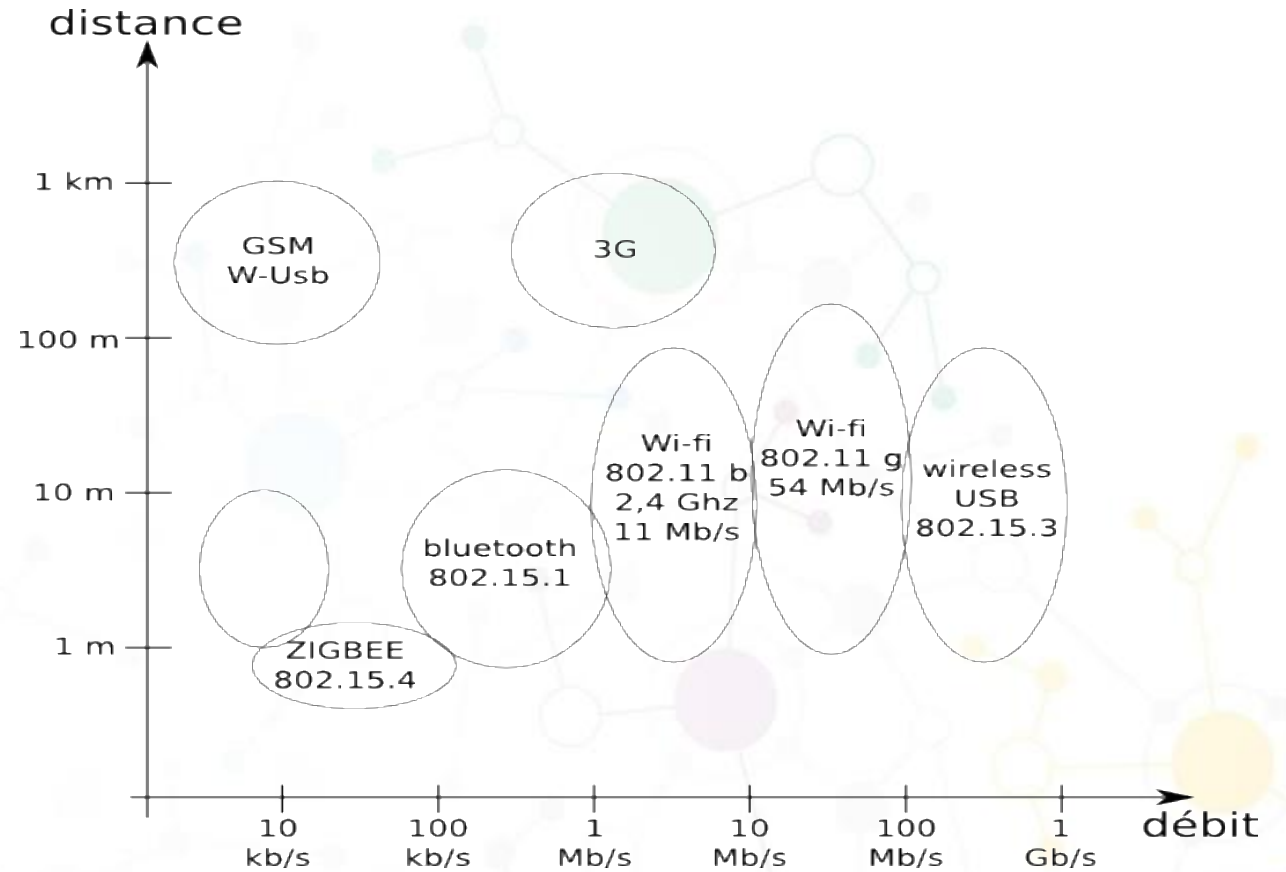
La transformation vers le numérique ?

THEORIE - COMPETENCES

Endosquelette matériel :

Infrastructure réseaux :

- Réseaux PAN
- Réseaux LAN
- Réseaux MAN
- Réseaux WAN



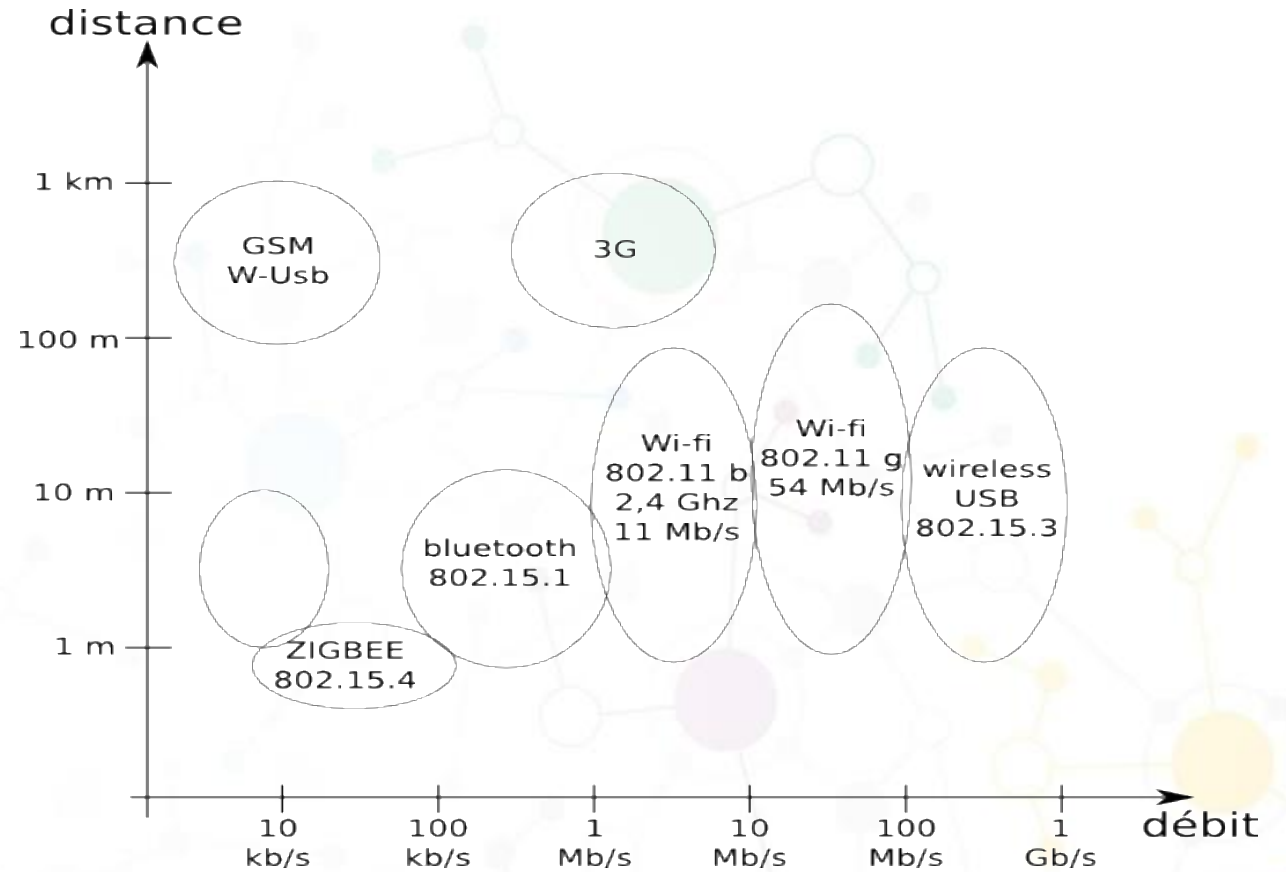
La transformation vers le numérique ?

THEORIE - COMPETENCES

Endosquelette matériel :

Infrastructure réseaux :

- Réseaux PAN
- Réseaux LAN (RJ45CAT6-7+GrAD3, ADSL)
- Réseaux MAN (GrAD3+ Fo+ VDSL+ VPN)
- Réseaux WAN (Fo + PPP)



Comment ?

Endosquelette matériel :

Infrastructure périphérique :

- PC SHADOW
- CAMERA IP
- IMPRESSION ON LINE
- NAS
- SAN



THEORIE - COMPETENCES



Comment ?

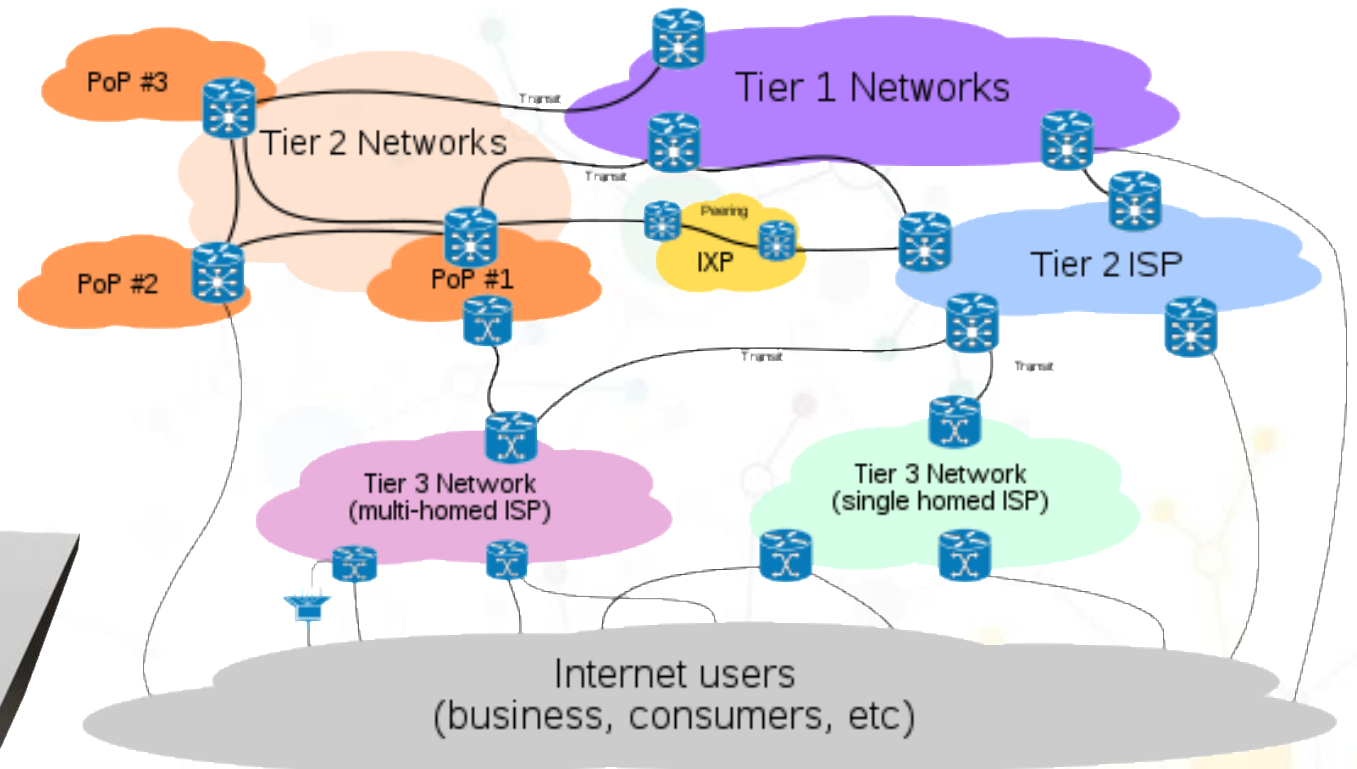
Endosquelette matériel :

Infrastructure périphérique :

- PC SHADOW
- CAMERA IP
- IMPRESSION ON LINE
- NAS
- SAN



THEORIE - COMPETENCES

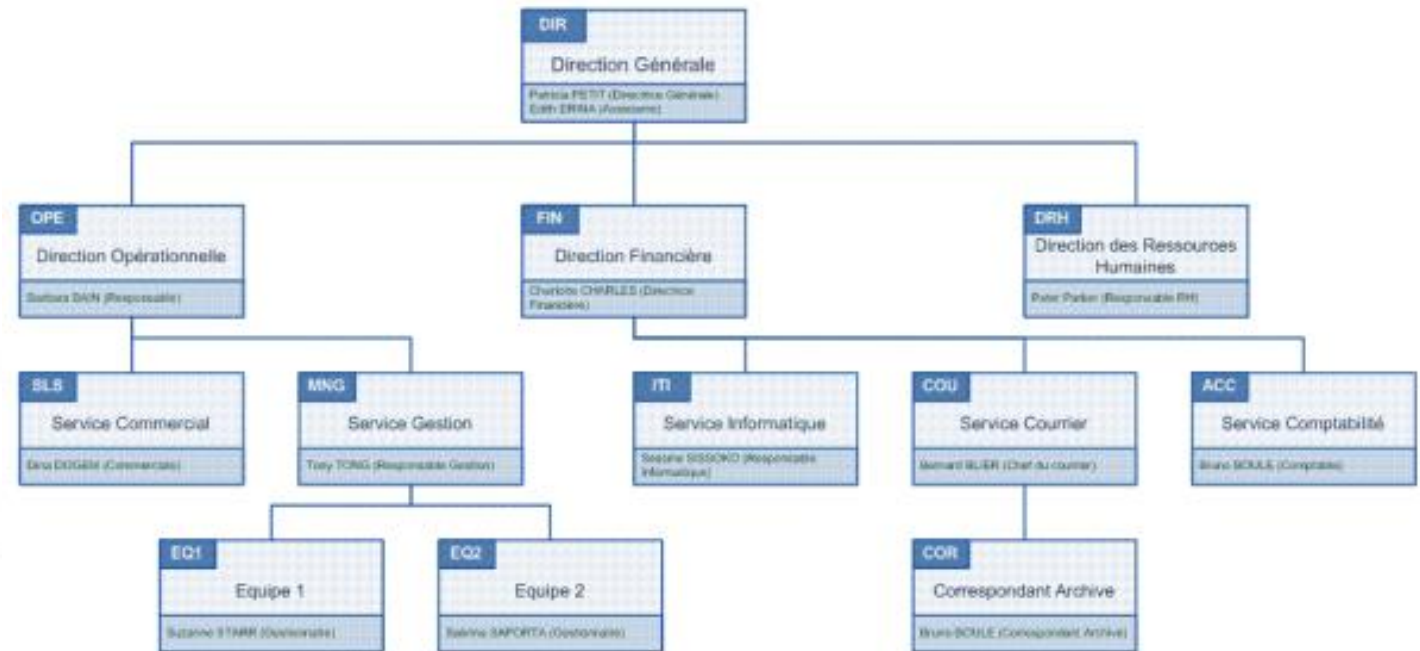


Qui ?

Endosquelette Logiciel et champs d'exploration :

- CLOUD
- DATA BASE
- IDENTITÉ ET DROITS D'ACCÈS
- SERVICES AU POSTE DE TRAVAIL ET ÉQUIPEMENTS MULTIMÉDIAS
- SERVICES D'INFRASTRUCTURES
- PRODUCTION ET DIFFUSION
- SERVICES DOCUMENTAIRES
- SERVICES ET ADMINISTRATION DE LA RECHERCHE
- RESSOURCES HUMAINES
- FINANCES ET COMPTABILITÉ
- PATRIMOINE ET LOGISTIQUE

THEORIE - COMPETENCES



Qui ?

Endosquelette Logiciel et champs d'exploration :

- CLOUD
- DATA BASE
- IDENTITÉ ET DROITS D'ACCÈS
- SERVICES AU POSTE DE TRAVAIL ET ÉQUIPEMENTS MULTIMÉDIAS
- SERVICES D'INFRASTRUCTURES
- PRODUCTION ET DIFFUSION
- SERVICES DOCUMENTAIRES
- SERVICES ET ADMINISTRATION DE LA RECHERCHE
- RESSOURCES HUMAINES
- FINANCES ET COMPTABILITÉ
- PATRIMOINE ET LOGISTIQUE

THEORIE - COMPETENCES



impots.gouv.fr
un site de la direction générale des finances publiques

SÉCURITÉ
SOCIALE
INDÉPENDANTS



Institut national de la statistique
et des études économiques

Mesurer pour comprendre

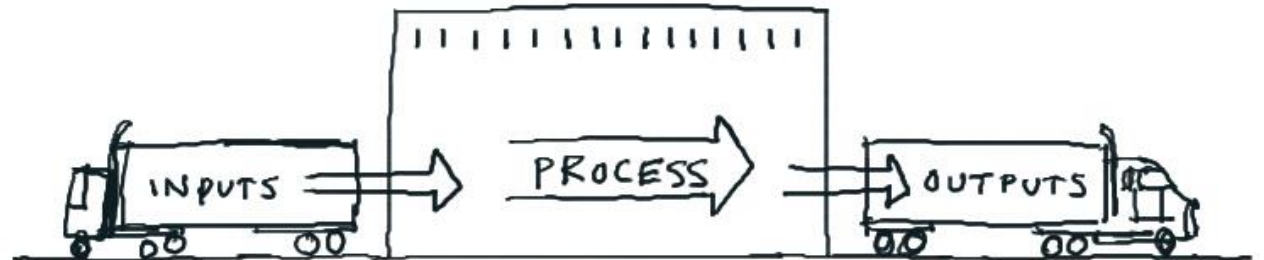


Qui ?

THEORIE - COMPETENCES

Endosquelette Logiciel et champs d'exploration :

- CLOUD
- DATA BASE
- IDENTITÉ ET DROITS D'ACCÈS
- SERVICES AU POSTE DE TRAVAIL ET ÉQUIPEMENTS MULTIMÉDIAS
- SERVICES D'INFRASTRUCTURES
- PRODUCTION ET DIFFUSION
- SERVICES DOCUMENTAIRES
- SERVICES ET ADMINISTRATION DE LA RECHERCHE
- RESSOURCES HUMAINES
- FINANCES ET COMPTABILITÉ
- PATRIMOINE ET LOGISTIQUE



Avantages et inconvénients

INCLUSION DU MARKETING stratégique et opérationnel DANS LE NUMERIQUE

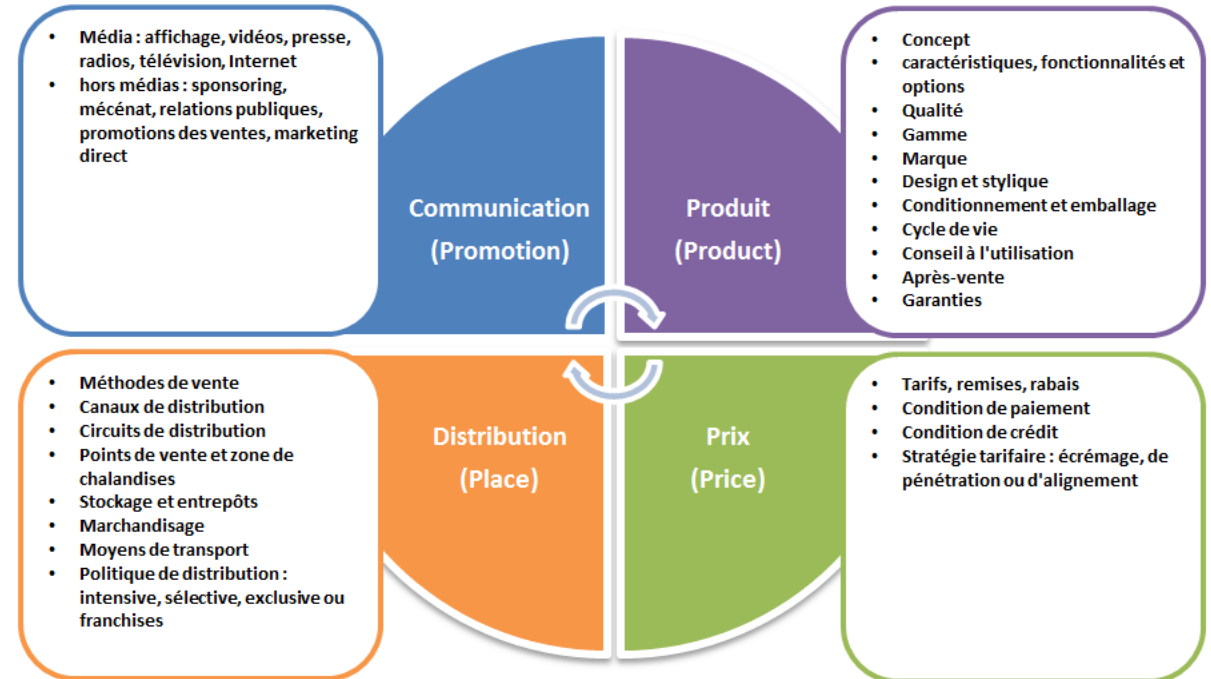
E-COMMERCE

E-Service (prestation et fournisseur)

E-Production

- CHAMP DU POSSIBLE DE DEVELOPEMENT ET STABILISATION
- Politique de développement générale d'entreprise
- SWOT

THEORIE - COMPETENCES



Avantages et inconvénients

INCLUSION DU MARKETING stratégique et opérationnel DANS LE NUMERIQUE

E-COMMERCE

E-Service (prestation et fournisseur)

E-Production

- CHAMP DU POSSIBLE DE DEVELOPEMENT ET STABILISATION
- Politique de développement générale d'entreprise
- SWOT

THEORIE - COMPETENCES



Avantages et inconvénients

INCLUSION DU MARKETING stratégique et opérationnel DANS LE NUMERIQUE

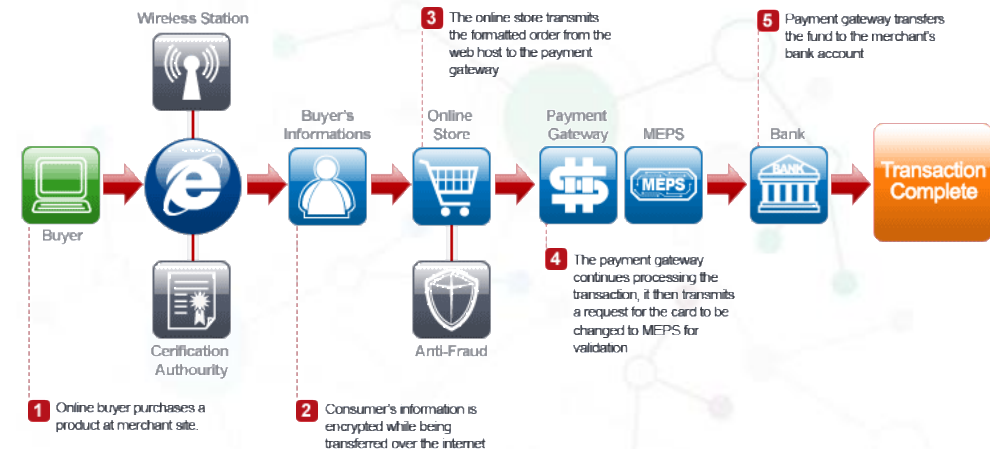
E-COMMERCE

E-Service (prestation et fournisseur)

E-Production

- CHAMP DU POSSIBLE DE DEVELOPEMENT ET STABILISATION
- Politique de développement générale d'entreprise
- SWOT

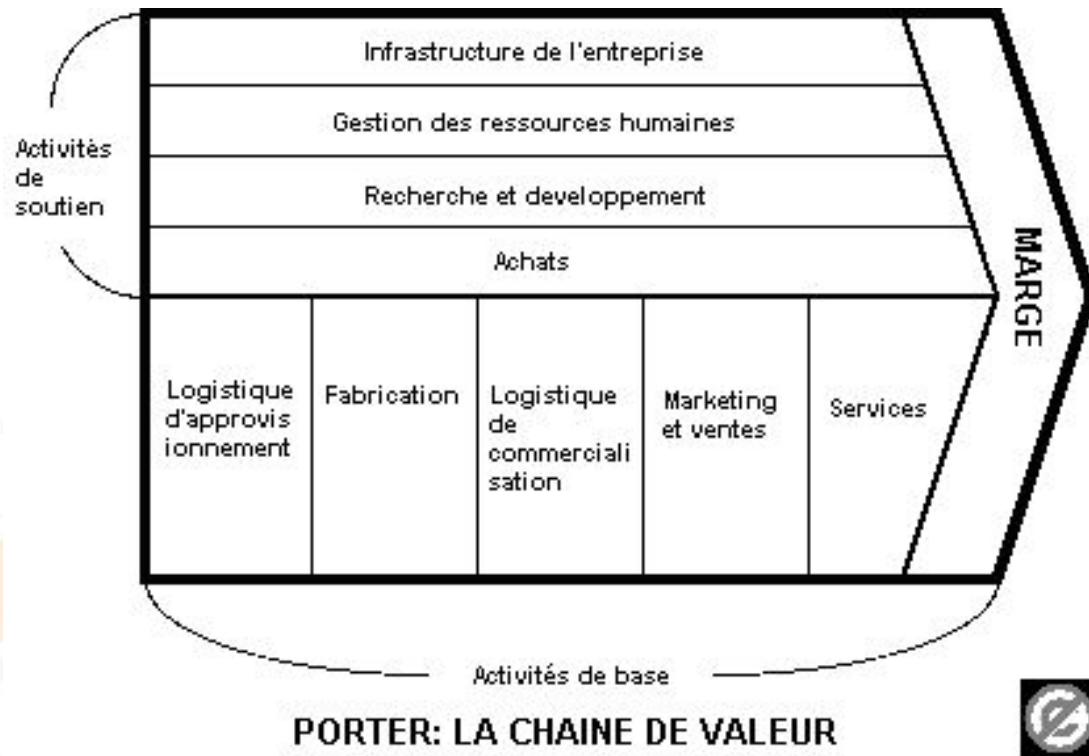
THEORIE - COMPETENCES



Etablir un processus de gestion numérique de sa relation client

THEORIE - COMPETENCES

INCLUSION DE PORTER DANS LE NUMERIQUE



Etablir un processus de gestion numérique de sa relation client

EXERCICE PRATIQUE – D'APPLICATION

- TP + TD => création d'outil de mesure de besoin de son entreprise

en matière SIN



QUESTIONS / REPOSES



THEME 2 - SIMPLIFIER MON ORGANISATION INTERNE

- Dématérialiser mes documents administratifs
 - Intérêt et méthode de simplification de la gestion des factures, devis et archives
- Organiser la gestion des données relatives aux prospects, clients et fournisseurs



INTRODUCTION

Ce module va vous permettre :

- Utiliser son temps en fonction de ses priorités.
- Anticiper et planifier ses activités en se centrant sur l'essentiel.
- Mettre en place une organisation personnelle efficace au quotidien.
- Utiliser avec pertinence les outils de communication et d'organisation numérique.
- Agir sur le temps relationnel pour gagner du temps collectivement.

Nous allons nous orienter vers :

- Les principales fonctions de l'entreprise
- La notion de structure
- Caractéristiques d'une structure
- Structures de l'Entreprise :
 - La structure fonctionnelle
 - La structure divisionnelle
 - Structure matricielle (multidivisionnelle)
 - Structure hiérarchico-fonctionnelle (staff and line)



DEFINITIONS

Le mode d'organisation et de fonctionnement des entreprises repose sur certaines caractéristiques communes. Il est influencé par la stratégie, le métier, la taille, la maturité, l'histoire et la culture de l'organisation.
L'activité d'une même entreprise est répartie au sein de diverses fonctions.

Toute entreprise est organisée autour de deux pôles d'activité opérationnelle : **la production et le commerce :**

La production regroupe l'ensemble des fonctions qui produisent les biens et les services que l'entreprise commercialise.

Le commerce regroupe l'ensemble des fonctions qui commercialisent les biens et les services que l'entreprise produit.



Les principales fonctions de l'entreprise

Fonction	Services	Attribution
Direction	état-major secrétariat général corps d'inspection services généraux	études, projets stratégie organisation contrôle
Financement	service de trésorerie services comptables budgets plans financiers	prévisions financières et budgétaires étude de rentabilité choix des modes de financement gestion des opérations financières
Approvisionnement	achats gestion des stocks magasins	politique d'approvisionnement relations fournisseurs commandes gestion des stocks
Production	études méthodes ordonnancement fabrication (ateliers) contrôle qualité	préparation technique du travail émission de documents de travail fabrication
Commercialisation	ventes administrations des ventes technico-commercial après-vente action commerciale marketing	estimation des besoins politique commerciale animation des réseaux réalisation des ventes
Ressources humaines	embauches traitements formation relations sociales	recrutement du personnel gestion du personnel négociations
Recherche & Développement	innovation gestion de la concurrence adaptation au marché	création de nouveaux produits s'adapter aux besoins offrir une image de dynamisme

THEORIE - COMPETENCES

LA NOTION DE STRUCTURE

La structure organisationnelle d'une entreprise définit le mode d'organisation entre les différentes unités qui composent l'entreprise et le choix de répartition des moyens humains et matériels mis en œuvre entre ces différentes unités.

En conséquence, définir la structure organisationnelle d'une entreprise revient à répondre aux questions suivantes :

- comment sont mis en relation les différents éléments qui composent l'entreprise ?
- comment sont répartis les facteurs de production utilisés par l'entreprise ?

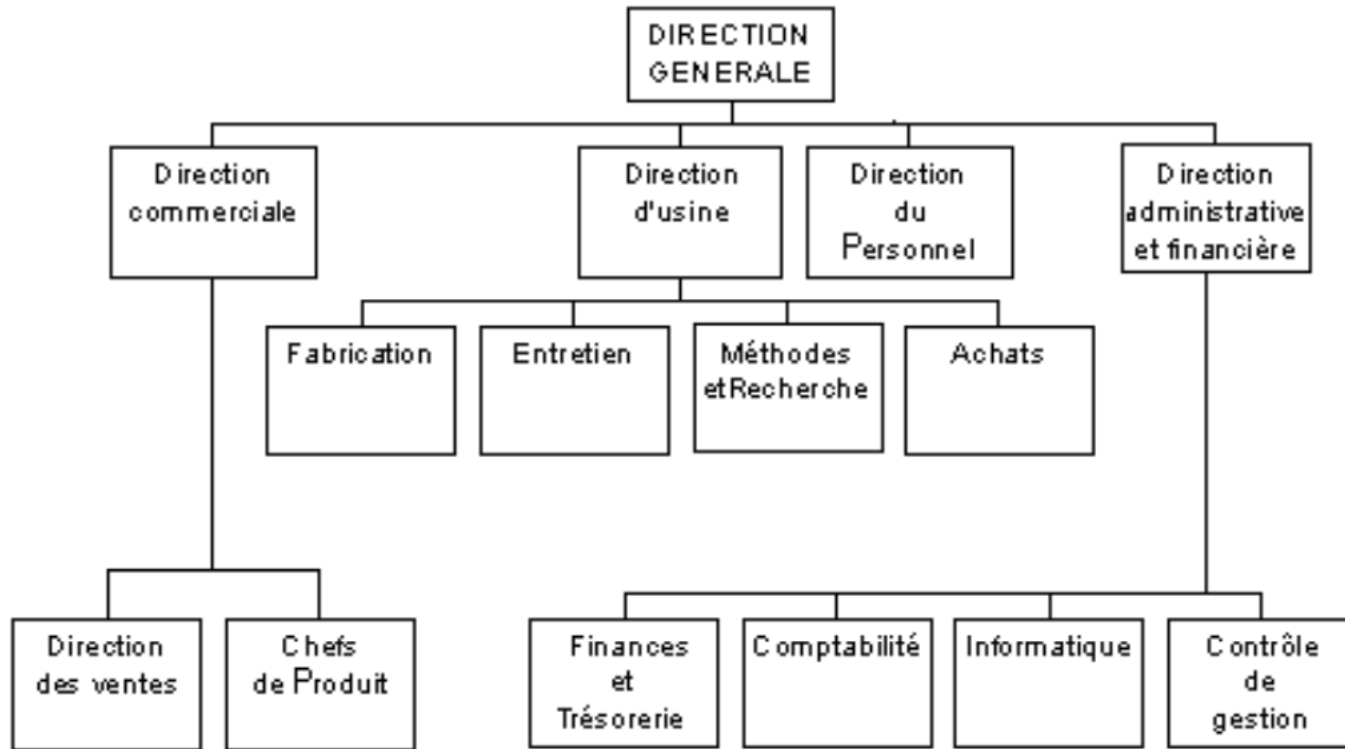
Il faut alors définir les tâches qui doivent être accomplies dans l'entreprise et concevoir une structure organisationnelle permettant la coordination de ces tâches entre les différents membres.

La formalisation de la structure organisationnelle est souvent représentée par un organigramme (présentation de la répartition des responsabilités et du pouvoir, de l'organisation de la hiérarchie et de la distribution des tâches au sein d'une structure).



La structure fonctionnelle

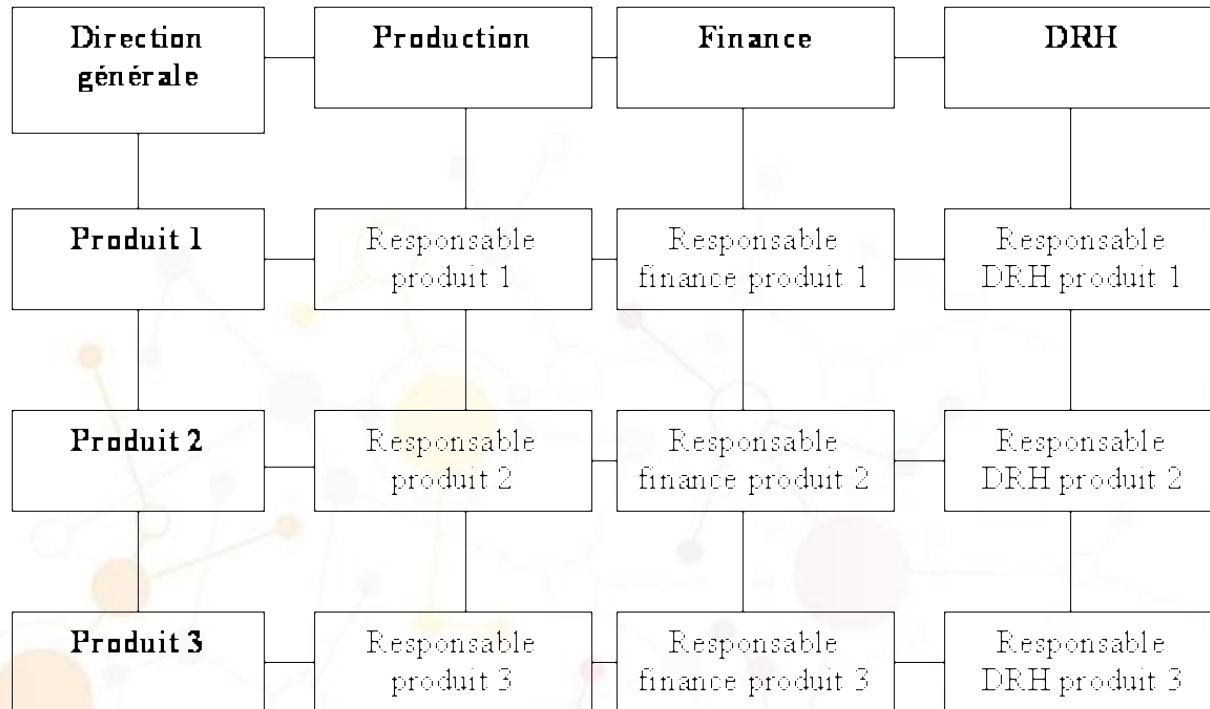
THEORIE - COMPETENCES



La structure de l'entreprise repose sur les différentes fonctions exercées au sein de l'organisation (fonctions de production, commerciale, financière, de gestion des ressources humaines...).

Structure matricielle (multi-divisionnelle)

THEORIE - COMPETENCES

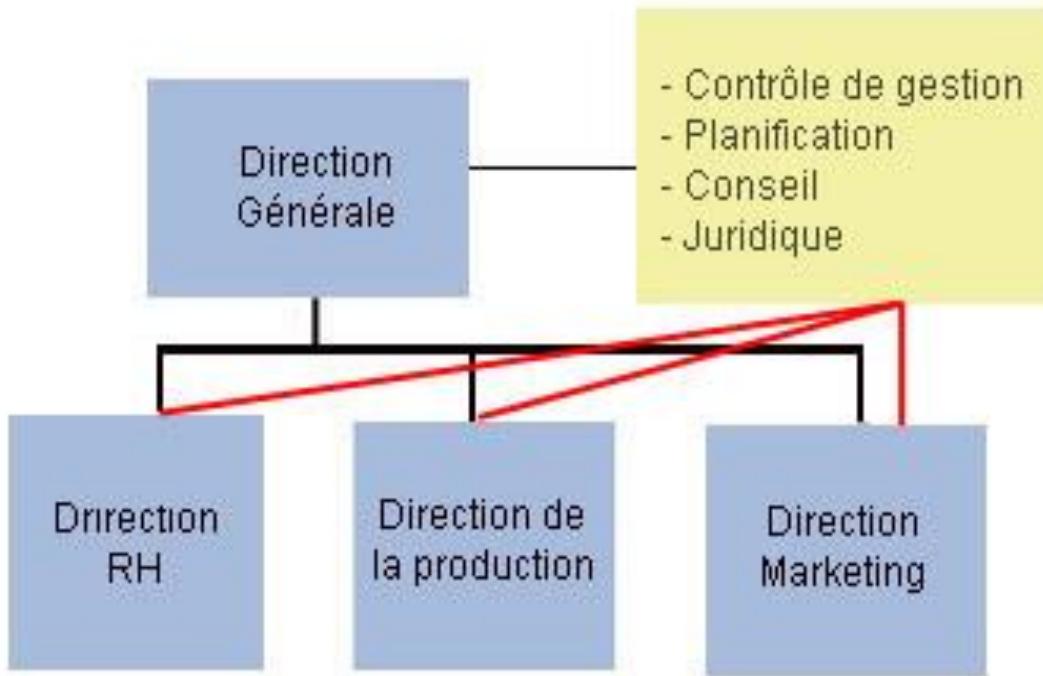


Cette approche repose sur deux principes essentiels :

Dissocier le coté opérationnel (l'activité proprement dite) des fonctions de gestion courante ce qui permet de lancer de nouvelles activités sans bouleverser la structure initiale.

Dualité de commandement : un membre de l'entreprise se trouve de fait confronté à un double commandement exercé par un responsable fonctionnel et par un responsable de produit.

Structure hiérarchico-fonctionnelle (staff and line)



la structure prend appui sur des organes spécialisés qui aident à la prise de décision ce qui se traduit par une dissociation entre les fonctions opérationnelles (au niveau des divisions) et les fonctions de décision stratégiques.

Les principes d'organisation sont les suivants : dissociation dans la structure des tâches de commandement et des tâches de conseil:
unité de commandement assurée par la structure hiérarchique
création d'un pôle identifié de spécialistes chargés d'une mission de conseil en direction de l'ensemble de la structure.

EXERCICE PRATIQUE – D'APPLICATION

Travaux dirigés

- Faire un état des lieux de son entreprise
- Outil cacao / Mind Mapping
- Détermination de la structure d'une entreprise :
 - La taille de l'entreprise
 - La stratégie poursuivie
 - L'âge de l'entreprise
 - La technologie utilisée par l'entreprise
 - L'environnement de l'entreprise



Comparaison des différentes structures retenues

EXERCICE PRATIQUE – D'APPLICATION

Type de structure	Mode d'organisation	Avantages	Inconvénients
fonctionnelle	Spécialisation par fonction	<ul style="list-style-type: none"> . organigramme simplifié et clair . ressources concentrées . économies d'échelle . responsabilité unique de chacun des membres 	<ul style="list-style-type: none"> . centralisation forte . faible communication transversale . structure rigide et donc lente à réagir (modes de communication lourds)
divisionnelle	<ul style="list-style-type: none"> . par produit . par marché . par zone géographique 	<ul style="list-style-type: none"> . structure décentralisée . recentrage sur les activités . structure adaptable 	<ul style="list-style-type: none"> . dispersion des ressources . déséconomies d'échelle . faible spécialisation
Staff and line	Séparation entre commandement et conseil	<ul style="list-style-type: none"> . respect de l'unité de commandement . décisions prises par des spécialistes 	<ul style="list-style-type: none"> . alourdissement des coûts de fonctionnement . productivité des services fonctionnels non mesurable
multidivisionnelle	Séparation entre les tâches opérationnelles et la gestion des produits	<ul style="list-style-type: none"> . mise en commun des ressources affectées ensuite selon les projets . gestion souple des ressources disponibles 	<ul style="list-style-type: none"> . dualité de commandement . problèmes de coordination globale de l'action de la firme . coûts d'organisation

QUESTIONS / REPOSES



THEME 3 – LES SOLUTIONS OPEN SOURCE

- Notions et définitions, différents types de licence
- Intérêts et risques d'adoption de solutions et outils OpenSource
- Les Outils OpenSource pour le poste de travail
- Les Outils pour la Gestion d'Entreprise
 - Suites décisionnelles (Les solutions ERP, Les solutions CRM, Outils de Reporting)
 - Les solutions GED et Enterprise Content Management
 - Les solutions de Partage de Documents



DIFFÉRENTS TYPES DE LICENCE



NOTIONS ET DÉFINITIONS

Définition :

Un logiciel Open Source est un programme informatique dont le code source est distribué sous une licence permettant à quiconque de lire, modifier ou redistribuer ce logiciel. Il se distingue cependant du logiciel libre, au sens où l'Open Source est davantage tourné vers un objectif de développement collaboratif que vers la défense des libertés individuelles. Dans la pratique, cette nuance est rarement prise en compte, et l'usage on a tendance à assimiler "logiciel libre" et "logiciel Open Source". Open Source ne signifie pas non plus "gratuit".

Les différents types de licences :

- General Public License (GPL)
- GNU Lesser General Public License
- GNU Affero General Public License
- GFDL (Free Documentation License)
- MPL (Mozilla Public Licence)
- CeCILL (CEA CNRS INRIA Logiciel Libre)
- BSD (Berkeley Software Distribution License)
- Apache

Comment identifier un logiciel open-source intéressant ?

- Sa communauté.
- Le multi-support.
- open-source-guide.com.

Comment palier au plus gros point faible de l'open-source, c'est-à-dire le manque de support et la nécessité d'être autodidacte ?

- Trouver des prestataires à qui déléguer.
- Se former, notamment grâce à [solutial](http://solutial.com).



INTÉRÊTS ET RISQUES D'ADOPTION DE SOLUTIONS ET OUTILS OPENSOURCE

THEORIE - COMPETENCES

Open Source	Logiciels Payants
<p>Avantages</p> <ul style="list-style-type: none">- Une variété quasiment infinie de choix.- Gratuité.- Communauté d'entraide souvent importante.- Évolue au besoin grâce aux communautés.	<p>Avantages</p> <ul style="list-style-type: none">- Un suivi et un support.- Logiciel abouti et spécifique aux besoins du métier
<p>Inconvénients</p> <ul style="list-style-type: none">- Générique.- Connaissance : (Pas de support/guide. On est livré à soi-même)- Temps.	<p>Inconvénients</p> <ul style="list-style-type: none">- N'est pas évolutif au besoin des utilisateurs.- Certains sont difficile à trouver, car peu de retour d'expérience.- Absence de clarté pour choisir (prix).- Frais

LES OUTILS OPENSOURCE POUR LE POSTE DE TRAVAIL

THEORIE - COMPETENCES

La jungle des logiciels



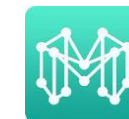
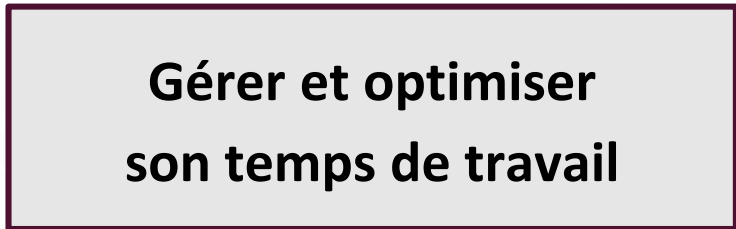
THEORIE - COMPETENCES

LA JUNGLE DES LOGICIELS

Gérer et optimiser
son temps de travail



Doodle



PrestaShop



Google Analytics



WORDPRESS



Google Drive



Wunderlist

Office



Google



Webmaster Tools



TALK DIFFERENT
COMMUNIQUER JUSTE



suite CRM Dolibarr ERP/CRM



PROSPERWORKS

EVERNOTE

G Suite

THEORIE - COMPETENCES

in facebook.Ads
Doodle g+

Attractivité et qualité client

LA JUNGLE DES LOGICIELS

Gérer et optimiser son temps de travail

GIMP Adobe Photoshop CS2
MailChimp

Communication et image de marque

Attractivité numérique

WORDPRESS PrestaShop Google Analytics
Google Webmaster Tools

Attractivité touristique

TALK DIFFERENT
COMMUNIQUER JUSTE

Organisation du développement

LinéoSoft Free Devis factures Wunderlist
Office
OpenOffice
CRM Dolibarr
PROSPERWORKS
Suite EVERNOTE

LES OUTILS POUR LA GESTION D'ENTREPRISE

Gestion du temps



Gestion des documents



Facturation/Devis



Logiciels de caisse



THEORIE - COMPETENCES

Organisation



CRM/ERP/GED



Automatisation



Plan et stratégie



Suites décisionnelles

(Les solutions ERP, Les solutions CRM, Outils de Reporting)

THEORIE - COMPETENCES



Dolibarr ERP/CRM

Présentation:

Dolibarr ERP-CRM (PGI-GRC) est un logiciel Open Source gratuit pour gérer votre activité professionnelle ou associative (entreprises PME/PMI, travailleurs indépendants, associations, artisans, auto-entrepreneurs)

[Documentation](#)

[Installation et test](#)



PROSPERWORKS



GSuite

Présentation:

ProsperWorks est un outil CRM adapter à GSuite et à l'ensemble de ses fonctionnalités.

Les solutions GED et Enterprise Content Management

THEORIE - COMPETENCES



Tamplo :

Plateforme collaborative de suivi des tâches en équipe



Jamespot Associations :

Animer votre association et communiquer auprès des membres



Jamespot Digital Workplace :

Portail web pour centraliser ses outils en ligne & ses infos



Wimi :

Spécialiste du travail d'équipe en mode projet



Bynder Orbit :

Organisez et partagez simplement vos données numériques



Lively Software :

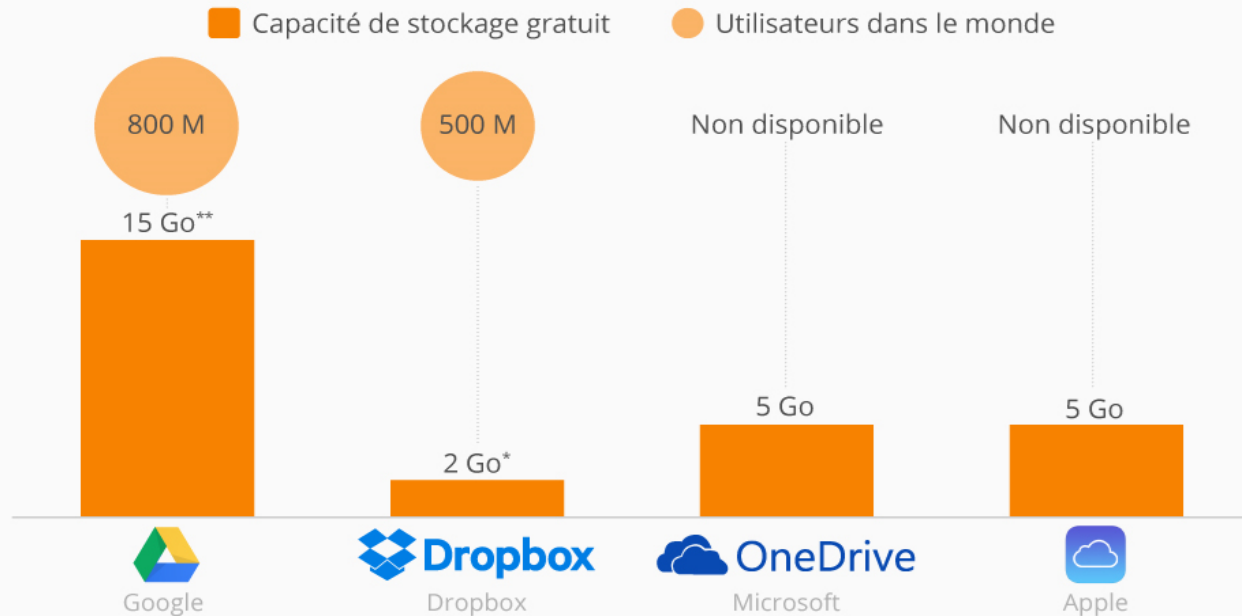
Outil fluide, outil efficace, outil plaisir

Les solutions de Partage de Documents

THEORIE - COMPETENCES

Stockage en ligne gratuit : qui offre le meilleur service ?

Capacité de stockage de fichiers et utilisateurs d'une sélection de services en 2017



* Possibilité de gagner 500 Mo en parrainant des amis (à raison de 16 Go supplémentaires).

** Espace partagé avec Gmail et Google Fotos.



@Statista_FR

Sources : recherches Statista, The Verge, Reuters

statista



1. Google Drive
2. DropBox
3. icloud
4. ect ...

Les outils GOOGLE

THEORIE - COMPETENCES



1. Google Agenda
2. Google Map
3. Google My Maps
4. Google Photo
5. Google Drive
 - a. Google Doc
 - b. Google Sheet
 - c. Google Form
6. Google Chrome OS
7. ...

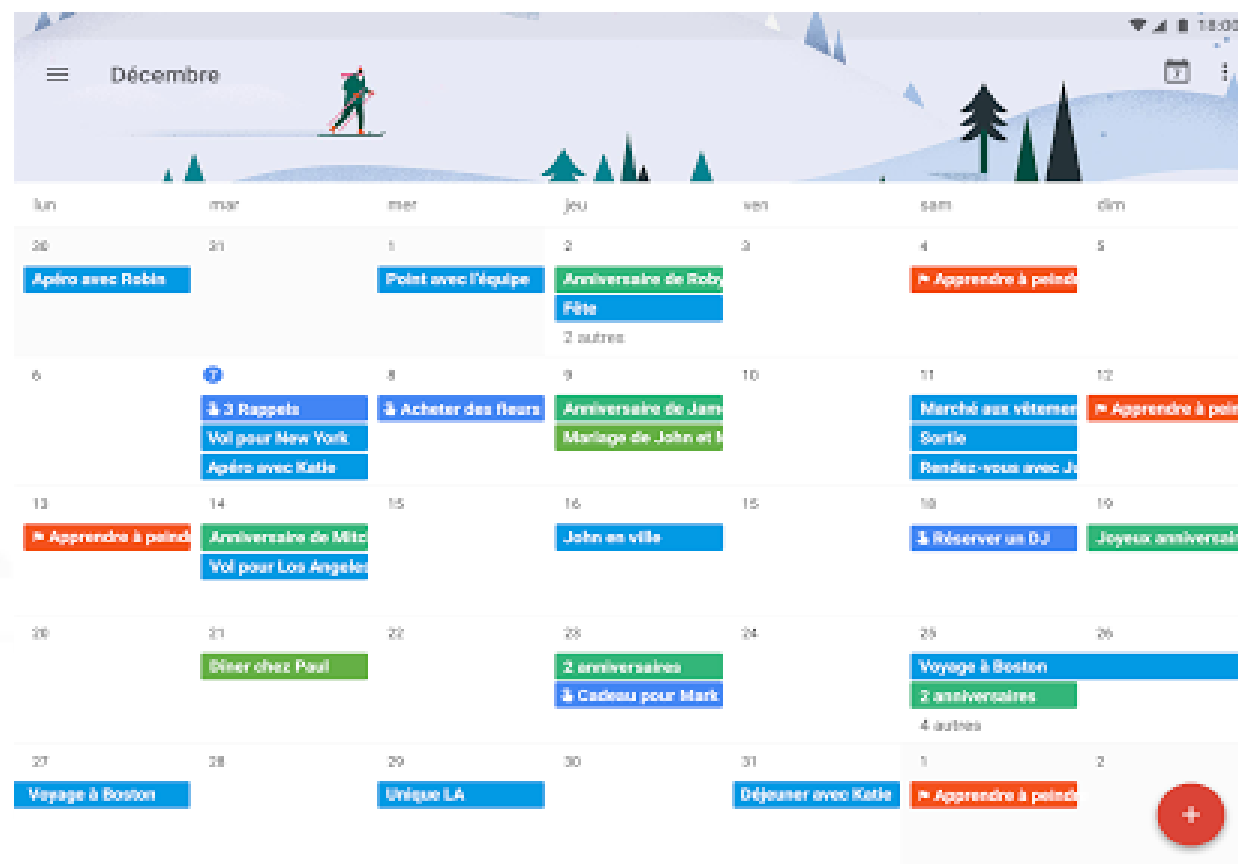
Les outils GOOGLE



Google Agenda

1. Portabilité
2. Partage / Entreprise
3. Ne rien oublier

THEORIE - COMPETENCES



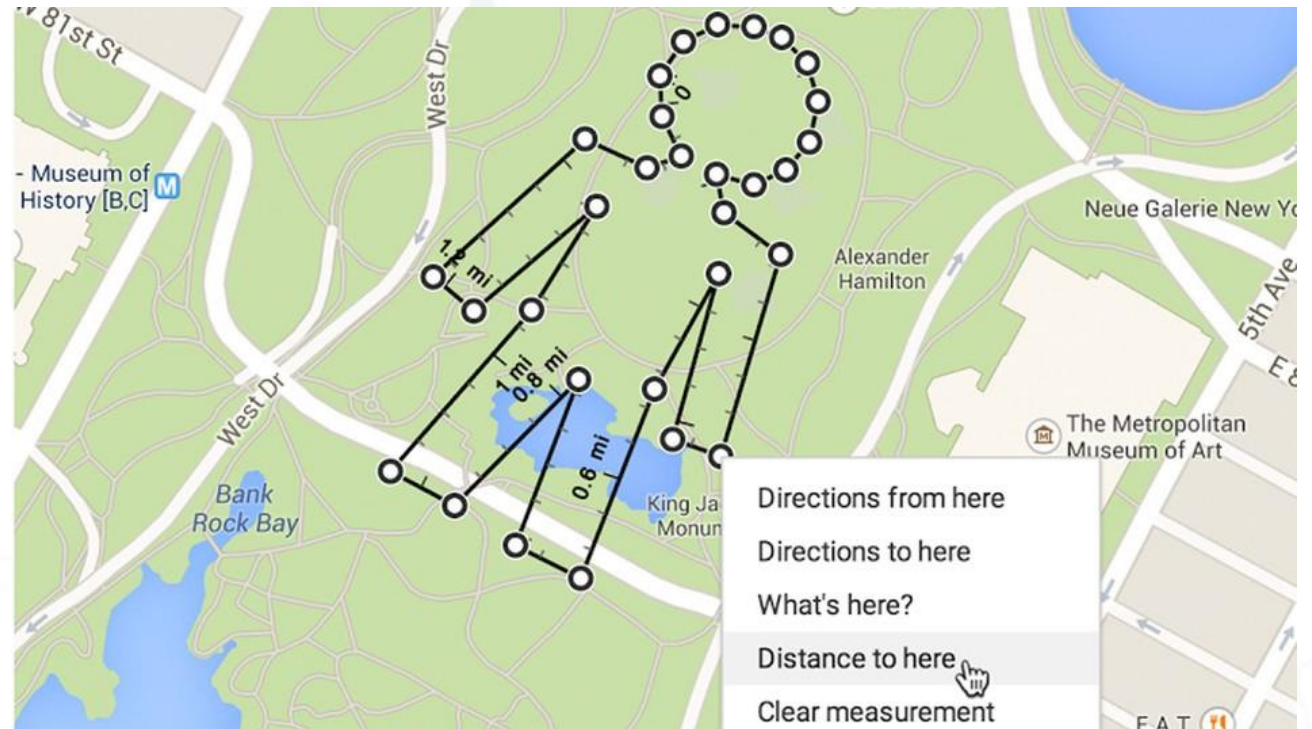
Les outils GOOGLE

THEORIE - COMPETENCES



Google Maps

1. Partager sa position en temps réel
2. Local Guide
3. Promos Géolocalisé



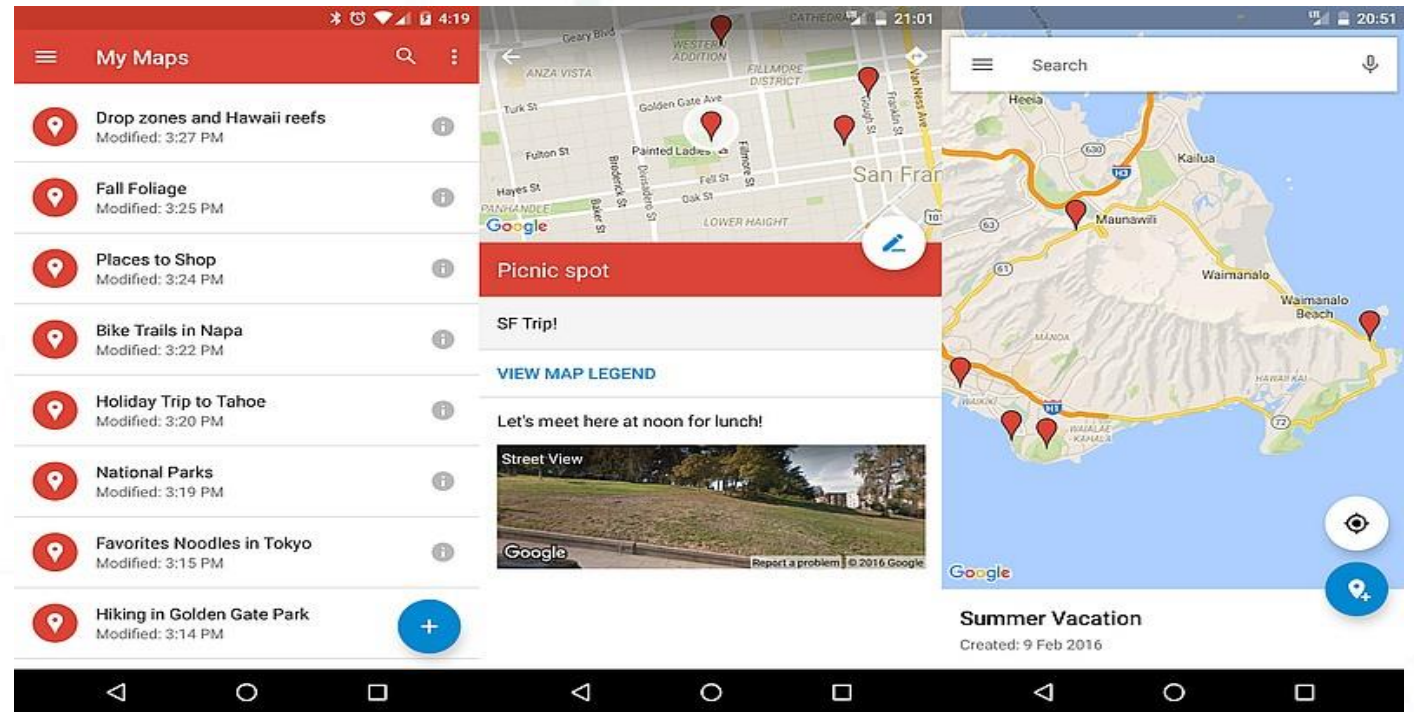
Les outils GOOGLE

THEORIE - COMPETENCES

My Maps by Google



1. Créer des itinéraires/circuits touristiques
2. Partager des cartes

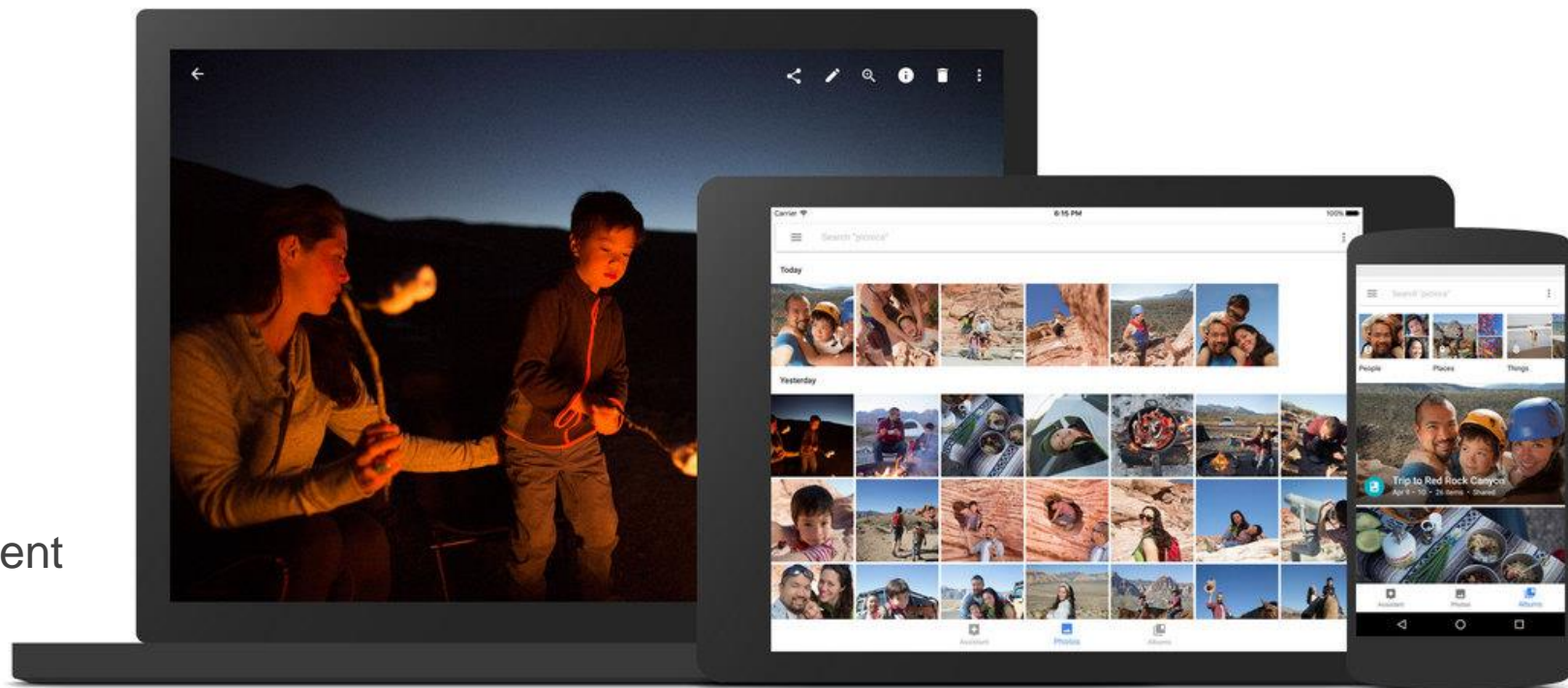


Les outils GOOGLE

THEORIE - COMPETENCES



1. Portabilité
2. Partage une histoire/un évènement
3. Portfolio
4. Album partagé



Les outils GOOGLE

THEORIE - COMPETENCES



Google Drive

1. Google Doc
2. Google Sheet
3. Google Form
4. ect ...

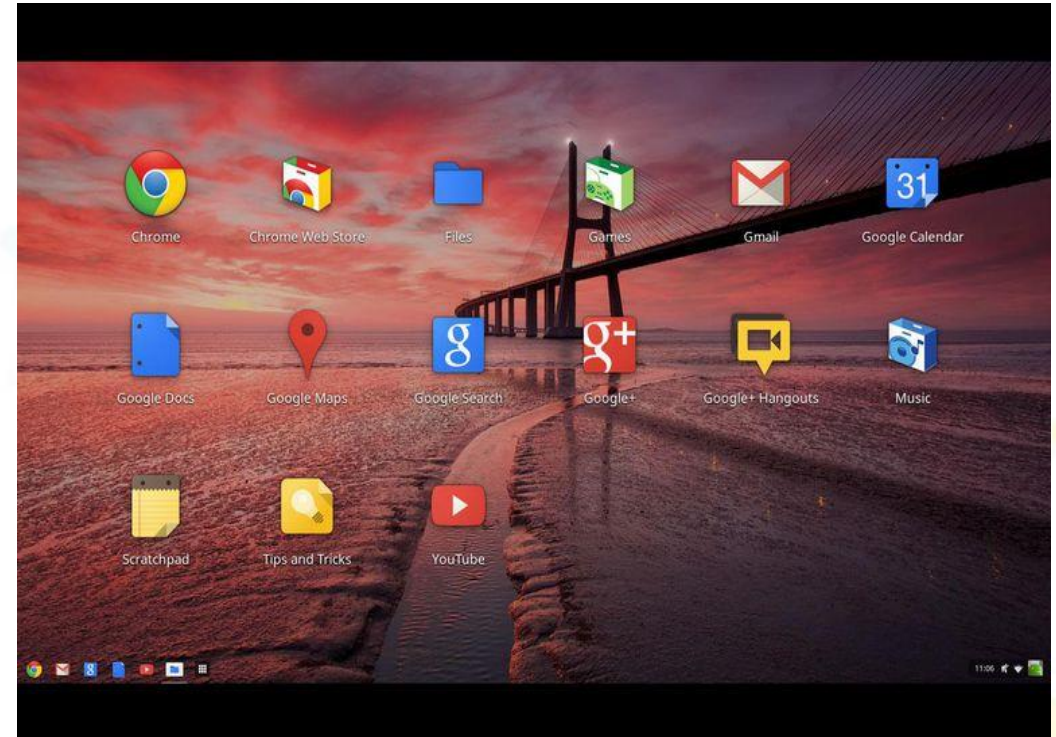


Les outils GOOGLE



1. Une alternative à Windows et Mac
2. Moins chère que Windows, aussi safe que mac
3. Utilisation simple
4. évolution rapide
5. Après Android et Ch
6. rome Os, Fushia OS ?

THEORIE - COMPETENCES



QUESTIONS / REPOSES



THEME 4 – EFFECTUER MES DEMARCHES EN LIGNE

- Réaliser ses déclarations fiscales et sociales en ligne
(déclarations sociales, déclarations de TVA etc.)



INTRODUCTION

Les entreprises sont de plus en plus soumises à des obligations de déclaration dématérialisée.

Ces obligations concernent :

- Les déclarations sociales
- Les déclarations fiscales



VOCABULAIRE ET OBLIGATIONS

La DSN : Déclaration Sociale Nominative est un fichier mensuel produit à partir de la paie destiné à communiquer les informations nécessaires à la gestion de la protection sociale des salariés aux organismes et administrations concernées permettant de remplacer l'ensemble des déclarations périodiques ou événementielles et diverses formalités administratives adressées jusqu'à aujourd'hui par les employeurs à une diversité d'acteurs (CPAM, Urssaf, AGIRC ARRCO, Organismes complémentaires, Pôle emploi, Centre des impôts, Caisses régimes spéciaux, etc.).

La DSN repose sur la transmission unique, mensuelle et dématérialisée des données issues de la paie et sur des signalements d'événements.

La DSN est obligatoirement dématérialisée pour toutes les entreprises ayant des salariés.

La DSI : La déclaration sociale des indépendants (DSI) permet de déclarer le revenu servant de base au calcul pour les travailleurs indépendants :

- des cotisations obligatoires d'assurance maladie, maternité, vieillesse, invalidité-décès et allocations familiales,
- de la contribution sociale généralisée (CSG) et de la contribution au remboursement de la dette sociale (CRDS).

Pas d'obligation de dématérialisation, La DSI peut être effectuée par échange de formulaire informatisé mais elle peut être transmise par imprimé déclaratif papier conforme à un modèle fixé par arrêté.

L'attestation employeur : En cas de rupture ou de fin de contrat de travail, vous avez obligation de remettre à votre salarié une attestation lui permettant de faire valoir ses droits aux allocations de chômage. Vous devez également en transmettre un exemplaire à Pôle emploi.

À compter du 1er janvier 2012, les établissements de 10 salariés et plus seront dans l'obligation d'établir une attestation d'assurance chômage par voie électronique (Décret n° 2011-138 du 1er fév. 2011 publié au JORF du 3 fév.) Pour les employeurs dont l'effectif est inférieur à 10 salariés, la dématérialisation sera facultative. Ils pourront continuer à utiliser les attestations papier (par courrier).



VOCABULAIRE ET OBLIGATIONS

Désormais, le recours aux télé procédures, pour souscrire vos déclarations professionnelles et payer vos différentes échéances est généralisé et obligatoire. La DGFIP vous propose deux canaux pour respecter ces obligations

La procédure EDI

L'EDI (Échange des Données Informatisé), c'est la transmission électronique des déclarations à partir des fichiers comptables, par l'intermédiaire de votre expert-comptable ou d'un prestataire spécialisé : le partenaire EDI.

La procédure EFI

L'EFI (Échange de Formulaires Informatisé) permet de remplir ses obligations fiscales directement en ligne depuis ce site impots.gouv.fr



VOCABULAIRE ET OBLIGATIONS

Déposer vos déclarations de résultats	Téléprocédures disponibles	Obligation de téléprocédure
BA RSI, BIC RSI, IS RSI et BNC	saisie en ligne sur impots.gouv.fr (EFI) ou intermédiaire d'un partenaire EDI (mode EDI-TDFC)	Obligatoire
BIC RN, IS RN et BA RN	intermédiaire d'un partenaire EDI (mode EDI-TDFC)	Obligatoire
RF SCI	saisie en ligne sur impots.gouv.fr (EFI) pour la déclaration n°2072-S-SD uniquement ou intermédiaire d'un partenaire EDI (mode EDI-TDFC)	Obligation spécifique de télé déclarer uniquement pour les sociétés immobilières non soumises à l'IS ayant un nombre d'associés supérieur ou égal à 100.

Votre impôt sur les sociétés	Dématérialisation offerte	Remarques
Payer votre impôt sur les sociétés	saisie en ligne (mode EFI) sur impots.gouv.fr ou intermédiaire d'un partenaire EDI	Obligatoire
Déposer une demande de remboursement de créances et de crédit d'impôt	saisie en ligne (mode EFI) sur impots.gouv.fr ou intermédiaire d'un partenaire EDI	Obligatoire



VOCABULAIRE ET OBLIGATIONS

Votre TVA	Dématérialisation offerte	Remarques
Déclarer et payer votre TVA	saisie en ligne sur impots.gouv.fr (EFI) ou intermédiaire d'un partenaire EDI (mode EDI-TVA)	Obligatoire
Déposer une demande de remboursement de crédit de TVA		
Déclarer la TVA sur les services électroniques due dans les autres États membres de l'UE (mini-guichet TVA UE)	saisie en ligne de la déclaration sur impots.gouv.fr (mode EFI) (lien : "accédez au mini-guichet TVA UE")	Obligatoire
Déposer une demande de remboursement de TVA dans l'UE	saisie en ligne sur impots.gouv.fr (EFI) via le service "effectuer une démarche".	Obligatoire
Consulter l'échéancier de vos acomptes de TVA	consultation en ligne via le compte fiscal (mode EFI)	

Déclarations sociales

Liste des Déclarations importantes disponibles sur le site net-entreprise :

- Déclaration annuelle
 - DSN (déclaration sociale nominative)
 - DSI (Déclaration sociale des indépendants)

Déclaration périodiques :

- Attestation employeur
- Déclaration de chiffre d'affaires (Microentrepreneur)

THEORIE - COMPETENCES



Votre compte
Vous inscrire / Vous connecter

S'inscrire sur net-entreprises

Toutes les entreprises et les indépendants ainsi que leurs mandataires peuvent grâce à ce point d'entrée unique déclarer et télérégler l'ensemble des cotisations sociales relevant du régime général, indépendant et agricole.

L'inscription et l'utilisation de net-entreprises sont entièrement gratuites.

CRÉER VOTRE COMPTE DÉCLARANT

Votre poste est-il compatible avec nos services ?

- ▶ [Tester la compatibilité](#)
- ▶ [Utiliser un certificat](#)

Vous connecter

Veillez utiliser vos identifiants et mot de passe.

▶ [Utiliser un certificat](#)

SIRET

Entrez votre n° Siret : 14 chiffres

Nom

Saisissez votre nom

Prénom

MARIE-DOMINIQUE

Mot de passe

.....

JE ME CONNECTE

▶ [Mot de passe oublié ?](#)

Déclarations fiscales

THEORIE - COMPETENCES

Liste des Déclarations importantes disponibles sur le site [impôt.gouv](http://impot.gouv.fr) :

- Déclarations :
 - Résultat

Déclarations et Paiements :

- TVA
- Impôts sociétés
- Revenus capitaux mobiliers
- CFE
- CVAE
- Taxe sur les salaires

The screenshot displays the 'impots.gouv.fr' website interface. At the top, there is a navigation bar with two buttons: 'Votre espace particulier' (blue) and 'Votre espace professionnel' (maroon). Below this, the site's logo and name 'impots.gouv.fr' are visible, along with the text 'un site de la Direction générale des Finances publiques'. The main content area is titled 'Accueil > Authentification' and features two primary sections: 'Connexion à mon espace professionnel' and 'Création de mon espace professionnel'. The 'Connexion' section includes a form with fields for 'Adresse électronique' (containing 'julie.solutial@gmail.com') and 'Mot de passe' (with a question mark icon), a 'Connexion' button, and a link for 'Mot de passe oublié'. The 'Création' section has a 'Créer et activer mon espace professionnel' button. Below these sections, a message states: 'Vous pouvez également payer en ligne votre taxe foncière ou votre cotisation foncière des entreprises en utilisant la référence de votre avis', accompanied by a 'Payer mes impôts locaux en ligne' button. An 'Aide' link is located in the top right corner of the main content area.

Direction générale des Finances publiques

EXERCICE PRATIQUE – D'APPLICATION

Avez-vous déjà créé vos espaces professionnels sur les interfaces présentées ?

Si oui, pour quels services ?

Si non, qui s'en est occupé ?

Présentation en ligne des interfaces disponibles



QUESTIONS / REPONSES



THEME 5 – EXTERNALISER MES DONNEES

- Qu'est-ce que le cloud computing ?
 - Définitions, bénéfices et risques
 - Cadre légal
- Panorama du marché
 - Principaux acteurs
 - Principales solutions (IaaS, PaaS et SaaS)
 - Principales architectures utilisées
- Les bonnes pratiques pour l'intégration du cloud le système d'information de son entreprise
- Les questions essentielles à se poser avant de choisir son prestataire



INTRODUCTION

Le travail est souvent collectif et collaboratif, c'est-à-dire qu'il fait interagir plusieurs acteurs pour la réalisation de tâches qui visent à atteindre un but commun.

La notion de travail collaboratif désigne aujourd'hui un travail qui n'est plus fondé sur l'organisation hiérarchisée traditionnelle, et plus spécifiquement un nouveau mode de travail où collaborent de nombreuses personnes grâce aux technologies de l'information et de la communication.

Les nouveaux outils permettent de maximiser la créativité et l'efficacité d'un groupe associé à des projets d'envergure même si elles sont très dispersées dans l'espace et le temps.



Qu'est-ce que le cloud computing ?

THEORIE - COMPETENCES

Définition du CLOUD

Le cloud computing est un concept d'organisation informatique qui place Internet au coeur de l'activité des entreprises, il permet d'utiliser des ressources matérielles distantes pour créer des services accessibles en ligne

L'arrivée du Cloud Computing révolutionne l'utilisation des services informatiques des entreprises.

Aujourd'hui, les entreprises doivent gérer leur parc informatique et les contraintes de consommation / maintenance qui y sont liées.

Désormais, avec le cloud computing, les entreprises peuvent utiliser à la demande les services informatiques, sans se soucier des problématiques d'infrastructure, de sécurité et de maintenance.



Qu'est-ce que le cloud computing ?

THEORIE - COMPETENCES

Définition du CLOUD

Le cloud computing est un concept d'organisation informatique qui place Internet au coeur de l'activité des entreprises, il permet d'utiliser des ressources matérielles distantes pour créer des services accessibles en ligne

L'arrivée du Cloud Computing révolutionne l'utilisation des services informatiques des entreprises.

Aujourd'hui, les entreprises doivent gérer leur parc informatique et les contraintes de consommation / maintenance qui y sont liées.

Désormais, avec le cloud computing, les entreprises peuvent utiliser à la demande les services informatiques, sans se soucier des problématiques d'infrastructure, de sécurité et de maintenance.



Notion de scalabilité

La scalabilité est un terme employé dans le domaine de l'informatique matérielle et logicielle, pour définir la faculté d'un produit informatique à s'adapter aux fluctuations de la demande en conservant ses différentes fonctionnalités.

Tiré du verbe anglais "to scale" qui signifie "changer de dimensions, d'échelle", ce terme s'applique à l'ensemble des programmes ou des services informatiques qui connaissent un fort succès et, conséquemment, un accroissement de la charge ou du volume des données.

Pour être efficace, un système doit être capable de s'adapter à une forte augmentation de la demande sans que son niveau de performances n'en soit impacté.



Externalisation des données /Infogérance

Pour les entreprises, l'externalisation des données se matérialise par :

- l'extension de leurs SI à des services tiers offerts par des spécialistes d'applications métiers (ERP, CRM, etc.) et de sécurité (antivirus, log management, confiance numérique, etc.)
- la multiplication des applications mobiles permettant d'accéder à ces nouveaux services comme à ceux mis en œuvre au sein des entreprises.



EXERCICE PRATIQUE – D'APPLICATION

Principes ITSM (*IT Service Manager ou gestion des services informatiques*), dans un environnement Cloud Computing

Aujourd'hui, l'informatique aide les organisations métiers et l'organisation dans son ensemble dans l'atteinte des objectifs fixés et dans la création des résultats métiers.

Ceci peut représenter la vision de ce que l'on attend d'une organisation informatique. Dans ce contexte, la mission de l'organisation informatique est d'apporter de la valeur aux organisations clientes (métiers) qui utilisent l'informatique, soit en augmentant la productivité des équipes métiers soit en produisant directement les résultats métiers.

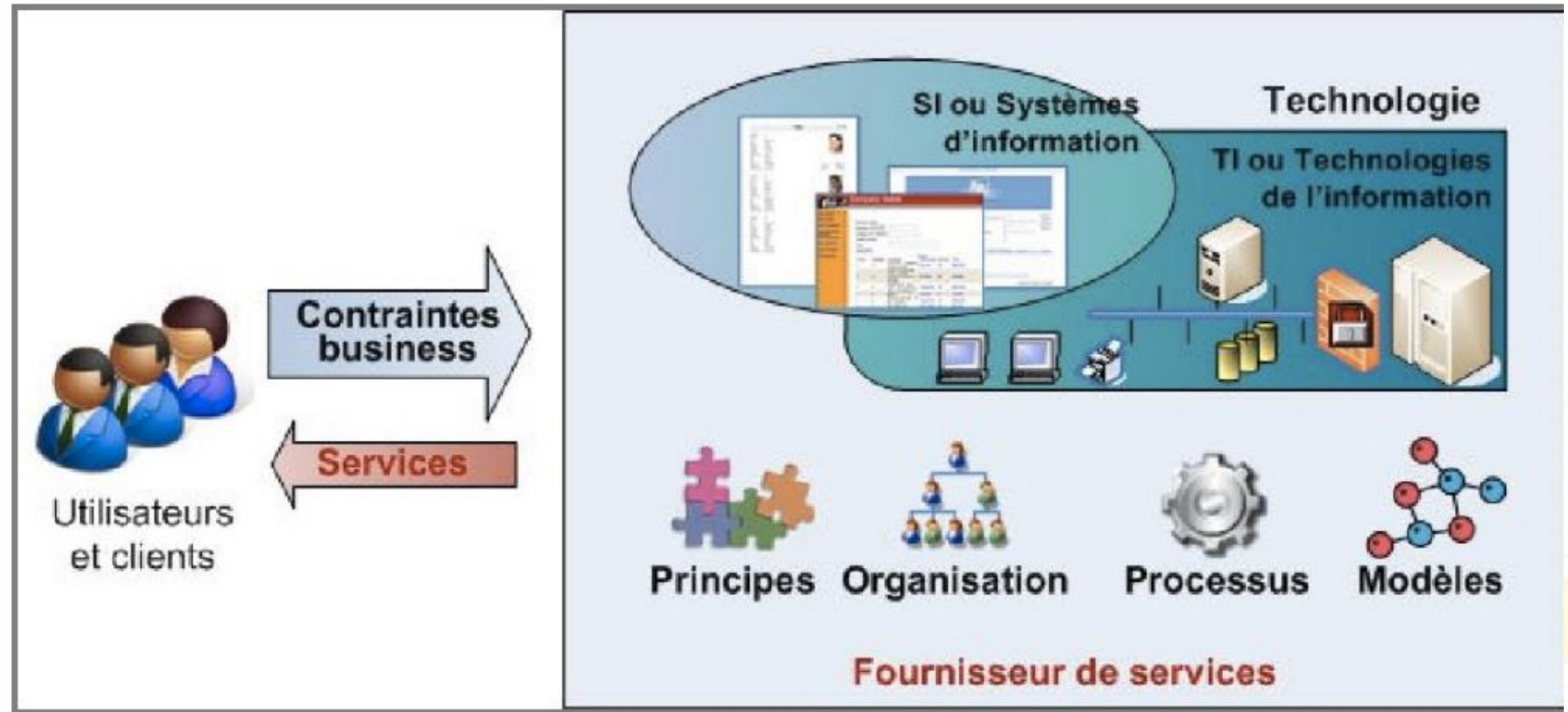
Ceci peut paraître relativement simple pour une petite organisation informatique (dans une PME/PMI par ex.) mais cela devient beaucoup plus complexe dans des organisations de taille importante (grands comptes par ex.).

Les actions à mener et les personnes et les équipes impliquées dans ces actions sont trop nombreuses pour être définies en une seule fois.



THEORIE - COMPETENCES

La vision services informatiques



L'évolution du Cloud Computing en termes de business



Fournir de la valeur aux clients

□ Les services achetés/utilisés par les clients :



- doivent être adaptés au besoin
 - ❖ **utilité (fonctionnalités)**
- doivent être conformes à l'utilisation et fiables
 - ❖ **garantie (niveaux de service)**
- ne doivent pas coûter plus cher à produire côté informatique
 - ❖ **que ce qu'ils apportent comme valeur côté clients ou**
 - ❖ **que le montant que les clients sont prêts à payer pour les utiliser**
 - **valeur sur investissement (VOI) : coûts/création de valeur**
- doivent pouvoir évoluer rapidement
 - ❖ **même en cours de projet (flexibilité, agilité, DevOps)**

THEORIE - COMPETENCES

Travailler avec des fournisseurs externes Aujourd'hui, beaucoup de technologies sont sous-traitées car il est impossible économiquement d'avoir les ressources internes compétentes sur l'ensemble des technologies utilisées.

Elles sont de plus en plus nombreuses, interconnectées entre elles et de plus en plus complexes.

Les fournisseurs extérieurs doivent partager :

- une direction stratégique,
- des objectifs, des pratiques,
- des processus,
- un langage
- des métriques

L'infrastructure

THEORIE - COMPETENCES

Le défis et limites (localisation des data, sécurité, conformité, connectivité du réseau, migration, synchronisation)

Les fournisseurs extérieurs doivent partager :

- une direction stratégique,
- des objectifs, des pratiques,
- des processus,
- un langage
- des métriques

Comparatif entre Cloud Public et Cloud Privé :

	Souplesse (scalabilité/ extensibilité)	Performances	Coût	Nécessité PRA (Plan de Reprise d'Activité)
Serveur physique	X	XXXX	XX	XXX
VM Cloud Public	XXXX	XX	X	XXXX
VM Cloud Privés	XXX	XXX	XXX	XXX

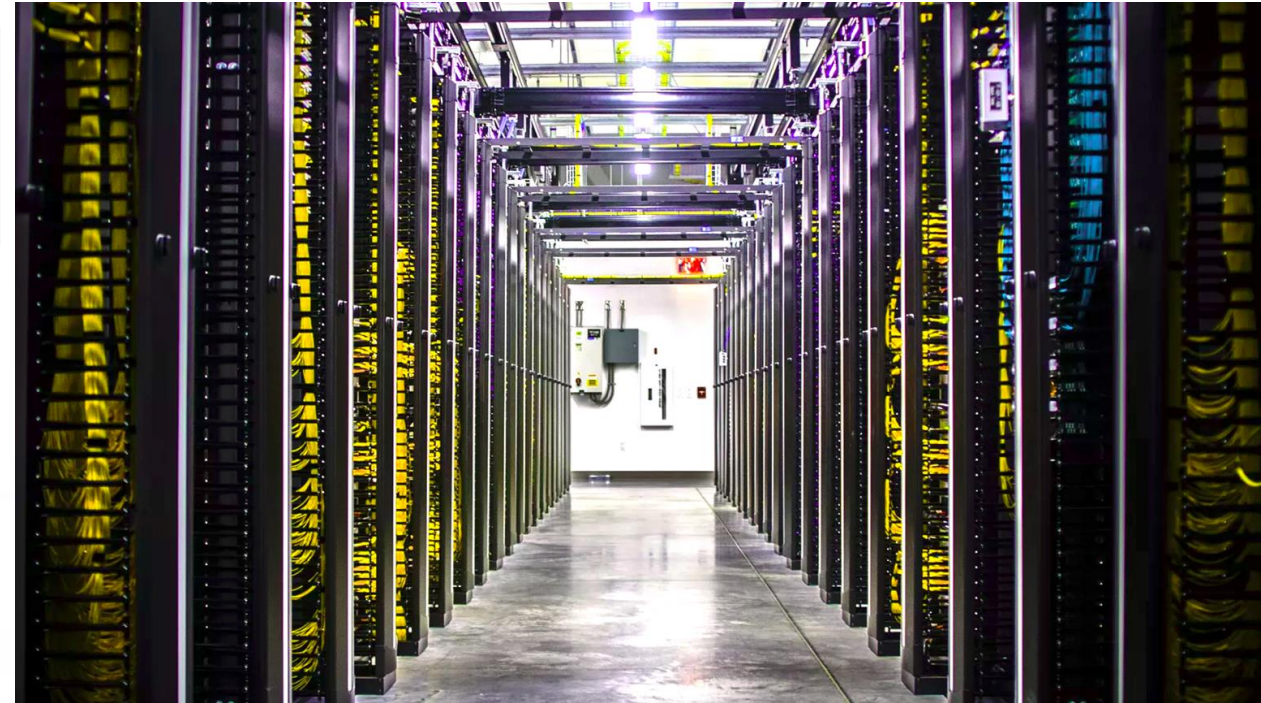
L'infrastructure

THEORIE - COMPETENCES

Le défis et limites (localisation des data, sécurité, conformité, connectivité du réseau, migration, synchronisation)

Comparatif entre Cloud Public et Cloud Privé :

	Souplesse <small>(scalabilité/ extensibilité)</small>	Performances	Coût	Nécessité PRA <small>(Plan de Reprise d'Activité)</small>
Serveur physique	X	XXXX	XX	XXX
VM Cloud Public	XXXX	XX	X	XXXX
VM Cloud Privés	XXX	XXX	XXX	XXX



La virtualisation consiste à faire fonctionner un ou plusieurs systèmes d'exploitation (ou applications complexes) comme un simple logiciel, sur un (ou plusieurs) système d'exploitation fonctionnant sur ordinateur (ou serveur), au lieu de ne pouvoir en installer qu'un seul par machine.

Ces ordinateurs virtuels sont appelés Virtual Environment ou VE.

La virtualisation de systèmes d'exploitation a plusieurs intérêts :

Utiliser un autre système d'exploitation sans redémarrer son ordinateur, afin d'utiliser des programmes ne fonctionnant pas nativement

Exploiter des périphériques ne fonctionnant pas dans tierce OS mais fonctionnant dans d'autres systèmes d'exploitation ;

Tester des systèmes d'exploitation en cours de développement sans compromettre un environnement quotidien stable ;

Tester des logiciels dans des environnements contrôlés, isolés et sécurisés ;

Transporter ses systèmes d'exploitation d'un ordinateur à l'autre, une machine virtuelle fonctionnant sur n'importe quel ordinateur disposant d'un hyperviseur compatible.



La Virtualisation

THEORIE - COMPETENCES

Les particuliers et les PME/PMI seront généralement plus intéressés par la perspective de faire fonctionner deux systèmes d'exploitation différents en même temps, afin d'exécuter des logiciels qui sont compatibles avec l'un mais pas avec l'autre.

Les grandes entreprises, elles, ont de plus en plus recours à la virtualisation afin de gagner de la place dans les salles de serveurs, faciliter les installations et les redémarrages après incidents, et développer et sécuriser les réseaux d'entreprises.



EXERCICE PRATIQUE – D'APPLICATION

Travaux dirigés CLOUD VirutalBOX :

Mise en œuvres d'une plateforme de ressources documentaire d'entreprise en accès distant.



Les technologies émergentes du Cloud Computing

SAAS - PAAS - IAAS

SAAS : Le Logiciel à la demande

Le Software as a Service (SaaS) est accessible à toutes les entreprises et, il est facturé au nombre d'utilisateurs.

L'entreprise loue les applications du fournisseur de services. Plus besoin d'acheter un logiciel. Ces applications sont accessibles via différentes interfaces, navigateurs Web, clients légers...

La Platform as a Service (PaaS), facturée à la consommation, est un environnement qui permet à l'entreprise de déployer ses propres applications en dehors de sa salle informatique. L'entreprise loue un environnement middleware à l'infrastructure masquée

IAAS : Puissance de calcul et stockage à la demande.

L'Infrastructure as a Service (IaaS) c'est la mise à disposition par Internet de machines virtuelles aux ressources « facilement

» modifiables (à la hausse ou baisse) et hautement disponible.

L'entreprise loue ainsi des capacités de traitement, de stockage et autres ressources qu'elle peut structurer et gérer de façon autonome côté logiciel dès le système d'exploitation.



EXERCICE PRATIQUE – D'APPLICATION

les technologies émergentes du Cloud Computing

SAAS - PAAS - IAAS



Portail Sphinx Saas

QUESTIONS / REPOSES



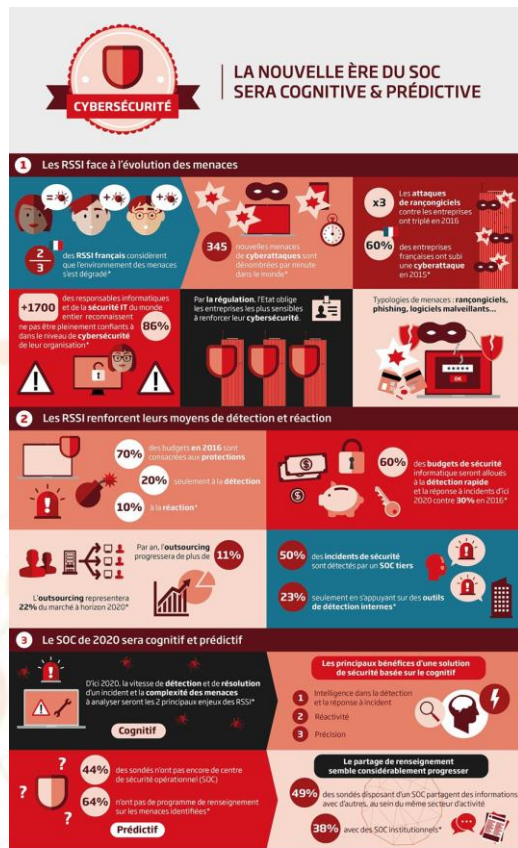
THEME 6 – SECURISER MES SOLUTIONS DIGITALES

- Introduction à la sécurité des systèmes d'information : Contexte, enjeux, chiffres-clés
- Définition et identifications des principaux risques actuels (hacking, failles de sécurité)
- Diagnostiquer son niveau de sécurité
- Les outils et moyens techniques de parade aux principales menaces simples
 - Mot de passe, sauvegarde, coffre-fort électronique, navigation, mise à jour des outils, choix d'un hébergement sécurisé pour son site, etc."
- Les principales réglementations : propriété intellectuelle et protection de la vie privée
- Les bonnes pratiques pour être conforme au cadre légal



LA SÉCURITÉ DES SYSTÈMES D'INFORMATION : CONTEXTE, ENJEUX, CHIFFRES-CLÉS

INTRODUCTION



*Les données chiffrées sont tirées des études d'ET, du Gartner 2016 du PAC et de l'IBM.

sopra steria

- ★ **Risques sur la pérennité des données** : les entreprises peuvent perdre des données internes de gestion, qui peuvent causer l'arrêt de l'activité. Les conséquences sont parfois dramatiques : les difficultés de reprise peuvent aller jusqu'à la cessation d'activité (35% des cas, en cas de sinistre total sur le SI).
- ★ **Risques d'image**, notamment en cas d'intrusion. On pense évidemment à l'attaque de Sony Pictures qui a profondément marqué les esprits. Les banques sont également dans le viseur, une attaque réussie peut fortement altérer leur image.
- ★ **Risques sur la disponibilité des services** : des failles dans la sécurité informatique peuvent bloquer l'accès aux sites web et aux messageries.
- ★ **Risques réglementaires** : les règles d'archivage et de conservation des données se sont complexifiées, il est aujourd'hui plus difficile d'être en conformité.

DÉFINITION ET IDENTIFICATIONS DES PRINCIPAUX RISQUES ACTUELS



VOCABULAIRE

- ★ Virus et programmes malveillants,
- ★ Emails frauduleux,
- ★ Piratage,
- ★ Espionnage industriel,
- ★ Malversation,
- ★ Perte d'information confidentielles,
- ★ Erreur de manipulation.

DIAGNOSTIQUER SON NIVEAU DE SÉCURITÉ

THEORIE - COMPETENCES



- ★ Identifier les données sensibles de l'entreprise
- ★ Réaliser un audit du parc informatique
- ★ Scénariser une fausse attaque virale (ou la perte d'une base de données)
- ★ L'expertise d'un professionnel

LES OUTILS ET MOYENS TECHNIQUES DE PARADE AUX PRINCIPALES MENACES SIMPLES

THEORIE - COMPETENCES



Quelques gestes simple et des habitudes à intégrer suffisent à vous protéger contre beaucoup de problèmes.

Un antivirus oui , mais pas toujours. Pourquoi ?

Distinguer vos différents outils pour comprendre leurs faiblesses.

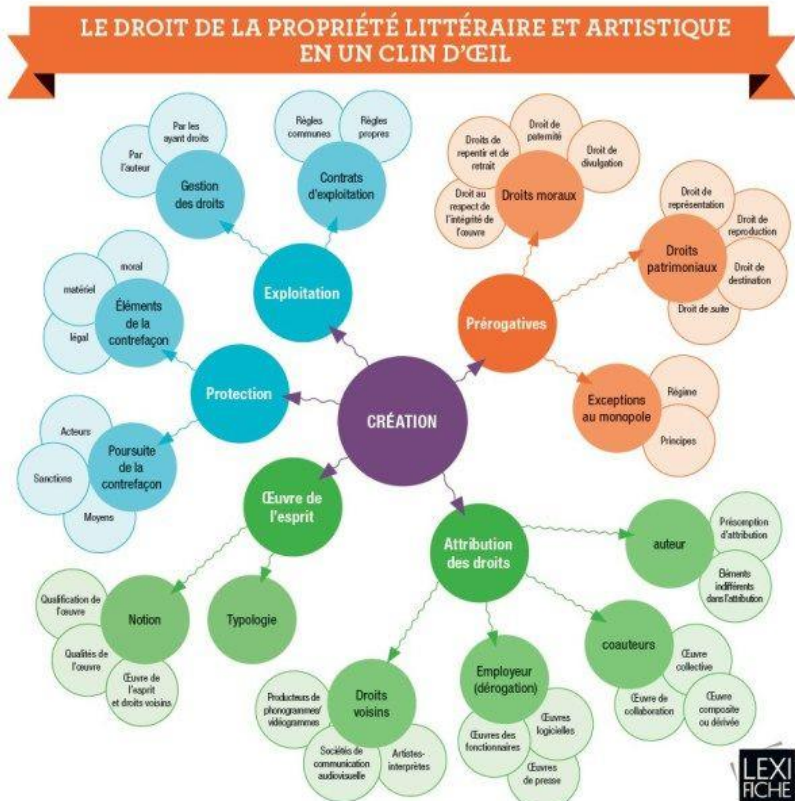
Les outils et moyens techniques de parade aux principales menaces simples

- ★ Mot de passe
- ★ Sauvegarde
- ★ Coffre-fort électronique
- ★ Navigation
- ★ Mise à jour des outils
- ★ Choix d'un hébergement sécurisé pour son site,



LES PRINCIPALES RÉGLEMENTATIONS : PROPRIÉTÉ INTELLECTUELLE ET PROTECTION DE LA VIE PRIVÉE

THEORIE - COMPETENCES



La propriété intellectuelle

c' est le domaine comportant l'ensemble des droits exclusifs accordés sur des créations intellectuelles. Elle comporte deux branches : la propriété littéraire et artistique, qui s'applique aux œuvres de l'esprit, est composée du droit d'auteur et des droits voisins.

La protection de la vie privée

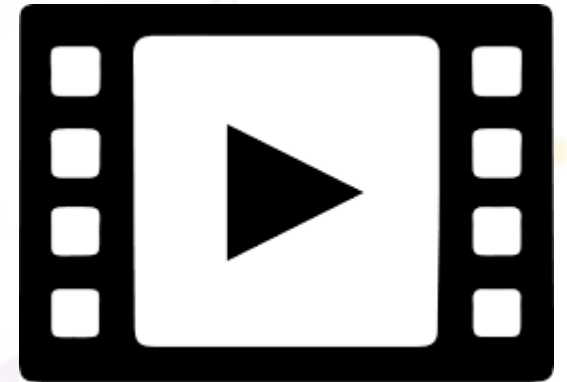
La protection de la vie privée est consacrée au travers de l'article 9 du Code civil qui dispose que « chacun a droit au respect de sa vie privée ». Mais l'irruption d'internet dans notre quotidien bouleverse la donne. Nombreux sont en effet les internautes qui décident volontairement de partager tout ou partie de leur vie privée sur internet et particulièrement au sein de leurs blogs ou via les réseaux sociaux. Qu'en est-il alors de cette forme de « vie privée partagée » ?

LES BONNES PRATIQUES POUR ÊTRE CONFORME AU CADRE LÉGAL

THEORIE - COMPETENCES



VIDEO D'EXPLICATION DE LA CNIL : RGPD



LES BONNES PRATIQUES POUR ÊTRE CONFORME AU CADRE LÉGAL

DÉSIGNER UN PILOTE

Pour piloter la gouvernance des données personnelles de votre structure, vous aurez besoin d'un véritable chef d'orchestre qui exercera une mission d'information, de conseil et de contrôle en interne : le délégué à la protection des données. En attendant 2018, vous pouvez d'ores et déjà désigner un « correspondant informatique et libertés », qui vous donnera un temps d'avance et vous permettra d'organiser les actions à mener.

CARTOGRAPHIER VOS TRAITEMENTS DE DONNÉES PERSONNELLES

Pour mesurer concrètement l'impact du règlement européen sur la protection des données que vous traitez, commencez par recenser de façon précise vos traitements de données personnelles. L'élaboration d'un registre des traitements vous permet de faire le point.

PRIORISER LES ACTIONS À MENER

Sur la base de votre registre, identifiez les actions à mener pour vous conformer aux obligations actuelles et à venir. Priorisez ces actions au regard des risques que font peser vos traitements sur les droits et les libertés des personnes concernées.



LES BONNES PRATIQUES POUR ÊTRE CONFORME AU CADRE LÉGAL

GÉRER LES RISQUES

Si vous avez identifié des traitements de données personnelles susceptibles d'engendrer des risques élevés pour les droits et libertés des personnes concernées, vous devrez mener, pour chacun de ces traitements, une analyse d'impact sur la protection des données (PIA).

ORGANISER LES PROCESSUS INTERNES

Pour assurer un haut niveau de protection des données personnelles en permanence, mettez en place des procédures internes qui garantissent la prise en compte de la protection des données à tout moment, en prenant en compte l'ensemble des événements qui peuvent survenir au cours de la vie d'un traitement (ex : faille de sécurité, gestion des demande de rectification ou d'accès, modification des données collectées, changement de prestataire).

DOCUMENTER LA CONFORMITÉ

Pour prouver votre conformité au règlement, vous devez constituer et regrouper la documentation nécessaire. Les actions et documents réalisés à chaque étape doivent être réexaminés et actualisés régulièrement pour assurer une protection des données en continu.



QUESTIONS / REPOSES



QUESTIONNAIRE D'ÉVALUATION



MERCI DE VOTRE ATTENTION...

