



# ASSEMBLÉE GÉNÉRALE

## 2017

# Rapport d'activité 2016

## SOMMAIRE

### La charte des BGE

#### I – ACTIVITES DE L'ANNEE 2015- BGE 32 - BGE 65

- 1.1 Nombre de personnes reçues à la BGE Gascogne Pyrénées en 2016*
- 1.2 Profil des porteurs de projet reçus*

#### II – ACCUEIL

- 2.1 Accueil individuel*
- 2.2 Accueil collectif*

#### III – ACCOMPAGNEMENT

- 3.1 Accompagnement individuel*
- 3.2 Accompagnement collectif*

#### IV – CREATIONS ET REPRISES D'ENTREPRISE

- 4.1 Nombre de créations / reprises d'entreprise*
- 4.2 Nombre de créations / reprises d'entreprise par secteur d'activité*

#### V – SUIVI INDIVIDUEL APRES CREATION

#### VI – DISPOSITIF NACRE

#### VII – ACCOMPAGNEMENT DE PERSONNES EN CSP

#### VIII – NOS PARTENAIRES

**L'INITIATIVE** est au cœur du développement économique durable des territoires. Elle est un facteur structurant à condition qu'elle soit identifiée, encouragée, appuyée afin que bien conduite et pérennisée, elle puisse répondre aux opportunités et aux besoins locaux. Depuis 1979, les BGE soutiennent les initiatives en particulier celles qui relèvent de l'entrepreneuriat. Elles encouragent l'audace, la prise de risque raisonnée, s'emploient à aplanir les difficultés et ne désarment pas pour trouver des solutions.

Avec **SOLIDARITE** et humanisme, les BGE veillent à encourager et promouvoir toutes ces initiatives afin de donner à la démocratie tout son sens, en prodiguant la même écoute pour tous, avec considération, dans le respect des personnes et de leurs aspirations et un souci permanent d'équité et d'égalité des chances.

Les BGE font preuve de **professionnalisme**. Elles ont à cœur d'agir dans la rigueur, la confidentialité, l'intégrité et dans le respect de leur label de qualité. Elles développent toutes les compétences requises afin d'accompagner au mieux les créateurs et les entrepreneurs. Elles ont à cœur de révéler les talents.

Les BGE permettent la **réalisation des personnes** en aidant chacun et chacune à révéler sa capacité à entreprendre, à être acteur de son projet professionnel, à le porter avec fierté, à participer librement et dans l'autonomie à l'équilibre et au développement de son environnement. Source de citoyenneté, l'initiative permet à des personnes de faire l'expérience de la responsabilité individuelle et collective et d'agir ainsi sur le cours de leur existence.

L'initiative est porteuse d'**innovation** par le foisonnement d'idées et de projets qu'elle suscite et génère. Les BGE, par leur ancrage dans les territoires et leur proximité avec les créateurs, sont en mesure d'anticiper, de porter voire de provoquer le changement que peut générer l'émergence d'idées nouvelles. Elles incitent les créateurs à détecter, exprimer, et mettre en œuvre ces idées nouvelles, (produit, procédé, organisation, commercialisation, etc.) et les accompagnent pour les transformer en projets économiques pérennes et durables.

Les BGE favorisent la coopération et le faire ensemble, vecteur de nouvelles solidarités et de nouvelles opportunités de développement harmonieux et pérenne, d'entreprises respectueuses de leur environnement. Elles s'emploient à inscrire le **développement durable** dans les entreprises qu'elles accompagnent comme dans leurs propres structures.

Ces valeurs fondent le mouvement BGE et l'engagement de chacune d'entre elles. Elles ont la volonté de les promouvoir avec tous ceux qui y adhèrent, dans la convivialité.

## I. ACTIVITES DE L'ANNEE 2016- BGE 32 - BGE 65

### 1.1 Nombre de personnes reçues à la BGE Gascogne en 2016 qui ont bénéficié d'une manière ou d'une autre des services de BGE.

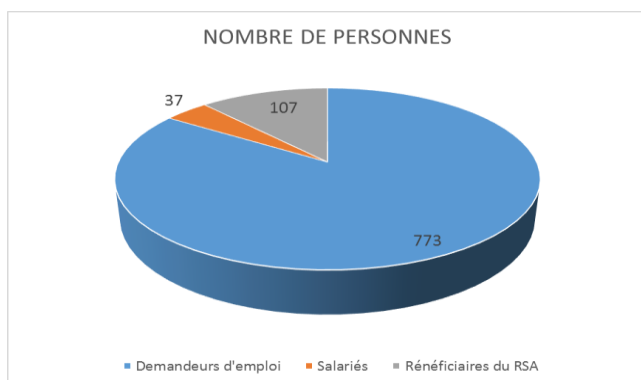
La BGE Gascogne Pyrénées a reçu **1422** personnes au cours de l'année 2016. Ce total tient compte des personnes reçues en rendez-vous individuel, en ateliers collectif et en formation.

|               | 2016        | 2015        | 2014        | 2013       |
|---------------|-------------|-------------|-------------|------------|
| <b>AUCH</b>   | <b>1025</b> | <b>1010</b> | <b>1047</b> | <b>963</b> |
| <b>TARBES</b> | <b>397</b>  | <b>608</b>  | <b>576</b>  | <b>586</b> |
| <b>PAU</b>    |             |             |             | <b>216</b> |

- La BGE Gascogne Pyrénées dans le Gers a reçu 1025 personnes : 547 pour un projet de création d'activité, 430 entreprises existantes, 48 personnes en contrat de sécurisation professionnelle.
- La BGE Gascogne Pyrénées dans les Hautes-Pyrénées a reçu 397 personnes : 370 pour un projet de création d'activité, 27 entreprises existantes.

### 1.2 Profil des porteurs de projet reçus

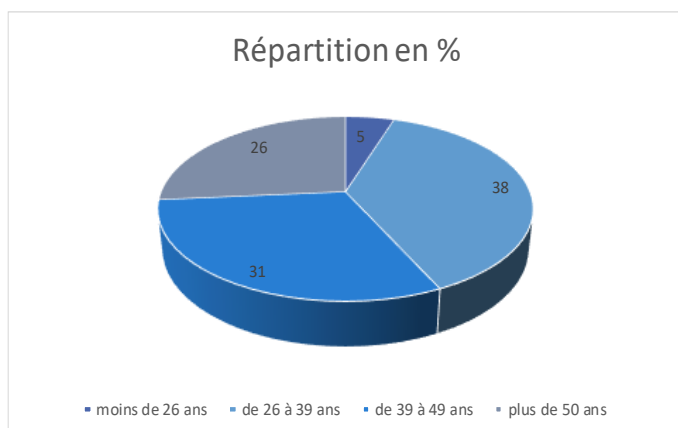
#### • Situation vis-à-vis de l'emploi



96 % sont des demandeurs d'emploi dont 11,67% sont des bénéficiaires du RSA. Les salariés représentent moins de 4% des personnes reçues.

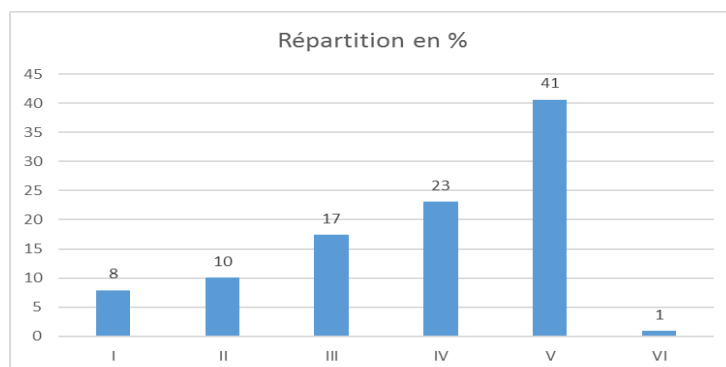
Sur les 917 porteurs de projet reçus 44,7% sont des femmes. 131 porteurs sont des personnes reconnues travailleurs handicapés.

#### • Répartition par tranche d'âges



69% des porteurs de projet ont entre 26 ans et 49 ans.

- **Répartition par niveau de formation**



Le niveau de formation prépondérant est le niveau 5 mais le niveau de formation des porteurs de projet augmente régulièrement. 35% ont suivi des études supérieures

## II. ACCUEIL

### 2.1 Accueil individuel

La phase d'accueil englobe :

- la présentation de la démarche de création d'une petite entreprise et la réponse aux premières questions,
- une prise de connaissance du projet, de la personne, de son parcours professionnel, de ses motivations pour créer une entreprise,
- un premier diagnostic portant tant sur l'aspect humain et la cohérence porteur de projet / projet que sur l'aspect commercial et financier.

Au terme de cette première phase, deux cas sont possibles : poursuite de l'étude de faisabilité et montage du projet ou réorientation du porteur de projet vers la recherche d'un travail salarié, vers une autre solution.

| ACCUEIL              |               |                     |               |                     |               |                     |               |                     |
|----------------------|---------------|---------------------|---------------|---------------------|---------------|---------------------|---------------|---------------------|
|                      | 2016          |                     | 2015          |                     | 2014          |                     | 2013          |                     |
|                      | Volume heures | Nombre de personnes | Volume heures | Nombre de personnes | Volume heures | Nombre de personnes | Volume heures | Nombre de personnes |
| GERS                 | 188,5         | 150                 | 214           | 176                 | 188,5         | 161                 | 272,75        | 211                 |
| HAUTES-PYRENEES      | 133           | 100                 | 117,75        | 86                  | 146,25        | 129                 | 145,5         | 123                 |
| PYRENEES-ATLANTIQUES |               |                     |               |                     |               |                     | 78,25         | 59                  |

### 2.2 Accueil collectif

- **Ateliers financés par le Pôle Emploi**

Le Pôle Emploi a demandé à la BGE Gascogne Pyrénées d'animer 2 types d'ateliers proposés aux demandeurs d'emploi qui envisagent la création d'entreprise comme l'une des possibilités pour s'insérer professionnellement :

➤ « Créer son entreprise, pourquoi pas ? », l'objectif de cet atelier est de susciter un intérêt à la création d'une entreprise ou d'une activité et apporter au participant une aide pour poursuivre l'action,

➤ « Organiser son projet de création ou de reprise d'entreprise », l'objectif global est d'apporter aux porteurs de projet de création ou de reprise d'entreprise une méthodologie et un accompagnement qui leur permettra d'étudier la faisabilité de leur projet.

A compter du 1<sup>er</sup> juillet 2016, un nouvel appel d'offre de Pôle Emploi a modifié le thème des ateliers. 2 types d'ateliers proposés :

➤ « M'imaginer créateur d'entreprise » d'une durée de 3 heures, l'objectif est de savoir mettre en œuvre une méthodologie permettant d'explorer la création/reprise d'entreprise comme piste de reprise d'emploi (représentations, dimensions à investiguer, aides à la décision).

➤ « Mon projet de création d'entreprise et moi » d'une durée de 6 heures, l'objectif est d'avoir acquis les étapes de création ou de reprise d'entreprise, être en mesure d'évaluer l'avancement de son projet, être en mesure de déterminer et prioriser les étapes et les actions à engager ainsi qu'identifier les acteurs à mobiliser sur le territoire.

### **Dans le Gers :**

41 ateliers ont été organisés par la BGE Gascogne Pyrénées aux agences locales de Pôle Emploi de l'Isle Jourdain, de Condom et Auch dont :

➤ 16 ateliers au Pôle Emploi d'Auch

- 12 ateliers « Créer son entreprise, pourquoi pas ? », 121 participants,
- 1 atelier « M'imaginer créateur d'entreprise », 4 participants
- 3 ateliers « Mon projet de création d'entreprise et moi », 14 participants

➤ 15 ateliers au Pôle Emploi de Condom

- 5 ateliers « Créer son entreprise, pourquoi pas ? », 41 participants,
- 3 ateliers « M'imaginer créateur d'entreprise », 14 participants
- 7 ateliers « Mon projet de création d'entreprise et moi », 38 participants

➤ 10 ateliers au Pôle Emploi de L'Isle Jourdain

- 5 ateliers « Créer son entreprise, pourquoi pas ? », 32 participants,
- 1 atelier « M'imaginer créateur d'entreprise », 3 participants
- 4 ateliers « Mon projet de création d'entreprise et moi », 21 participants

### **Dans les Hautes-Pyrénées :**

80 ateliers ont été organisés dans le département :

➤ 23 ateliers au Pôle Emploi de Lourdes

- 9 ateliers « Créer son entreprise, pourquoi pas ? », 47 participants,
- 8 ateliers « Organiser son projet de création et reprise d'entreprise », 40 participants.
- 6 ateliers « Mon projet de création d'entreprise et moi », 28 participants

➤ 21 ateliers au Pôle Emploi de Lannemezan

- 6 ateliers « Créer son entreprise, pourquoi pas ? », 55 participants,
- 6 ateliers « Organiser son projet de création et reprise d'entreprise », 50 participants.
- 4 ateliers « M'imaginer créateur d'entreprise », 15 participants
- 5 ateliers « Mon projet de création d'entreprise et moi », 25 participants

➤ 36 ateliers pour les 2 agences Pôle Emploi de Tarbes (dans les locaux de BGE Gascogne Pyrénées à Tarbes et dans ceux du Pôle Emploi Arsenal)

- 12 ateliers « Créer son entreprise, pourquoi pas ? », 100 participants,
- 12 ateliers « Organiser son projet de création et reprise d'entreprise », 92 participants.
- 1 atelier « M'imaginer créateur d'entreprise », 7 participants
- 11 ateliers « Mon projet de création d'entreprise et moi », 72 participants

### III. ACCOMPAGNEMENT

#### 3.1 Accompagnement individuel

L'accompagnement doit permettre :

- le pilotage de l'étude de marché,
- la définition de la stratégie commerciale,
- la réalisation des comptes prévisionnels (compte de résultat et plan de financement sur 3 ans, plan de trésorerie sur 6 mois),
- le choix du statut juridique avec ses conséquences sociales et fiscales,
- l'élaboration, si le projet se concrétise, d'un dossier de création.

| ACCOMPAGNEMENT       |               |                     |               |                     |               |                     |               |                     |
|----------------------|---------------|---------------------|---------------|---------------------|---------------|---------------------|---------------|---------------------|
|                      | 2016          |                     | 2015          |                     | 2014          |                     | 2013          |                     |
|                      | Volume heures | Nombre de personnes | Volume heures | Nombre de personnes | Volume heures | Nombre de personnes | Volume heures | Nombre de personnes |
| GERS                 | 1365          | 255                 | 978           | 194                 | 1141,5        | 219                 | 1419          | 238                 |
| HAUTES-PYRENEES      | 954           | 113                 | 547           | 81                  | 717           | 132                 | 944,75        | 147                 |
| PYRENEES-ATLANTIQUES |               |                     |               |                     |               |                     | 354,75        | 84                  |

- La couveuse d'activité dans le Gers

En plus de l'accompagnement individuel « classique », depuis la fin 2008, BGE a un partenariat avec la couveuse d'activités CRESCENDO de Tarbes. La BGE Gascogne Pyrénées accompagne les porteurs de projet dans le Gers et Crescendo assure le portage juridique.

Une couveuse d'activités permet à un porteur de projet de tester son projet avant l'immatriculation.

Cette activité nous permet de proposer un accompagnement complet pour les porteurs de projet.

En 2016, 3 porteurs de projets ont bénéficié de cet accompagnement dont 2 en fin de parcours CAPE, un a intégré la coopérative d'emplois Kanopé, la deuxième a créé son entreprise.

Crescendo a modifié ses conditions de fonctionnement, leur offre est moins adaptée aux porteurs de projet en terme de coûts

#### 3.2 Accompagnement collectif

Nous proposons, en plus des entretiens individuels d'accompagnement ante et post création, de mettre en place des ateliers collectifs thématiques.

Le mixage d'accompagnement individuel et collectif permet aux porteurs de projet d'améliorer l'accompagnement, de mieux répondre aux besoins, de créer des liens.

Les 4 ateliers d'une durée de 3 heures sont préconisés en fonction de l'avancée du projet pour le porteur de projet et de l'activité du chef d'entreprise.

- Atelier « démarches de création »

Objectif : comprendre que l'étude de marché est la base du projet de création, avoir des outils pour l'étudier, mettre en place une stratégie commerciale.

- Atelier « comptes prévisionnels »

Objectif : être capable de calculer un seuil de rentabilité, et de comprendre les prévisionnels.

- Atelier « statuts juridiques et leurs implications sociales et fiscales »

Objectif : comprendre que le choix du statut juridique se réalise en fonction de critères financiers, sociaux, fiscaux et de la situation personnelle.

- Atelier « développement durable »

Objectif : sensibiliser et mettre en mouvement les stagiaires sur le développement et ses enjeux, qu'ils prennent conscience des bénéfices d'une démarche en faveur du développement durable pour leur projet de création d'activité et dans leurs activités.

Dans le Gers, la BGE Gascogne Pyrénées a organisé :

- 14 ateliers « démarches de création », 61 participants
- 6 ateliers « prévisionnels », 31 participants
- 1 atelier « développement durable », 1 participant

Dans les Hautes Pyrénées, la BGE Gascogne Pyrénées a organisé :

- 5 ateliers « démarches de création » 23 participants
- 6 ateliers « prévisionnels », 32 participants
- 3 ateliers « statuts », 17 participants
- 1 atelier « développement durable », 2 participants

## IV. CREATIONS ET REPRISES D'ENTREPRISE

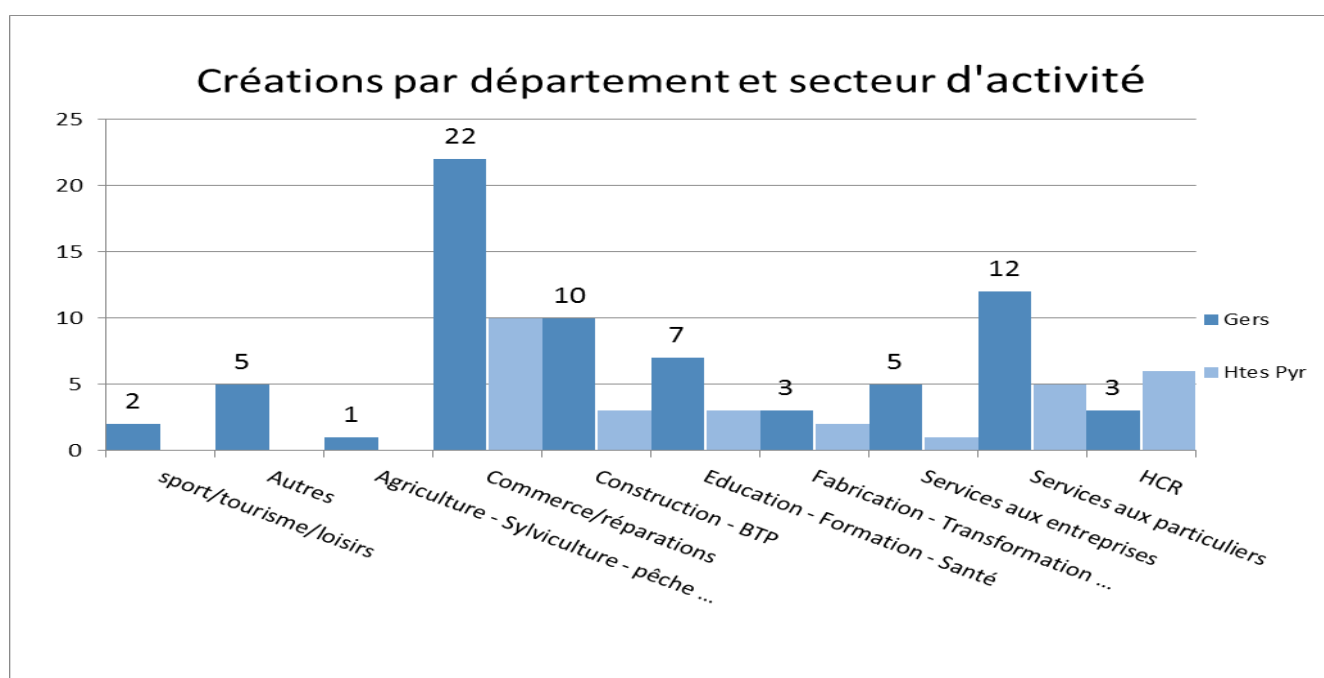
### 4.1 Nombre de créations / reprises d'entreprise

(Dans le cadre de l'accompagnement à la création ou reprise d'entreprise)

|                      | 2016      | 2015 | 2014 | 2013 |
|----------------------|-----------|------|------|------|
| Gers                 | <b>70</b> | 67   | 72   | 78   |
| Hautes Pyrénées      | <b>30</b> | 29   | 31   | 50   |
| Pyrénées Atlantiques |           |      |      | 13   |

### 4.2 Nombre de créations / reprises d'entreprise par secteur d'activité

**Créations par département et par secteur d'activités :**





## V. SUIVI INDIVIDUEL APRES CREATION

La BGE Gascogne Pyrénées a suivi des chefs d'entreprise qu'elle a accompagnés avant création ainsi que des chefs d'entreprises non accompagnée.

Dans le Gers, sur les 476 entreprises suivies, 430 étaient existantes au premier rendez-vous 2016.

Dans les Hautes-Pyrénées, sur les 45 entreprises suivies, 27 étaient existantes au premier rendez-vous 2016.

| SUIVI                |               |                     |               |                     |               |                     |               |                     |
|----------------------|---------------|---------------------|---------------|---------------------|---------------|---------------------|---------------|---------------------|
|                      | 2016          |                     | 2015          |                     | 2014          |                     | 2013          |                     |
|                      | Volume heures | Nombre de personnes | Volume heures | Nombre de personnes | Volume heures | Nombre de personnes | Volume heures | Nombre de personnes |
| GERS                 | 1361          | 476                 | 1216,5        | 453                 | 1485,75       | 433                 | 1513,75       | 408                 |
| HAUTES-PYRENEES      | 148,5         | 45                  | 177,75        | 61                  | 178           | 67                  | 248           | 69                  |
| PYRENEES-ATLANTIQUES |               |                     |               |                     |               |                     | 908,75        | 122                 |

## VI. DISPOSITIF NACRE

En fin d'année 2008, la BGE Gascogne Pyrénées a été labellisée. En 2015, la BGE Gascogne Pyrénées a été une nouvelle fois conventionnée sur le dispositif NACRE en Midi-Pyrénées sur les 3 phases: montage, financement, accompagnement post-crétion.

| Années                 | 2016    |         |               |        | 2015    |         |               |        |
|------------------------|---------|---------|---------------|--------|---------|---------|---------------|--------|
|                        | Réalisé | Réalisé | Total Réalisé | Quotas | Réalisé | Réalisé | Total Réalisé | Quotas |
| Phases                 | 32      | 65      |               |        | 32      | 65      |               |        |
| PHASE 1                | 23      | 10      | 33            | 33     | 26      | 10      | 36            | 43     |
| PHASE 2                | 25      | 14      | 39            | 40     | 26      | 10      | 36            | 49     |
| PHASE 3                |         |         |               |        |         |         |               |        |
| 1 <sup>ère</sup> année | 22      | 13      | 35            | 38     | 18      | 9       | 27            | 44     |
| 2 <sup>ème</sup> année | 14      | 7       | 21            |        | 12      | 4       | 16            |        |
| 3 <sup>ème</sup> année | 14      | 5       | 19            |        | 6       | 3       | 9             |        |

Les phases commencées avant 2016 ne sont pas prises en compte.

La BGE Gascogne Pyrénées organise les commissions d'attribution de prêt à taux zéro avec le CDDE dans les Hautes Pyrénées et avec la Chambre de Métiers dans le Gers.

Participent à ces commissions, des représentants d'organismes bancaires, de la DIRECCTE, des chambres consulaires et des chefs d'entreprise dans le Gers.

35 prêts Nacre instruits par BGE Gascogne Pyrénées ont été accordés, 27 dans le Gers, 8 dans les Hautes Pyrénées.

Les entretiens d'accueil, d'accompagnement et de suivi ont eu lieu soit dans nos locaux à Auch, à Tarbes ou à Pau, soit sur nos permanences délocalisées et dans les entreprises.

## VII. ACOMPAGNEMENT DE PERSONNES EN CSP

En mars 2016, BGE Gascogne Pyrénées a signé une convention avec Ingeus et Pôle Emploi pour l'insertion professionnelle des personnes licenciées économiques et bénéficiaires d'un contrat de sécurisation professionnelle (CSP). La période de CSP est d'une durée de 12 mois voire 15 en cas de période de travail après le 6ème mois de CSP.

L'objectif de cette prestation est de permettre un retour rapide et durable à l'emploi ou à l'activité des bénéficiaires grâce à un parcours renforcé, soutenu et personnalisé.

Pour atteindre cet objectif, 2 phases se distinguent :

Phase 1 : le référent BGE élabore conjointement avec le bénéficiaire un projet professionnel, définit un plan d'actions, mobilise si nécessaire des actions de formation. Cette période est ainsi mise à profit pour entreprendre un travail sur :

- le diagnostic des difficultés et des ressources du bénéficiaire;
- la définition et/ou un élargissement des cibles-emploi eu égard aux caractéristiques du bénéficiaire et à celles de l'environnement ;
- la confrontation de la cible professionnelle au marché du travail.

Phase 2 :

Cette phase a pour objectif le retour à l'emploi ou à l'exercice d'une nouvelle activité en cas de création ou de reprise d'entreprise.

Le bénéficiaire se mobilise pour réaliser le plan d'action élaboré en phase 1.

Cette phase comprend notamment :

- la mise en place d'un suivi régulier avec le référent BGE,
- le positionnement sur des offres d'emplois,
- la préparation des entretiens d'embauches,
- l'appui au projet de création/reprise d'entreprise,
- la prospection d'offre d'emploi et notamment un travail de recherche des opportunités sur le marché dit « caché » de l'emploi...

L'issue positive de la prestation est l'accès à :

- un contrat à durée indéterminée ;
- un contrat à durée déterminée conclu pour au moins six mois ;
- un contrat de travail temporaire conclu pour au moins six mois ;
- l'exercice d'une nouvelle activité en cas de création ou de reprise d'entreprise. Celle-ci est justifiée par l'obtention d'un extrait K-bis du registre du commerce et des sociétés.

En 2016, 34 personnes ont démarré un accompagnement dont 27% dans le cadre d'un projet de création/reprise d'entreprise. Cette opération se poursuit sur 2017.

## VIII. NOS PARTENAIRES ET LIEUX D'ACCUEIL

Nos prescripteurs et/ou financeurs sont essentiellement :

- les Agences Locales des PÔLE EMPLOI 32 et 65,
- les DIRECCTE 32 et 65,
- le Conseil Départemental du Gers,
- le Conseil Régional Midi-Pyrénées,
- la communauté de communes de Lembeye en Vic Bilh (64),
- l'AGEFIPH, Cap Emploi 32 et 65,
- les Antennes Régionales de Formation 32 et 65,
- le Pays du Val d'Adour,
- l'ADIE,
- la couveuse d'entreprises Crescendo (65),
- le Fongecif,
- la CCI du Gers,
- l'ADEAR
- les personnes accompagnées par BGE Gascogne Pyrénées.

Les lieux de permanences de la BGE Gascogne Pyrénées sont :

Dans le Gers :

- l'UTAS de Condom
- la maison des services publics de Fleurance
- la pépinière d'entreprises de Lectoure
- la Maison Commune Emploi Formation de l'Isle Jourdain
- la Communauté de Communes de Bastides et Vallons de Marciac
- la Mairie de Mirande
- la Mairie de Nogaro
- la Mairie de Vic-Fezensac

Dans les Hautes-Pyrénées :

- le CFPPA de Lannemezan,
- le Forum Centre ressources multi-services à Lourdes
- la Communauté de Communes de Vic en Bigorre