



Centre de Développement des TPE et PME



## DEVELOPPEMENT DURABLE & RESPONSABILITE SOCIETALE DES ENTREPRISES





# **MODULE 9**

## **RENDRE SON ENTREPRISE PLUS ECORESPONSABLE AU QUOTIDIEN**



# PRÉSENTATION DES PARTICIPANTS

## Formateur/trice

- Diplôme / Formation
- Expériences professionnels
- Légitimité



## Stagiaires

- Diplôme / Formation
- Expériences professionnels
- Objectifs professionnels / personnels

# OBJECTIFS DU MODULE DE FORMATION

---

- Appréhender les fondamentaux d'une démarche écoresponsable
- Interroger le positionnement de son entreprise par rapport à cette démarche
- Etablir une stratégie écoresponsable
- Sélectionner les bons partenaires



# DEROULEMENT

- Les fondamentaux du développement durable
- Les bénéfices à retirer pour son entreprise d'une démarche écoresponsable
- Les bénéfices pour l'entreprise d'achats écoresponsable
- Valoriser sa démarche écoresponsable
- Les idées simples pour rendre votre entreprise plus durable au quotidien



## THEMATIQUE 1 – DEVELOPPEMENT DURABLE ET RESPONSABILITE SOCIETALE DES ENTREPRISES

---

Objectifs :

Définition des concepts

Découverte des fondamentaux

Appréciation d'une démarche RSE pour la TPE/PME



# DÉROULEMENT

- Qu'est-ce que le développement durable ?
- Quels sont les enjeux ?
- Ce "qu'est" et ce "que n'est pas" le Développement Durable
- Les notions fondatrices : Economique, Sociale, Environnementale
- Les acteurs incontournables : le citoyen, les gouvernements, les collectivités, les ONG, l'entreprise, etc.
- Les engagements actuels des entreprises écoresponsables
- Les textes réglementaires incontournables
- La Responsabilité sociétale des entreprises



## INTRODUCTION

L'entreprise est un acteur majeur de la société et elle est de plus en plus confrontée aux pressions exercées par les actionnaires, les salariés, les consommateurs, les ONG et le cadre réglementaire.

La notion de responsabilité est fondée sur le droit de regard de ces diverses parties prenantes et les enjeux se formulent en termes de transparence, de risque et de réputation.





## SELON VOUS ?

Qu'est ce que la responsabilité sociétale des entreprises?

Qualifier moi en 3 mots le développement durable en entreprise?



# VOCABULAIRE ET DEFINITIONS

**Développement durable:**« un développement qui répond aux besoins des générations actuelles sans compromettre la capacité des générations futures de répondre aux leurs. »

**La Responsabilité sociale des entreprises(RSE):**« L'entreprise » peut être définie simplement comme toute entité organisée ayant pour objet de produire des biens et services économiques.

L'entreprise responsable est un concept des nations unies reconnaissant que « les entreprises ont un rôle à jouer dans l'obtention d'un développement durable et qu'elles peuvent gérer leurs opérations de manière à stimuler la croissance économique et renforcer la compétitivité tout en garantissant la protection de l'environnement et en promouvant la responsabilité sociale. »



## HYPTOHESE

- 1- la responsabilité sociale de l'entreprise est-elle un effet de mode, du marketing, une réponse des milieux d'affaires face à la contestation, une stratégie destinée à éviter de nouvelles régulations publiques, une promesse d'autorégulation de la part des TPE/PME?
- 2- la RSE constitue-t-elle une révolution managériale?

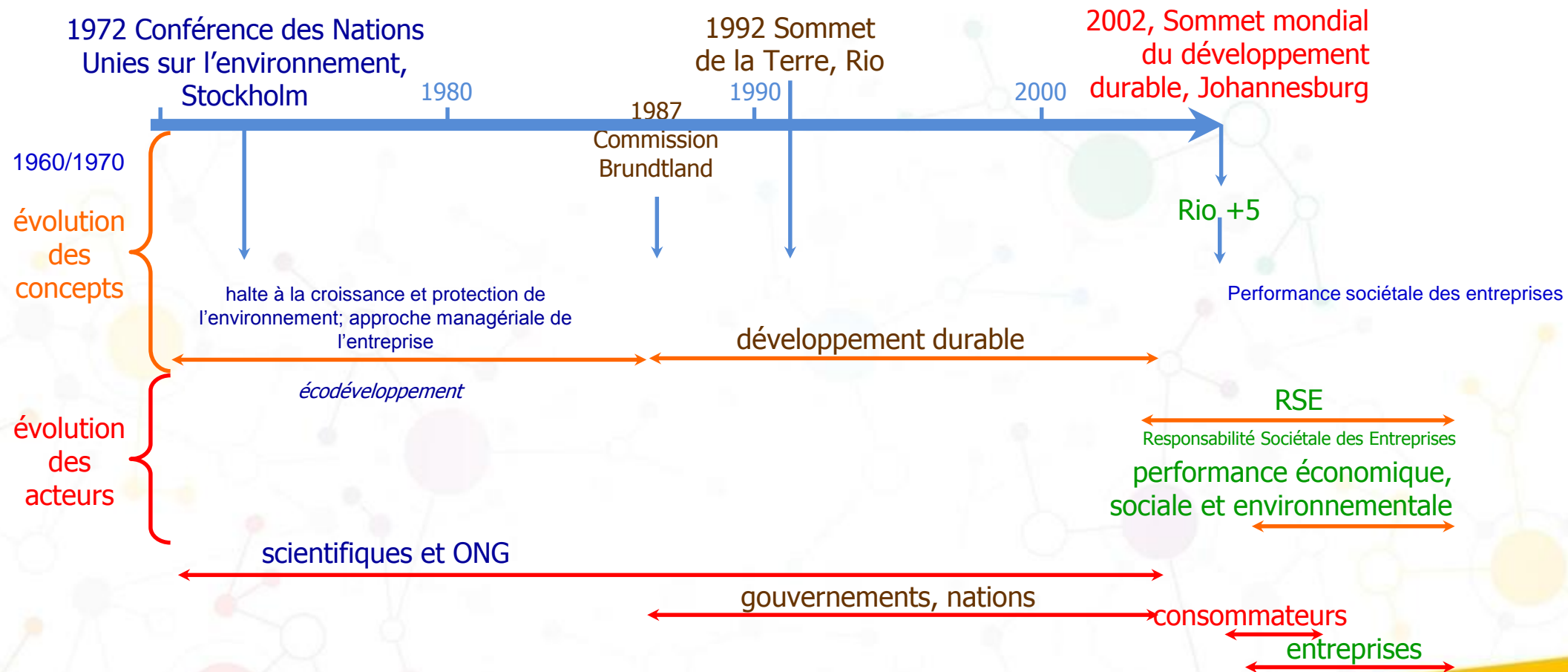


## ORIGINE

1. **Quaker: activités économiques « immorales »;**
2. Le lancement de l'investissement socialement responsable (**ISR**): la responsabilité du citoyen passe dorénavant aussi par son activité économique en investissement;
3. **L'émergence des agences de notation**, la convergence de efficacité économique et de la moralité (entreprise en phase avec la société, ayant de relation ouvertes et transparentes avec les parties intéressées) et anticipant le long terme (fonds de pension);
4. **La gestion des risques de réputation**, de non anticipation de future réglementation (effet de serre).



# LES GRANDES DATES DU DD





## LES FONDAMENTAUX

La RSE correspond à ce qui va au-delà de l'obligatoire

La RSE est la contribution de l'entreprise au développement durable

Le développement durable consiste à agir aujourd'hui en se préoccupant de ce que nous laisserons à nos successeurs

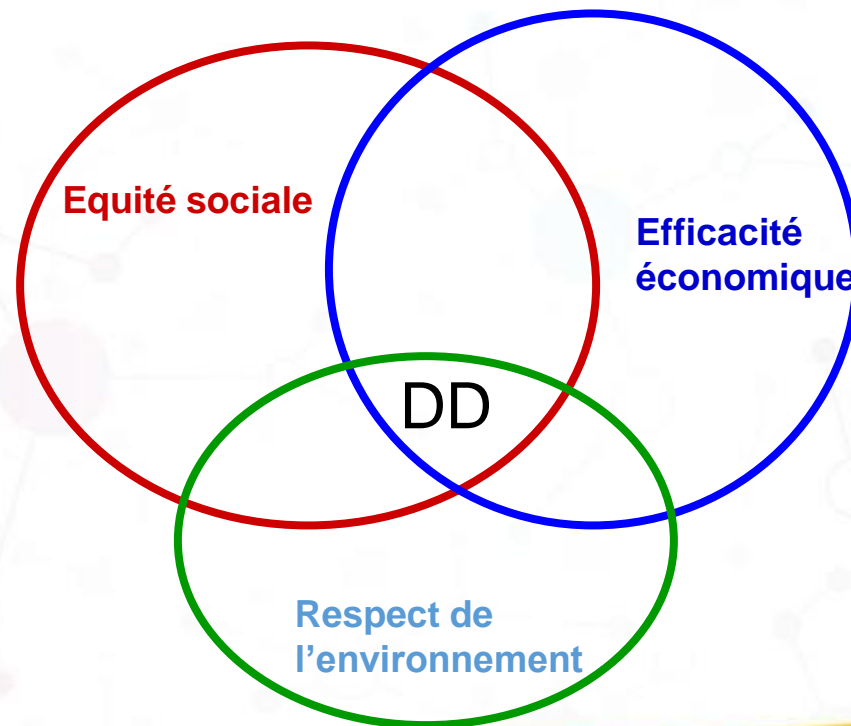
RSE = Encourager les entreprises à développer des démarches sociétales, environnementales créatrices de valeur pour les territoires où elles sont implantées et génératrices d'une plus grande équité sociale



## MA DEFINITION

Il n'existe pas de définition exacte de la RSE. Elles sont diverses et non harmonisées.

A mes yeux, la responsabilité sociale consiste pour l'entreprise à dépasser les normes et réglementations en vigueur, à être responsable vis-à-vis d'elle-même et de ce qu'elle fait et à consacrer davantage de ressources au capital humain et aux relations avec les différents groupes d'intérêts et parties prenantes, construisant ainsi son avenir de manière durable tout en prenant en compte son environnement.



## MA DEFINITION

Pour hiérarchiser ses éléments stratégiques, l'entreprise peut s'appuyer sur le guide SD21000, qui permet en effet d'identifier les enjeux significatifs du DD, de ne pas se noyer dans son discours. Le guide ne sert pas qu'à dynamiser le système de management environnemental.

### Informations complémentaires :

La prise en compte du développement durable devient une exigence, qui monte progressivement en puissance à l'échelle mondiale.

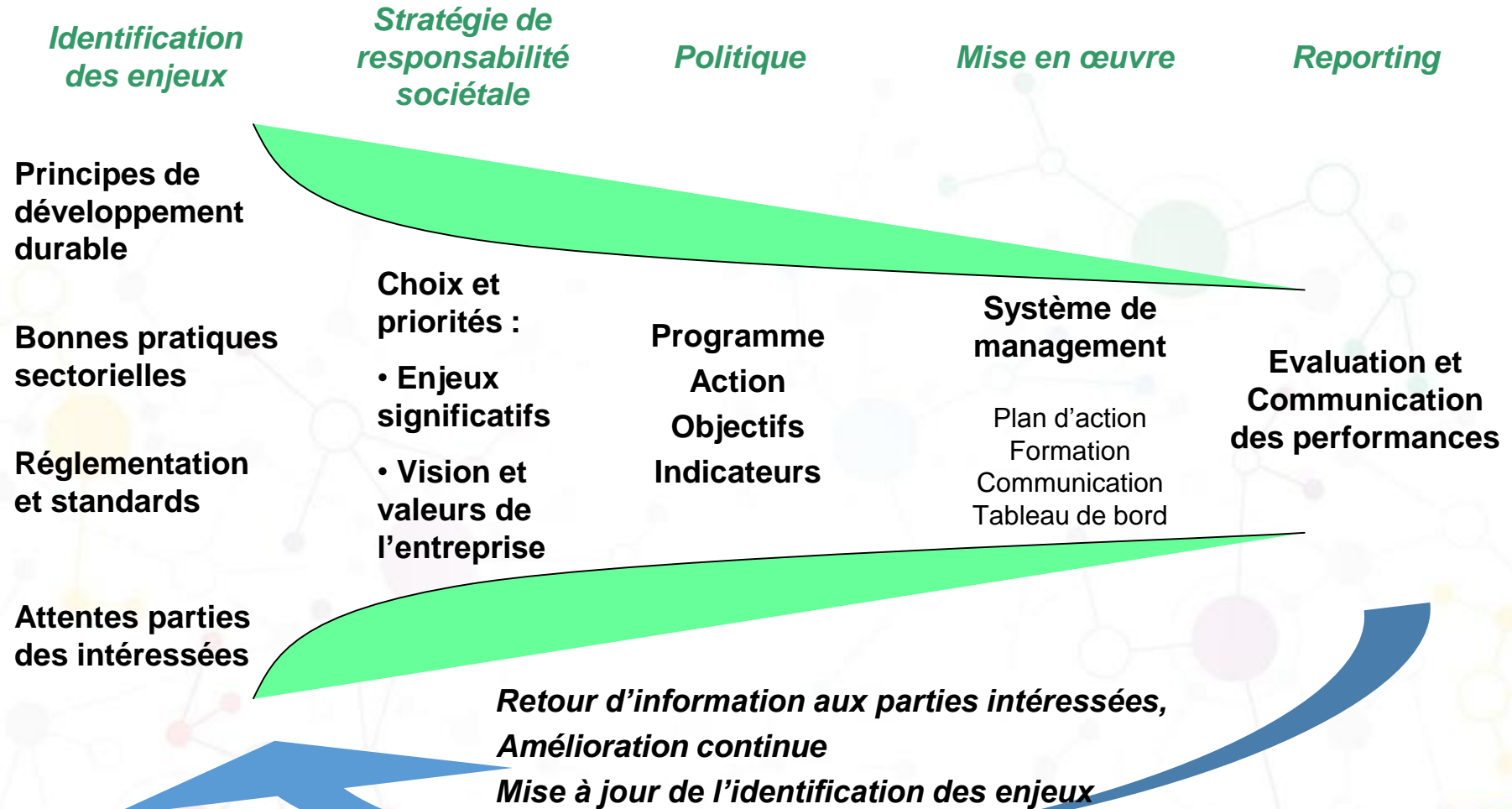
Cette vision novatrice du développement économique repose sur une réflexion de long terme et sur la prise de conscience des **interactions** entre 3 composantes : activités économiques, milieux naturels (= dimension environnementale) et sociétés (= valeurs sociales).

Il s'agit d'une véritable révolution culturelle qui implique une nouvelle perception du monde et de la société.

### **La composante "équité sociale" signifie :**

- la prise en compte des droits et préoccupations du personnel de l'entreprise
- le développement des relations et de synergies avec les acteurs du territoire dans lequel l'entreprise est implantée mais également, de manière plus large, l'adoption d'un **comportement responsable** vis-à-vis de l'ensemble des parties prenantes de l'entreprise.

## DD – SD21000



## Gouvernance et pratiques managériales

1. engagement de la direction
2. stratégie, politique et objectifs
3. système de management
4. organisation et responsabilités
5. participation, implication et motivation du personnel
6. communication interne
7. communication externe
8. veille réglementaire
9. prise en compte d'autres facteurs
10. identification des parties intéressées et lien entre les attentes des parties intéressées et la politique de l'entreprise

## DD et approches transversales

11. produits / eco-socio-conception
12. politique d'achat
13. gestion et prévention des risques
14. logistique, transport et stockage
15. transport des salariés, accessibilité du site

## DD et performance économique

16. relations commerciales et risque économique

## LES CATEGORIES D'ENJEUX

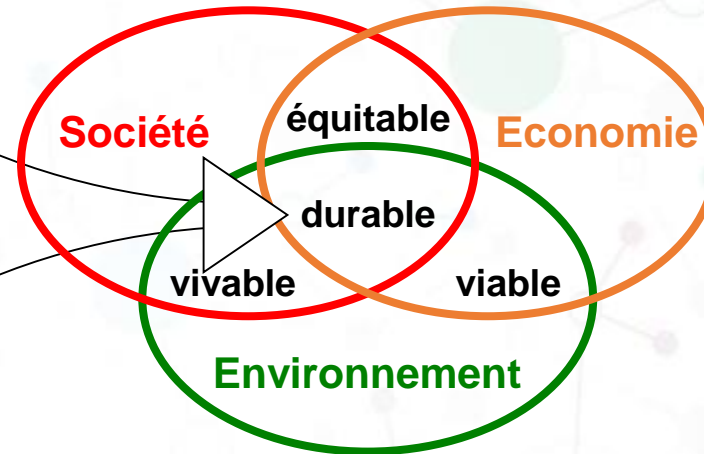
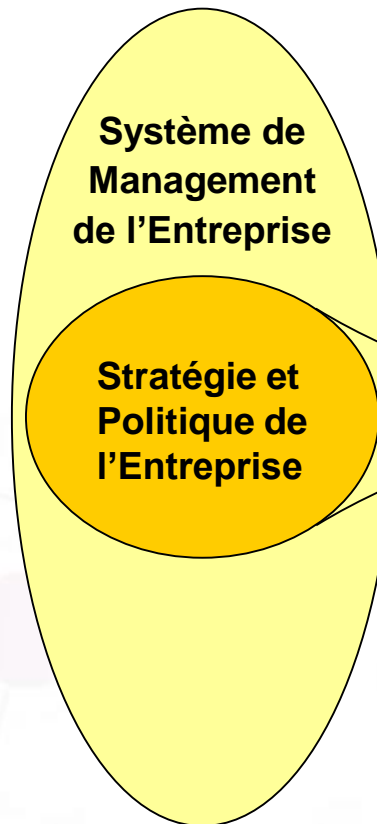
17. production et politique de tarification
  18. coûts - investissements
  19. rentabilité et partage valeur ajoutée
  20. contrôles et pérennité
- ### DD et responsabilité sociétale
21. relation de l'homme au travail
  22. compétences, emploi, formation
  23. hygiène – sécurité - santé
  24. relations sociales dans l'entreprise
  25. équité
  26. intégration territoriale de l'entreprise et gestion des externalités
- ### DD et responsabilité environnementale
27. l'eau : gestion des consommations
  28. l'eau : pollution
  29. l'énergie : consommation
  30. l'air : pollution et gaz à effet de serre (GES)
  31. les déchets
  32. les sols : gestion et pollution
  33. la biodiversité
  34. bruit et odeurs : pollutions internes et externes



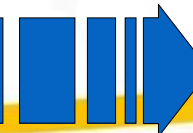


## LES REFERENTIELS

	Référentiels de démonstration	Modèles de système de management
qualité	ISO 9001	ISO 9004
environnement	ISO 14001	ISO 14004
	EMAS	
hygiène sécurité travail	OHSAS 18001	BS 8800
social/sociétal	SA 8000	AA 1000
excellence		EFQM
		etc...



**SD 21000** Guide pour la prise en compte du développement durable dans la stratégie et le management de l'entreprise



## ISO 26000 : 2010

ISO 26000:2010 contient des lignes directrices et non des exigences. **Elle ne se prête donc pas à la certification, contrairement à d'autres normes très connues de l'ISO.**

### Objectifs :

- Clarifier la notion de responsabilité sociétale,
- Aider les entreprises et les organisations à traduire les principes en actes concrets,
- Faire connaître les meilleures pratiques en matière de responsabilité sociétale, dans le monde entier.

Elle vise les organisations de tous types, quelle que soit leur activité, leur taille ou leur localisation.

La norme a été publiée en 2010 au terme de cinq années de négociations entre un très grand nombre de parties prenantes dans le monde entier. Des représentants des gouvernements, des ONG, de l'industrie, des groupes de consommateurs et du monde du travail ont été impliqués dans son élaboration. Elle représente donc un consensus international.



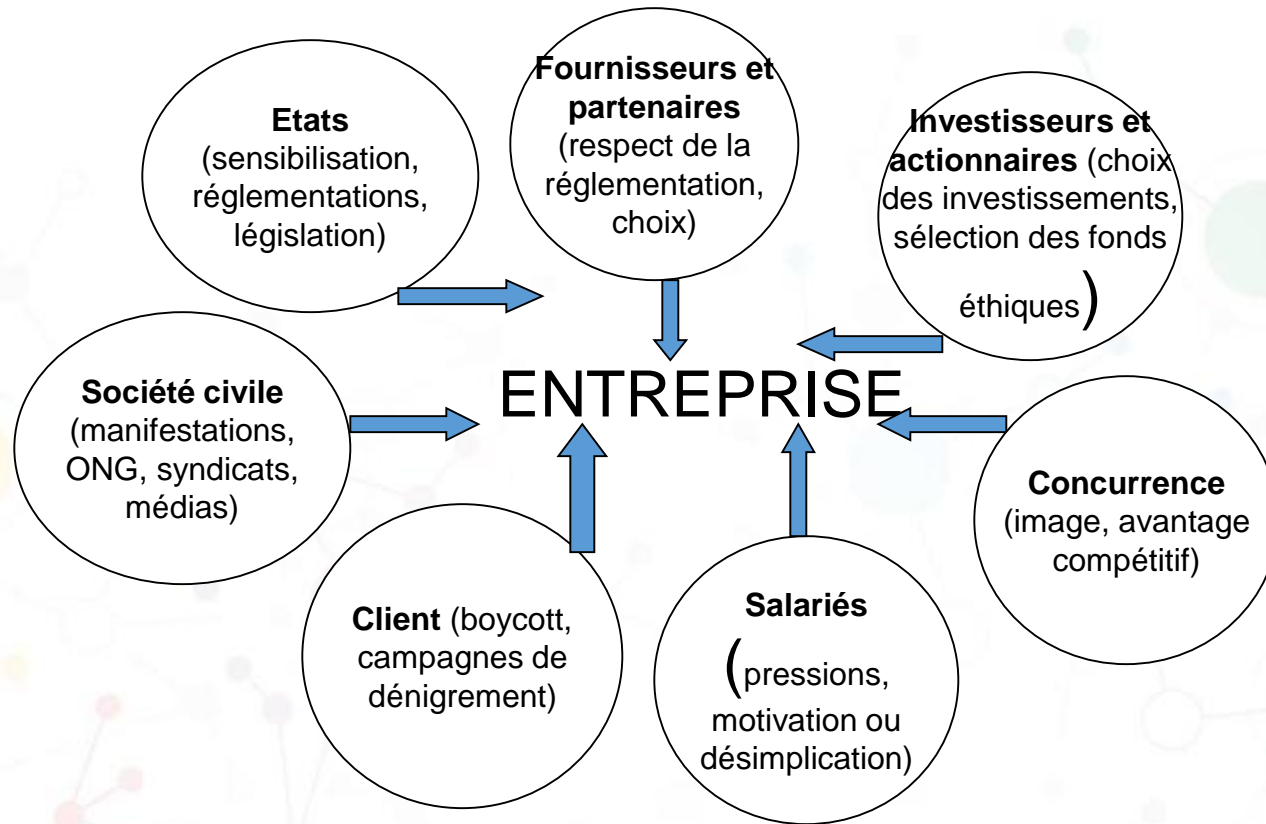
## POURQUOI LA TPE/PME DEVRAIT-ELLE S'ENGAGER DANS UNE DEMARCHE RSE?

Les facteurs principaux orientent aujourd'hui les PME vers la RSE :

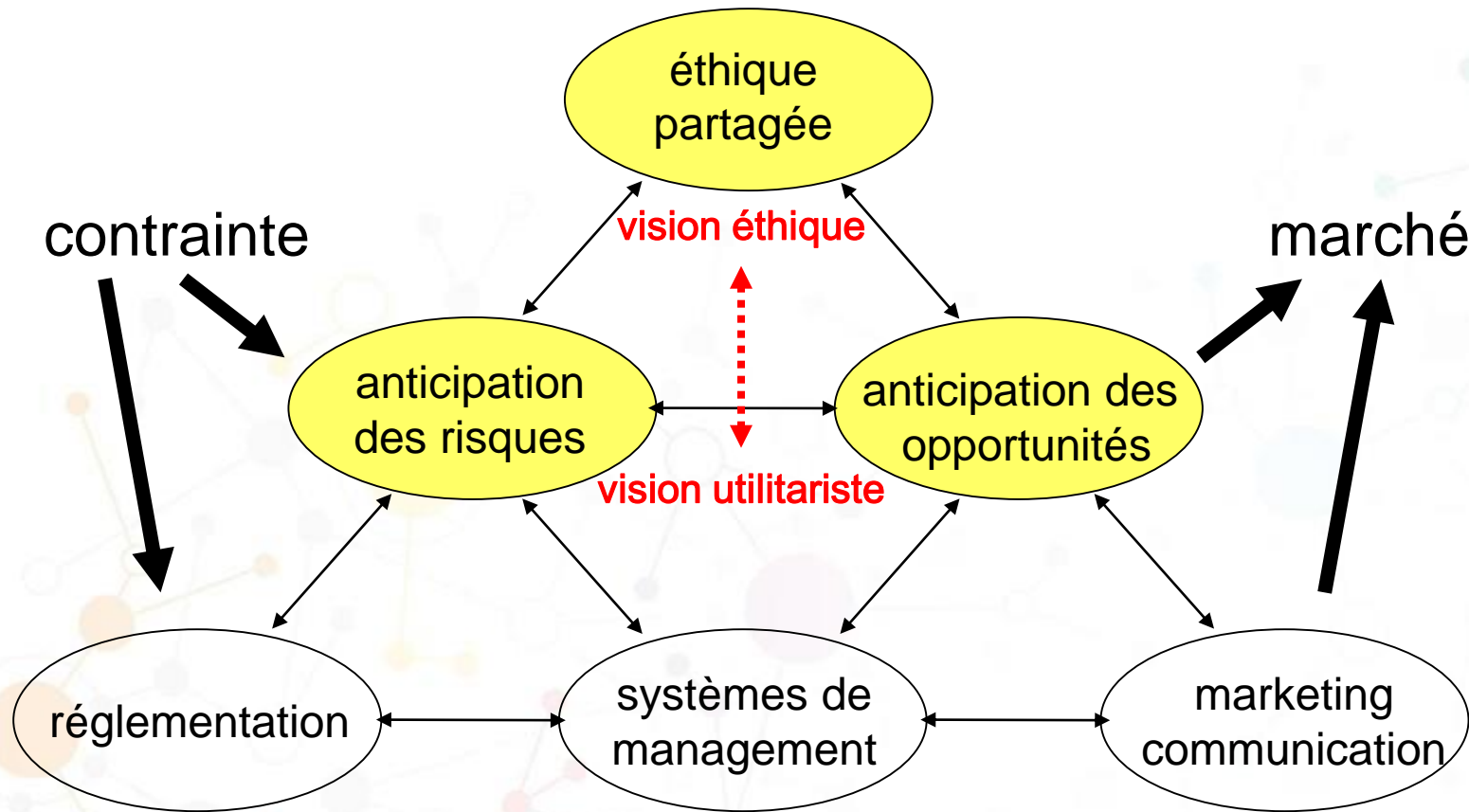
- Les valeurs de l'entreprise et de ses dirigeants.
- L'analyse des enjeux spécifiques de la RSE
- Les nouvelles attentes des donneurs d'ordre –publics ou privés, partenaires financiers et des salariés, bien au-delà des contraintes sociales et légales.



## DES PRESSIONS?



## DES MOTIVATIONS?



Les entreprises ont en général une de ces six clés d'entrée pour s'engager dans le développement durable. Pour avoir une véritable stratégie de développement durable elles doivent aller au-delà de cette première approche et maîtriser l'ensemble et surtout passer des approches de risques vers des approches plus positives d'exploitation des opportunités.





### Vocation interne

- Identifier les enjeux et attentes stratégiques
- Gérer les risques et les opportunités
- Autoévaluation, aide par un tiers

### Vocation externe

- Revendication de performance vis à vis du marché et des parties intéressées
- Organisation de l'obligation redditionnelle sur des enjeux significatifs
- Assurance des revendications par tierce partie



## UN ENGAGEMENT ADAPTABLE A CHAQUE ENTREPRISE

Au regard de ces axes, les entreprises doivent construire des plans d'action qui concilient l'économie, le social et l'environnement. Leur réussite dépend de la manière de les piloter : c'est ce que l'on appelle la «gouvernance».

Une bonne gouvernance suppose un dialogue constructif avec les parties prenantes internes et externes à l'entreprise (salariés, clients, partenaires commerciaux, institutions...).

Des réglementations relatives au développement durable, comme les lois de Grenelle, imposent certaines actions aux grandes entreprises (reporting, bilan carbone). Cependant, l'intégration de la RSE dans la stratégie globale d'une entreprise repose essentiellement sur le volontariat. Ce qui rend le concept de développement durable assez flou.

*« Une réglementation générale ne peut exister car chaque entreprise doit pouvoir définir sa propre stratégie de développement durable en fonction de ses activités et son secteur », souligne Bruno Rebelle (Transitions).*

Une mission pour les directeurs administratifs et financiers ?



# EXERCICE PRATIQUE – D'APPLICATION



## CREATION DE VOTRE MATRICE D'INFLUENCE

## LES ENGAGEMENTS ACTUELS DES ENTREPRISES ECORESPONSABLE

Bonduelle

NESPRESSO.

Solocal  
GROUP

Et les TPE/PME?



## LES VALEURS AJOUTEES POUR LA TPE/PME

L'engagement des dirigeants de PME et TPE et leur proximité avec leurs salariés sont une piste favorable pour ancrer cette démarche au sein de leur société mais voici les enjeux majeurs :

- **un gain de performance de 13%.** L'implication d'une PME/TPE dans la RSE est un investissement stratégique qui offre des avantages commerciaux.
- **une image et une réputation améliorées.** Les relations avec les parties prenantes ne seront désormais que positives.
- **une compétitivité renforcée.** La PME/TPE a accès à un plus grand nombre d'appels d'offres et peut acquérir de nouveaux marchés.
- **un vecteur de croissance et de productivité.** L'avantage se fait ressentir en interne ce qui améliore le climat social.
- **une opportunité d'innover** par rapport à leurs concurrents. Les clients seront ainsi plus fidèles.



## LES AVANTAGES

### Maîtrise des coûts sociaux

#### Gains envisageables:

- Empêchement des amendes éventuelles dues à de mauvaises conditions de travail,
- Réduction des coûts liés aux accidents de travail, à l'absentéisme, et aux conflits sociaux,
- Amélioration la motivation des employés (information, consultation et participation),
- Anticipation des mutations industrielles et restructuration.

### Maîtrise des coûts environnementaux

#### Gains envisageables:

- Réduction des consommations,
- Réduction et optimisation du coût lié aux rejets/déchets,
- Réduction des taxes, impôts,
- Renégociation des primes d'assurances,
- Obtention de prêts bancaires à taux réduit.

# DES CONTRAINTES DE RENTABILITE A LONG TERMES?

## Contraintes

## Opportunités



## EXEMPLES

- ✓ **Entreprise Bohin-l'Aigle dans le 61, spécialisée dans le travail des métaux**

**Projet** : récupération de nickel par électrodialyse

**Avantages** : passage de la consommation de nickel de 1,3 m<sup>3</sup> par semaine à 1,3 m<sup>3</sup> par an – très faible consommation d'électricité

**Rentabilité** : au bout de deux ans

- ✓ **Entreprise Duwicquet-Duisans dans le 62, spécialisée dans le travail des métaux**

**Projet** : Condensation de vapeur de trichloréthylène issue d'un bain de dégraissage par piégeage cryogénique

**Avantages** : Réduction de 70% des rejets de vapeur de trichloréthylène, ambiance plus saine dans les ateliers, économie en eaux de forage

**Rentabilité** : au bout de deux ans



### Se fixer les objectifs d'une démarche de management durable:

Exemple d'objectif: Faire appel à l'aide extérieure pour mieux maîtriser le poids de la fiscalité, de la complexité du cadre juridique, la législation qui sont incontestablement difficiles à appréhender et sont parfois inadaptées aux PME; de nombreuses PME rechignent à le faire

### La gestion de la démarche dans le temps:

Les horizons de retours sur les investissements de la démarche RSE et du marché sont souvent très différents, ce qui explique que les décideurs devant rendre des comptes à échéances rapprochées aient du mal à prendre en considération des facteurs pertinents sur le plus long terme. le plus grand défi c'est de pouvoir intégrer la notion de **temps** dans sa réflexion stratégique.





## MISE EN PLACE

Les premières phases d'une démarche RSE consiste à **identifier ses parties prenantes**, puis à **écouter leurs attentes** pour **déceler les enjeux RSE** auxquels l'organisation doit répondre.

Cette phase d'écoute permet en même temps de **sensibiliser ses parties prenantes à la RSE** (concept encore flou pour beaucoup) et de leur montrer les avantages concrets de la démarche.





Les parties prenantes ont un rôle stratégique pour l'entreprise:

- Elles ont intérêt à ce que l'entreprise réussisse,
- Elles ont un pouvoir de négociation et d'influence,
- Elles apportent un point de vue critique sur l'activité de l'entreprise.

# VOCABULAIRE ET DEFINITIONS

Les parties prenantes de l'entreprise regroupent l'ensemble des acteurs qui ont un intérêt dans les activités de l'entreprise.

Ces parties prenantes peuvent :

- participer à sa vie économique (salariés, clients, fournisseurs, actionnaires)
- observer et/ou influencer son comportement en interne et en externe (syndicats, ONG)
- être affectées, directement ou indirectement, par ses activités (communautés locales, collectivités locales, État...) de façon positive ou négative

Plusieurs théories de management définissent les parties prenantes ainsi : *"dans une corporation, les parties prenantes sont des individus et des groupements qui contribuent, volontairement ou non, à la capacité de créer de la valeur et de l'activité et qui en sont ses bénéficiaires potentiels et/ou en assument les risques"*

Les parties prenantes sont traduites en anglais par **stakeholders**.



## LES SALARIES

Force vive de l'entreprise  
Éléments incontournables de la productivité et de l'innovation



## LES SYNDICATS

Ils ont parfaitement intégrés la RSE et ils représentent un pouvoir de contestation important



## LES ACTIONNAIRES

Ils n'ont pas de lien contractuel avec l'entreprise mais ils en sont co-proprétaires, exercent de plus en plus leur droit de regard et font appel à des cabinets d'experts extérieurs

montée en puissance des actionnaires minoritaires



## LES FOURNISSEURS

L'entreprise est considéré comme co-responsable avec ces fournisseurs, s/traitants et prestataires de services,

Une trop grande pression sur ces derniers peut avoir des effets contre productifs,  
Tendance vers plus de transparence, plus d'équilibre dans la relation,  
Développement de partenariats.





## LES CLIENTS

A côté de la prise en compte des besoins et attentes “classiques”,  
L’entreprise doit intégrer les nouvelles attentes: impacts environnementaux et sociaux,  
transparence de l’information, potentialité de boycott...,  
Les clients sont devenus des “consom’acteurs” et tendent à privilégier les produits labellisés  
et à suivre les injonctions des ONG.



## LES ONG

De plus en plus actives  
et de plus en plus  
puissantes

La plus part du temps  
elles sont spécialisées  
sur un thème  
spécifique

Elles ont un pouvoir de  
mobilisation des  
citoyens grandissant

Elles se sont  
professionnalisées et  
exploite parfaitement  
la puissance du web

### Qu'est-ce qu'une ONG ?



## LES COLLECTIVITES LOCALES & TERRITORIALES

L'entreprise restent contributeur important au développement économique local-regional

Une entreprise peut être le principal employeur de la ville

L'entreprise est par ailleurs pourvoyeuse de recettes pour la collectivité



## LES RIVERAINS

Ils peuvent subir ou bénéficier directement ou indirectement de l'activité de l'entreprise,  
Ils représentent potentiellement une force de réaction (aéroport, usine polluante, centrale électrique...).





## LES GENERATIONS FUTURES

Un paradoxe !

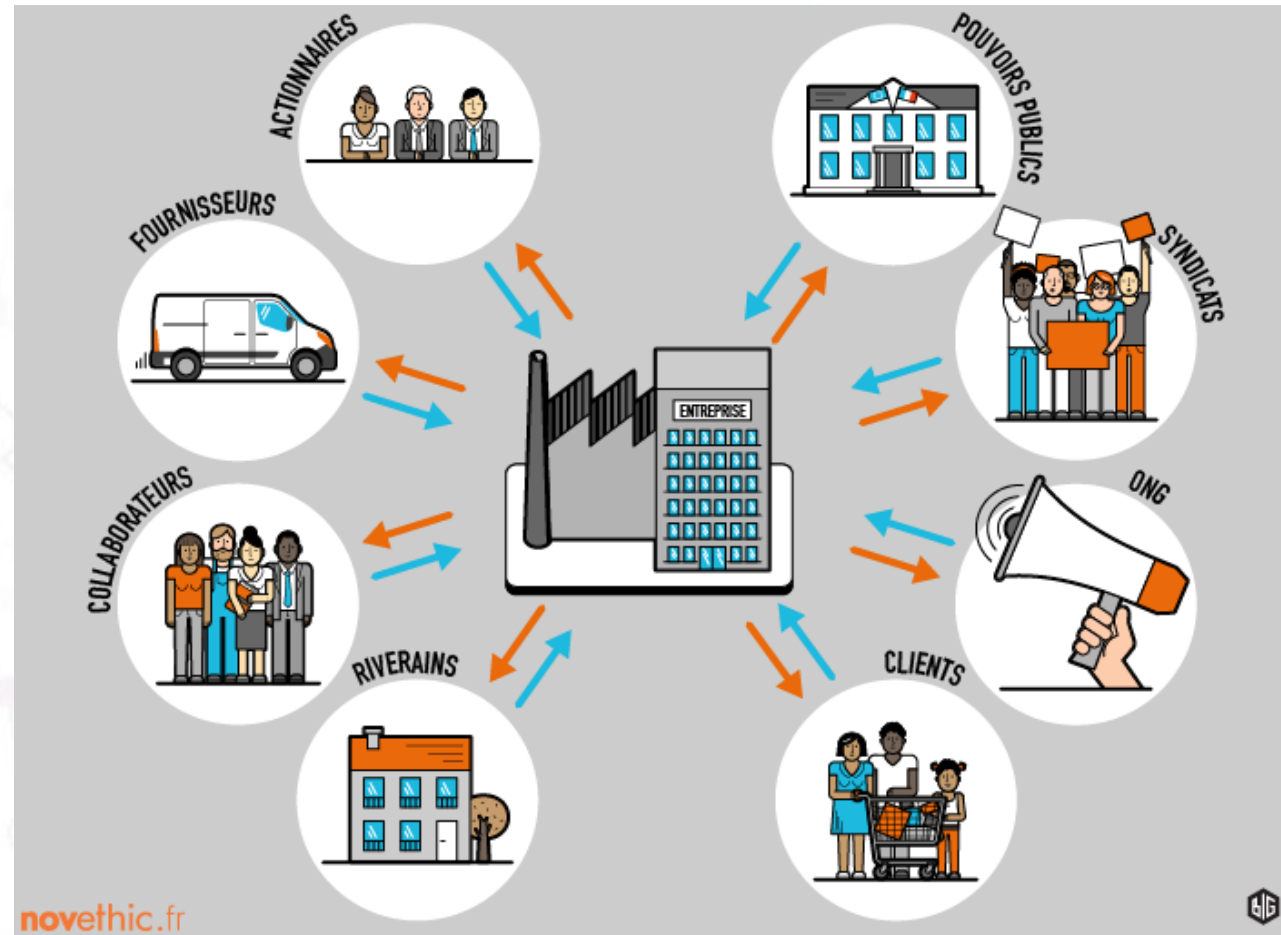
En toute logique les générations futures sont les principales parties prenantes mais elles n'ont pas de représentants.

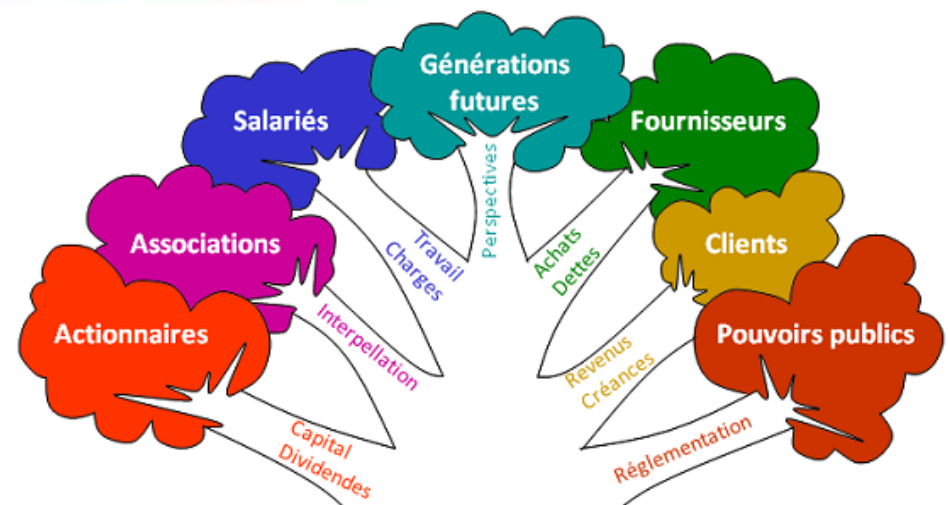




## EXERCICE PRATIQUE – D'APPLICATION

Définissez vos parties prenantes?





Vision classique sans démarche RSE

Actions de RSE suivant les 7 questions centrales d'ISO 26000

Avantages d'une démarche RSE

la gouvernance  
les droits de l'Homme  
les relations et conditions de travail  
l'environnement  
la loyauté des pratiques  
les questions relatives aux consommateurs  
les communautés et développement local

Comment sont perçues les parties prenantes par l'entreprise?

Que fait l'entreprise pour ses parties prenantes?

Qu'apportent les parties prenantes à l'entreprise?

- Vision long-terme
- Bonne réputation
- Motivation, productivité
- Pérennité
- Innovation, compétitivité
- Anticipation
- Fidélité, croissance

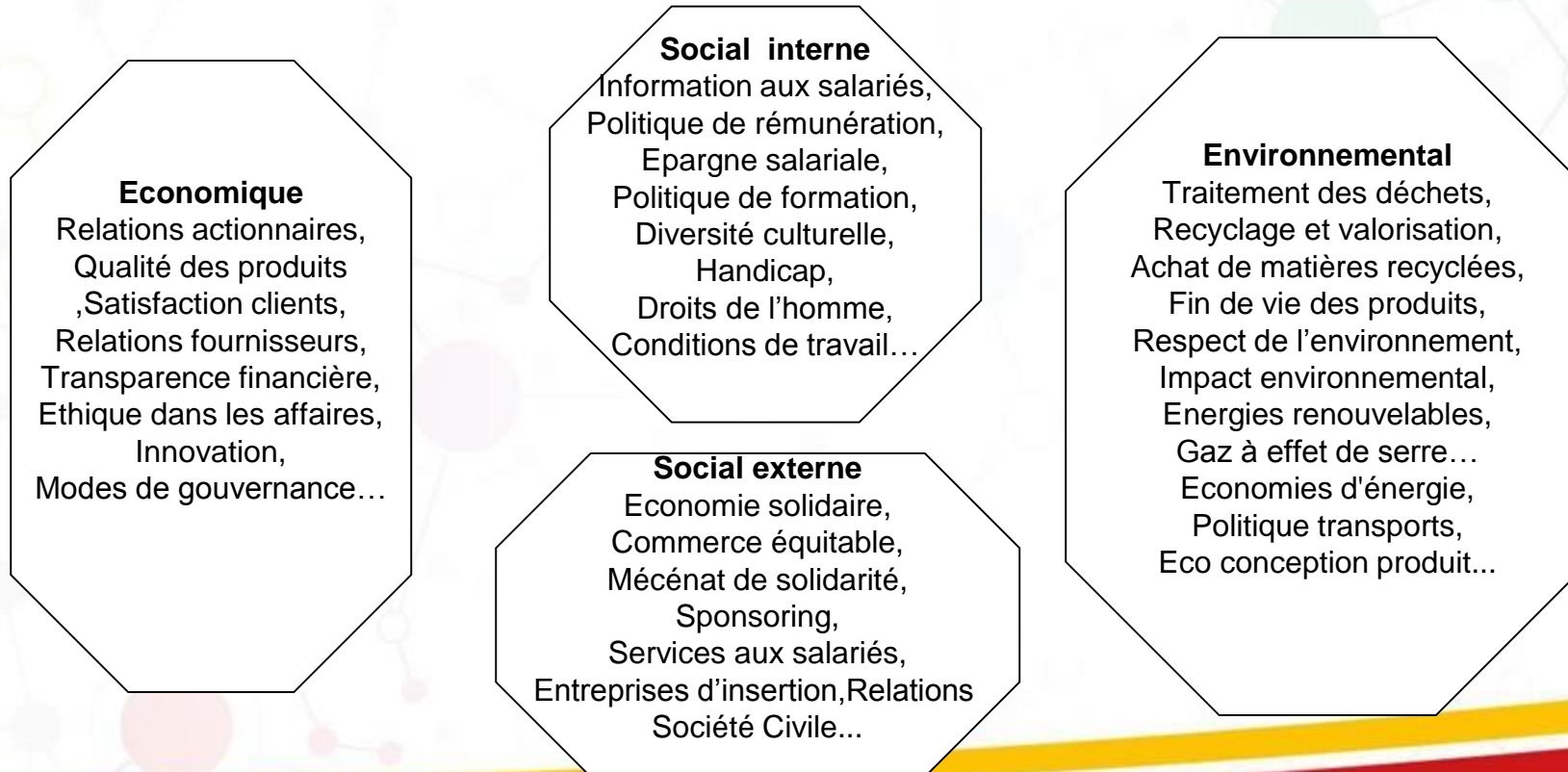


## A RETENIR

Il s'agit, pour l'entreprise de développer **une stratégie de croissance** permettant de **concilier performance économique, respects de l'environnement et équité sociale**.

L'entreprise développe ainsi un **outil de pilotage** garantissant son développement durable !

Pour cela il convient d'analyser le positionnement de l'entreprise sur différents items :



# QUESTIONS / REponses



## THEMATIQUE 2 – LES BENEFICES A RETIRER POUR SON ENTREPRISE D'UNE DEMARCHE ECORESPONSABLE

---

Objectif:

Développer ses stratégies RSE en entreprise afin d'optimiser sa mise en œuvre



# DÉROULEMENT

## Améliorer la performance énergétique de son entreprise

- S'engager dans la transition énergétique
  - Les principales notions à acquérir pour réaliser son bilan énergétique
- Établir un plan d'actions pertinent :
- ✓ Agir sur les comportements
  - ✓ Les méthodes de travail
  - ✓ Raisonner énergies renouvelables

## Réduire son bilan carbone, penser en cycle de vie des produits

- Les principales notions à acquérir pour réaliser :
- ✓ Le bilan carbone de son entreprise
  - ✓ Le bilan des gaz à effet de serre (BEGES) de son entreprise
- Lire et exploiter un bilan carbone, chercher les pistes d'amélioration
  - Le plan de mobilité : de l'obligation à l'opportunité
  - La notion de cycle de vie du produit
  - Principes et méthodes et d'écoconception
  - Enjeux pour l'entreprise
  - La communication environnementale associée



## DEVELOPPER SES STRATEGIES



### COLLABORATEURS

- Respecter les Droits de l'Homme
- Garantir la sécurité et la santé au travail
- Développer les compétences et promouvoir la diversité



### ENVIRONNEMENT

- Réduire l'empreinte environnementale du Groupe
- Innover pour une économie circulaire



### SOCIÉTÉ

- Agir de façon éthique
- Assurer des achats responsables
- Permettre un accès à l'électricité pour tous



### UTILISATEUR

- Offrir des solutions durables
- Être un moteur pour la filière électrique



## STRATEGIE ENVIRONNEMENTALE

L'accélération du changement climatique, la raréfaction des ressources naturelles et l'augmentation des prix de l'énergie sont autant de facteurs qui expliquent la nécessité pour une entreprise de prendre en compte les facteurs environnementaux dans son processus de production et dans les actions quotidiennes de ses salariés.

La **stratégie environnementale** est l'ensemble des lignes directrices définies par une entreprise afin, d'une part, de répondre aux pressions internes et/ou externes auxquelles elle est soumise et/ou, d'autre part, d'anticiper l'évolution de l'**environnement** concurrentiel, des réglementations et de la demande.

Pour une entreprise, mettre en place une stratégie de transition énergétique et environnementale est primordial.

## RAPPELS

En une phrase, **la RSE est la contribution des entreprises aux principes du développement durable.**

En détails, selon l'ISO 26000 (norme internationale de recommandation sur la RSE), la RSE est la « responsabilité d'une organisation vis-à-vis des impacts de ses décisions et activités sur la société et sur l'environnement, se traduisant par un comportement éthique et transparent qui :

- Contribue au développement durable
- Prend en compte les attentes des parties prenantes
- Respecte les lois en vigueur tout en étant en cohérence avec les normes internationale de comportement
- Est intégré dans l'ensemble de l'organisation et mis en œuvre dans ses relations »



# VOCABULAIRE ET DEFINITIONS

**Transition énergétique** : modification structurelle profonde des modes de production et de consommation de l'énergie. C'est l'un des volets de la transition écologique. Elle résulte des évolutions techniques, des prix et de la disponibilité des ressources énergétiques, mais aussi d'une volonté politique des gouvernements et des populations, entreprises, etc. qui souhaitent réduire les effets négatifs de ce secteur sur l'environnement.





## OBJECTIFS

- Pérenniser les activités de l'entreprise face à la raréfaction des ressources et à l'augmentation des prix de l'énergie
- Réduire l'impact de ses activités sur l'environnement et ainsi s'inscrire dans une démarche de responsabilité collective
- Mener une réflexion globale et à long terme, destinée à limiter les impacts négatifs de l'activité d'une entreprise sur l'environnement, tout en permettant son développement économique.
- Intégrer systématiquement les préoccupations environnementales dans toutes les activités de l'entreprise
- Maîtriser les risques environnementaux potentiels, grâce à une adaptation des modes de production, voire à une réorientation de la production vers des produits verts
- Faire de l'environnement un critère de décision lors des achats de fournitures ou lors de la réalisation d'investissements plus importants



## LES BENEFICES

### Au niveau économique

- ✓ Une possible diminution des coûts de l'entreprise grâce à une rationalisation de la consommation d'eau, d'énergie, et plus généralement de matières premières,
- ✓ Un avantage compétitif par rapport à ses concurrents, puisque les préoccupations environnementales deviennent un critère d'achat important pour les consommateurs,
- ✓ Un positionnement favorable sur de nouveaux marchés (dans le cas où la démarche RSE aurait eu pour conséquence une réorientation de la production vers des produits ou des services écologiques)

### Au niveau social et éthique

- ✓ Une amélioration de l'image de la PME auprès de ses salariés et des différents acteurs de la société civile (clients, riverains, collectivités locales)

## QUELQUES INITIATIVES EN ENTREPRISE

- L'engagement de l'entreprise dans une démarche de transition énergétique
- La mise en place d'une politique d'économie d'énergie, d'eau ou d'autres ressources naturelles
- Le traitement des déchets
- Le recyclage
- L'achat de matières recyclées
- La diminution progressive de l'utilisation ou de la production de substances dangereuses
- L'utilisation d'énergies renouvelables
- L'intégration de l'impact environnemental dans le processus de production
- L'utilisation d'appareils ou de véhicules éco-énergétiques
- L'adhésion à un réseau local d'entreprises « vertes », etc.



## MISE EN OEUVRE

Toute démarche de RSE requiert de suivre les étapes suivantes :

- L'élaboration d'un diagnostic des impacts de ses activités sur l'environnement et sur ses parties prenantes (riverains) et de l'utilisation des ressources naturelles faite par l'entreprise (consommation d'énergie, d'eau ou émissions de gaz à effet de serre),
- La définition d'une stratégie d'actions et d'indicateurs de la performance environnementale de l'entreprise,
- Une évaluation régulière de la performance environnementale de l'entreprise.

Il est à noter que ce type de démarche conduit le plus souvent à une remise en cause des modes et des méthodes de production. Elle peut constituer un outil visant à améliorer l'efficacité globale de l'entreprise.



## BILAN ENERGETIQUE

### Les 4 étapes de l'audit énergétique

<b>Définition des objectifs de l'audit</b>	L'entreprise et l'auditeur énergétique doivent au préalable se mettre d'accord sur <b>les objectifs et les attentes</b> concernant l'audit, ainsi que sur le domaine d'application et le périmètre. Si des indicateurs de performance énergétique sont suivis sur le site, ils doivent être communiqués à l'auditeur qui jugera s'il est pertinent ou non de les utiliser au cours de l'audit.
<b>État des lieux</b>	Les données internes sont collectées et analysées (factures d'énergie, relevés des compteurs d'énergie, données sur les équipements et sur le fonctionnement du site...) afin d'établir le bilan global des consommations et la <b>situation énergétique de référence</b> . Les équipements, l'enveloppe du bâtiment, mais aussi les types de contrat d'énergie, les conditions d'exploitation des équipements, ainsi que le comportement du personnel sont examinés. Une campagne de mesures peut être nécessaire pour définir la performance énergétique actuelle du site de production.
<b>Analyse de la situation de référence</b>	L'objectif est d'analyser les équipements et l'utilisation de l'énergie pour la comparer aux besoins réels, aux meilleures techniques disponibles et évaluer ainsi la marge d'amélioration. Des <b>indicateurs de performance énergétique</b> sont établis pour caractériser le fonctionnement du site et comprendre l'évolution des consommations d'énergie. Ces indicateurs peuvent être comparés aux indicateurs de référence de la profession, s'ils sont connus. La consommation d'énergie par usage (bâtiments, installations techniques, process) est détaillée le plus finement possible. Une ou plusieurs campagnes de mesures ponctuelles peuvent aider à établir cette répartition.
<b>Identification et caractérisation des pistes d'amélioration</b>	<ul style="list-style-type: none"><li>• Les actions préconisées sont évaluées en matière : <b>d'économies d'énergie</b> (kWh économisés) ;</li><li>• <b>de gains</b> (k€ économisés) ;</li><li>• <b>de temps de retour sur investissement</b>.</li></ul> Elles peuvent aussi détailler les émissions atmosphériques évitées (t CO <sub>2</sub> e) et l'impact sur le fonctionnement du site (amélioration de la qualité, du confort de travail, de la sécurité...)

L'audit énergétique dresse un bilan des consommations et usages énergétiques. Il permet d'établir une liste d'actions d'amélioration de la performance énergétique applicables à votre site.

L'audit énergétique donne des valeurs chiffrées d'économies potentielles - énergétiques et financières – que vous pouvez réaliser.



## METHODOLOGIE

**ANALYSE DES FACTURES**  
(Electricité, Gaz, Fioul, ...)

**Détermination de :**

- Puissance moyenne et maxi
- Régularité de la charge

**Détermination de :**

- Répartition de la charge par consommateurs
- Equipements à étudier en détail

**INVENTAIRE DES PRINCIPAUX CONSOMMATEURS**

(Pompes, Ventilateurs, Compresseurs, ...)

**CAMPAGNE DE MESURES SUR EQUIPEMENTS IDENTIFIES**  
(Débits, Pressions, Températures, Rendements, ...)

**Détermination de :**

- Mauvais rendements
- Surdimensionnements
- Chaleur perdue
- ...

**PROPOSITION DE SOLUTIONS –  
CHIFFRAGE ESTIMATIF – CALCUL DES  
ECONOMIES ET DES R.O.I.**



## POUR QUI?

# AUDIT ÉNERGÉTIQUE OBLIGATOIRE

Décret d'application du no 2014-1393 du 24 novembre 2014

TOUTES LES ENTREPRISES DE + DE



SAUF  
ENTREPRISES  
CERTIFIÉES

ISO 50001



250  
PERSONNES



50 M€  
CHIFFRES  
D'AFFAIRES



43 M€  
BILAN TOTAL

OU

OU

25 NOVEMBRE 2014  
DECRET D'APPLICATION

4 DÉCEMBRE 2012  
PÉRIODE VALIDITE POUR UN AUDIT SELON CDC  
PRÉDÉFINIS (ADEME - A.F.M.O.R. - OBJECTIF CO2)

5 DÉCEMBRE 2015  
1ER AUDIT OBLIGATOIRE

A RENOUELER  
TOUS LES 4 ANS

## L'AUDIT DEVRA COUVRIR

AU MOINS



DU MONTANT DE LA  
FACTURE ÉNERGÉTIQUE

POUR UN AUDIT RÉALISÉ  
AVANT LE 5 DÉCEMBRE  
2015 LE TAUX EST DE



## PAR QUI?



AUDITEURS  
INTERNES À  
L'ENTREPRISE  
ET PRESTATAIRES  
EXTERNES  
CERTIFIÉS



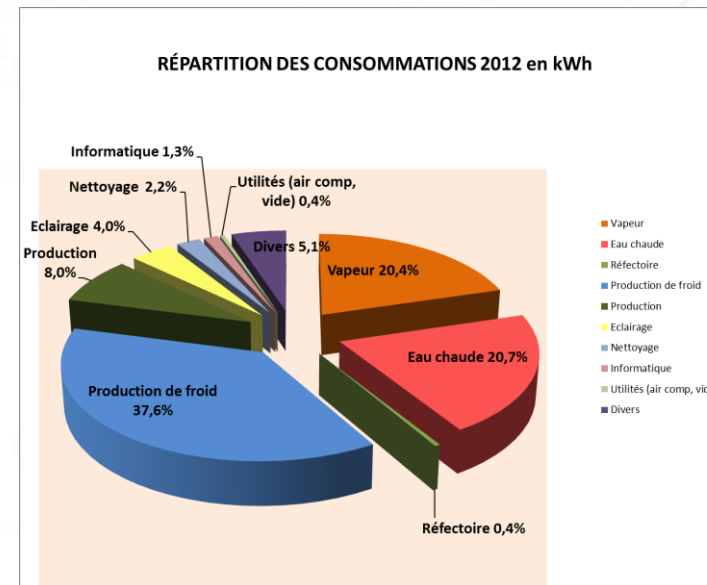
© BRIC ENERGY - E. OLIVE

## QUI PEUT VOUS AIDER?

Pour vous appuyer sur l'expertise de spécialistes dans le cadre de votre audit énergétique, il est possible de **faire appel à des bureaux d'études ou des ingénieurs-conseils**.

Au-delà de l'accompagnement financier, l'ADEME peut également vous fournir un **accompagnement méthodologique** (guide à la rédaction du cahier des charges, choix des critères de sélection d'un prestataire...).

Pour bénéficier de renseignements sur l'accompagnement de l'ADEME, vous pouvez vous rapprocher de votre Direction régionale de l'ADEME.



## EXERCICE PRATIQUE – D'APPLICATION

- 1/ Définissez les postes de travail de votre entreprise
- 2/ Choisissez un poste de travail
- 3/ Déterminer les sources d'énergie pour ce poste

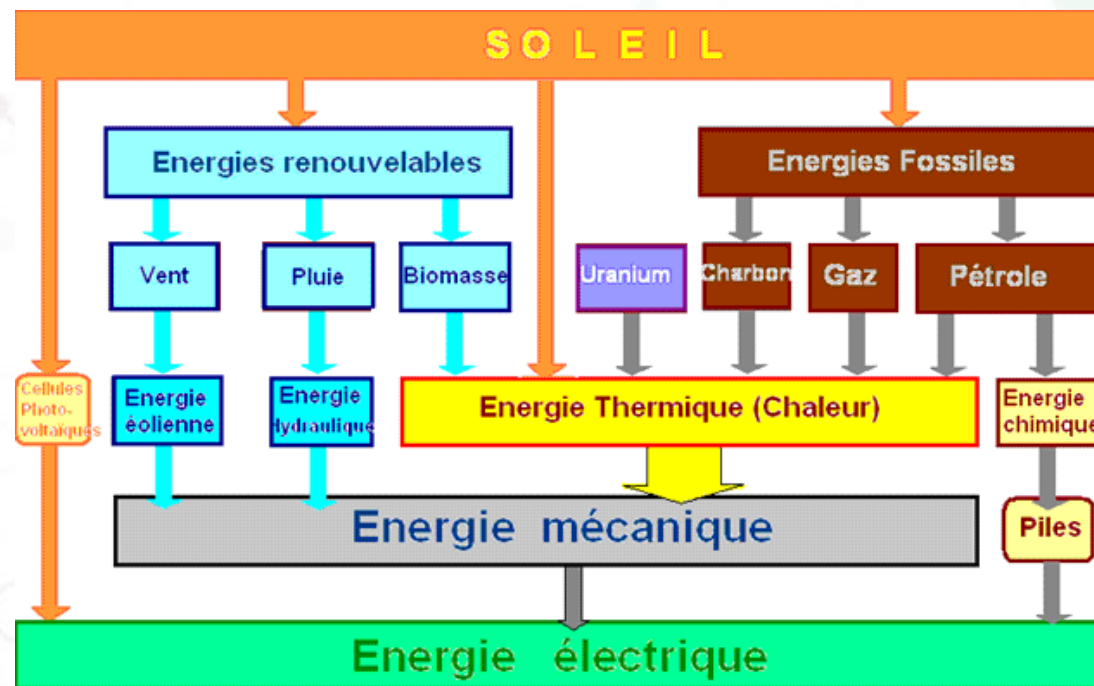




FIG. 5 • Plan d'action environnemental pour l'Amérique du Nord, EF 2014-2016

	BUT	OBJECTIF EF 2016	PROGRÈS EF 2014	STATUT	
DOMAINES PRIORITAIRES	Carbone	Réduire l'empreinte carbone des véhicules et des opérations	Agrandir la gamme de véhicules hybrides de Toyota dans le monde en introduisant de nouveaux modèles hybrides en Amérique du Nord	Arrivée annoncée du Lexus NX 300h 2015 dans les salles de montre à l'automne 2014	△
			Réduire la consommation énergétique de 12 % par véhicule produit, par rapport à la valeur de référence de l'EF	Consommation énergétique réduite de 10 %	△
			Réduire les émissions de GES de nos activités de 12 % par véhicule produit, par rapport à la valeur de référence de l'EF 2010	Émissions de GES réduites de 9 %	△
	Eau	Conserver l'eau et protéger les sources d'approvisionnement en eau	Réduire les prélèvements d'eau de 6 % par véhicule produit d'ici l'EF 2016, par rapport à la valeur de référence de l'EF 2010	Prélèvements d'eau réduits de 1 %; plans d'action déjà en place pour réduire davantage	△
	Matériaux	Éliminer les déchets et améliorer les occasions de recyclage et de réutilisation	Mettre au point et expérimenter une nouvelle mesure pour les déchets	Taux des 3R défini	△
Mettre en œuvre les systèmes de gestion des données IMDS à l'échelle de l'entreprise			Données recueillies pour tous les véhicules produits en Amérique du Nord	△	
Biodiversité	Améliorer la biodiversité dans les installations de Toyota et à proximité	Obtenir la certification du Wildlife Habitat Council sur neuf sites	Sept sites certifiés : TMMK, TMMC (Cambridge et Woodstock), TEMA, TMMI, TMMAL, TMMMS	△	
SENSIBILISATION	Fournisseurs	Renforcer les relations avec les fournisseurs	Élaborer un nouveau processus d'engagement environnemental des fournisseurs	Lignes directrices écologiques à l'intention des fournisseurs de Toyota mises à jour et principes directeurs de l'industrie pour la durabilité de la chaîne d'approvisionnement adoptés	△
	Concessionnaires	Promouvoir et améliorer les initiatives environnementales des concessionnaires	Maintenir le leadership en matière de « bâtiment écologique » et obtenir la certification LEED® pour 53 établissements	42 concessionnaires certifiés	△
	Parties prenantes	Consolider la position de Toyota en tant que modèle à suivre en matière d'environnement	Créer des postes d'ambassadeur de l'environnement en éduquant et habilitant les employés	Les efforts de sensibilisation des employés de TMMC en matière d'environnement leur ont valu de figurer parmi les Employeurs les plus écologiques du Canada	△
		Entreprendre des initiatives philanthropiques qui cadrent avec notre mission et nos objectifs environnementaux	Soutenir les projets communautaires qui concordent avec nos domaines d'action prioritaires	Tous les grands projets concordent avec nos quatre domaines prioritaires. Voir Fig. 29	△

○ Objectif dépassé ○ Objectif atteint △ Objectif en voie d'être atteint X Objectif manqué

## PLANS D' ACTIONS

Un plan d'action est un document interne aux entreprises définissant une stratégie à appliquer pour arriver à un résultat voulu.

Il s'inscrit dans un processus en trois temps comprenant une phase d'élaboration, une phase de mise en œuvre et une phase de suivi et d'évaluation.

Il peut toucher toutes les problématiques identifiées par une société (organisationnelle, environnementale, prévention des risques, commerciale...).



### RATIONALISER SA CONSOMMATION D'ÉNERGIE

- ✓ **En gérant sa consommation d'énergie de manière rigoureuse**

Il s'agit d'assurer un suivi régulier de sa consommation d'énergie, notamment en analysant et en comparant sa consommation par rapport à un relevé antérieur. Il est également possible de mettre en place un système d'alerte en cas de dépassement sensible de sa consommation

- ✓ **En utilisant les équipements de façon plus optimale (chauffage, éclairage, climatisation, équipements de production)**

La première étape consiste à réaliser un diagnostic des sources et de la quantité d'énergie nécessaires au fonctionnement des équipements de l'entreprise.

A partir de ce diagnostic, des objectifs et une stratégie de réduction de cette consommation doivent être définis.



## DES PISTES CONCRETES

### Réduire la consommation directe d'énergie

- Promouvoir un comportement d'Utilisation Rationnelle de l'Énergie (URE) auprès des travailleurs de l'entreprise.
- Sensibiliser, informer et former le personnel aux gestes d'utilisation rationnelle d'énergie (éteindre la lumière quand on quitte une pièce, éteindre les ordinateurs le soir, etc.).
- Organiser un stage d'écoconduite pour le personnel.
- Réaliser un plan de mobilité qui permet aux travailleurs de se rendre au travail en transport en commun ou en covoiturage.

### Réduire la consommation des installations, machines et appareils

- À l'achat d'une nouvelle installation, machine ou appareil, veiller à choisir un modèle peu énergivore.
- Mesurer la consommation des appareils et machines et remplacer les plus énergivores.

### Réduire la consommation liée aux déperditions de chaleur

- Améliorer l'isolation des bâtiments, ateliers et autres pièces (isoler la toiture, les murs, le sol, mettre du double vitrage, etc.)
- Isoler les conduites d'eau chaude pour éviter les pertes de chaleur.
- Éviter les déperditions de chaleur inutiles (fermer les portes et fenêtres, aérer 10 minutes par heure, etc.).



## DES PISTES CONCRETES

### Réduire la consommation liée au chauffage

- Faire installer un système de chauffage avec un meilleur rendement (cogénération).
- Régler et réguler la température des locaux en fonction des besoins. Diminuer d'un degré permet d'économiser jusqu'à 7 % de la facture énergétique !
- Faire contrôler et entretenir les chaudières chaque année afin d'améliorer leur rendement et étudier les possibilités de remplacement des chaudières qui fonctionnent au mazout par une alternative plus économique (et écologique !).

### Réduire la consommation liée à l'éclairage

- Remplacer les ampoules classiques ou halogènes par des ampoules fluocompactes, LED ou des néons.
- Éviter l'éclairage abusif des ateliers, zones de stockage, parkings et bureaux (installer des détecteurs de mouvement ou des minuteries).

### Réduire la consommation liée à l'eau chaude sanitaire

- Installer des panneaux solaires thermiques.
- Installer des réducteurs de pression.

### Réduire la consommation liée aux véhicules

- Vérifier la consommation de carburant des véhicules et étudier les solutions de réduction.
- Entretenir les véhicules et vérifier la pression des pneus, afin de réduire leur consommation en carburant.

### VOCABULAIRE ET DEFINITIONS

L'**énergie grise** ou **énergie intrinsèque** est la quantité d'énergie nécessaire lors du cycle de vie d'un matériau ou d'un produit : la production, l'extraction, la transformation, la fabrication, le transport, la mise en œuvre, l'entretien puis pour finir le recyclage, à l'exception notable de l'utilisation.

En effet, l'énergie que nécessite l'utilisation est une énergie directe, qui ne rentre pas dans le champ sémantique de l'énergie grise, énergie indirecte par essence.

Chacune de ces étapes nécessite de l'énergie, qu'elle soit humaine, animale, électrique, thermique ou autre.

En cumulant l'ensemble des énergies consommées sur l'ensemble du cycle de vie, on peut prendre la mesure du besoin énergétique d'un matériau ou d'un produit.

L'énergie grise est une énergie cachée, indirecte, au contraire de l'énergie liée à l'utilisation, que le consommateur connaît, ou peut connaître aisément.

**Le cycle de vie d'un produit** prend en compte toutes les activités qui entrent en jeu dans la fabrication, l'utilisation, le transport et l'élimination de ce produit.

Le cycle de vie est généralement illustré comme une série d'étapes, depuis la production (extraction et récolte des matières premières) jusqu'à l'évacuation finale (élimination ou valorisation), en passant par la fabrication, l'emballage, le transport, la consommation par les ménages et les industries et le recyclage ou élimination.



### VOCABULAIRE ET DEFINITIONS

L'**énergie grise** ou **énergie intrinsèque** est la quantité d'énergie nécessaire lors du cycle de vie d'un matériau ou d'un produit : la production, l'extraction, la transformation, la fabrication, le transport, la mise en œuvre, l'entretien puis pour finir le recyclage, à l'exception notable de l'utilisation.

En effet, l'énergie que nécessite l'utilisation est une énergie directe, qui ne rentre pas dans le champ sémantique de l'énergie grise, énergie indirecte par essence.

Chacune de ces étapes nécessite de l'énergie, qu'elle soit humaine, animale, électrique, thermique ou autre.

En cumulant l'ensemble des énergies consommées sur l'ensemble du cycle de vie, on peut prendre la mesure du besoin énergétique d'un matériau ou d'un produit.

L'énergie grise est une énergie cachée, indirecte, au contraire de l'énergie liée à l'utilisation, que le consommateur connaît, ou peut connaître aisément.

**Le cycle de vie d'un produit** prend en compte toutes les activités qui entrent en jeu dans la fabrication, l'utilisation, le transport et l'élimination de ce produit.

Le cycle de vie est généralement illustré comme une série d'étapes, depuis la production (extraction et récolte des matières premières) jusqu'à l'évacuation finale (élimination ou valorisation), en passant par la fabrication, l'emballage, le transport, la consommation par les ménages et les industries et le recyclage ou élimination.



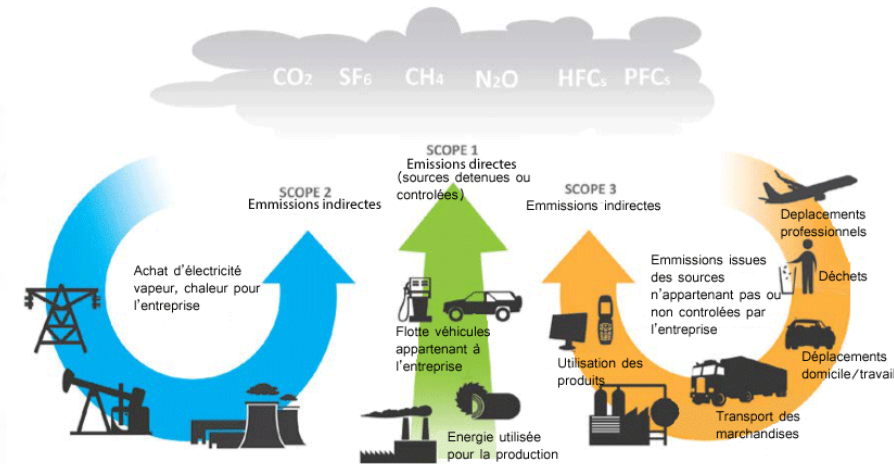


## VOCABULAIRE ET DEFINITIONS

**Bilan carbone** : un outil de comptabilisation des émissions de gaz à effet de serre, devant tenir compte de l'énergie primaire (forme d'énergie disponible dans la nature avant toute transformation) et de l'énergie finale (au stade de la consommation) des produits et services.

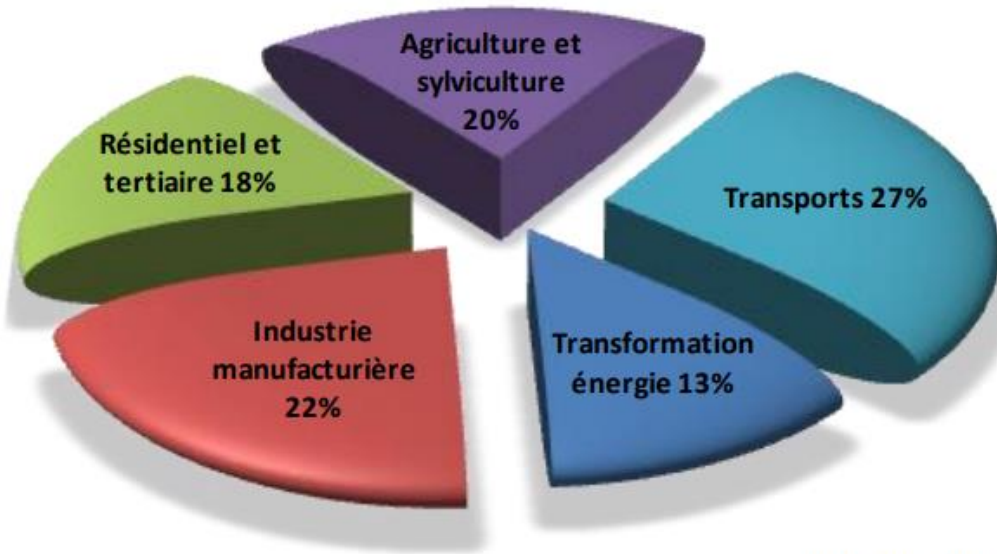
Il est développé par l'Association bilan carbone, et est notamment utilisé en France pour le calcul du *Bilan des émissions de gaz à effet de serre* (BEGES), que l'article 26 du texte de la loi Grenelle II en France a rendu obligatoire pour un certain nombre de structures (les entreprises de plus de 500 salariés, les collectivités territoriales de plus de 50 000 habitants et les établissements publics de plus de 250 personnes) depuis le 31 décembre 2012.

**Gaz à effet de serre** : composants gazeux qui absorbent le rayonnement infrarouge émis par la surface terrestre et contribuent à l'effet de serre. L'augmentation de leur concentration dans l'atmosphère terrestre est l'un des facteurs l'origine du réchauffement climatique.

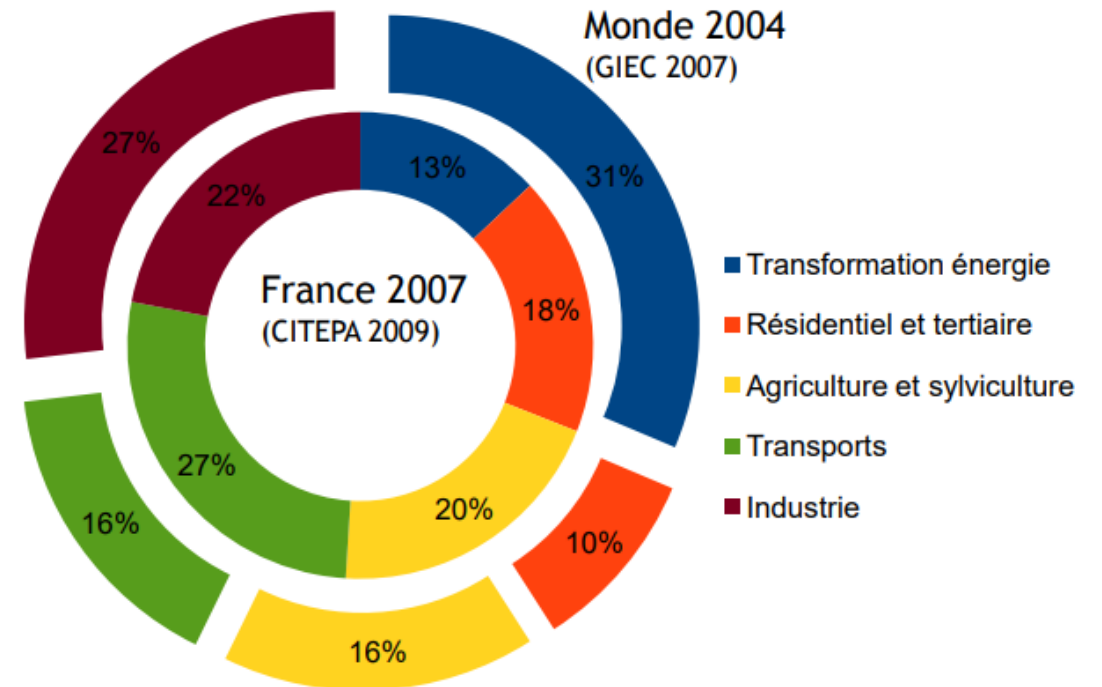


# LES GAZ A EFFET DE SERRE (GAS)

Répartition des émissions de GES par secteur d'activité  
(France, 2007)



source CITEPA, 2009



## LES PRINCIPAUX GES

- Les principaux gaz à effet de serre se trouvant dans l'atmosphère sont :

Dues à l'homme  
Source : Manicore

Gaz	Origine	Emissions anthropiques
H <sub>2</sub> O – Vapeur d'eau	Evaporation	
CO <sub>2</sub> – Dioxyde de carbone	Combustion pétrole, gaz, charbon	55%
CH <sub>4</sub> - Méthane	Décomposition anaérobie des molécules organiques (bovins, rizières, décharges...)	15%
N <sub>2</sub> O – Protoxyde d'azote	Engrais azotés – industrie chimique	5%
HFC – PFC – SF <sub>6</sub> – Gaz fluorés	Gaz réfrigérants	10%
CFC – Gaz fluoré	Gaz réfrigérant interdit depuis 2000 car détruit la couche d'ozone	
O <sub>3</sub> - Ozone	Pas d'émissions directes : photoréaction CH <sub>4</sub> et NO <sub>x</sub>	10%

- La vapeur d'eau et l'ozone ne sont pas pris en compte** dans la méthodologie de calcul des émissions de gaz à effet de serre. En effet, la vapeur d'eau est due à un phénomène naturel et elle a une durée de vie très courte. L'ozone n'est pas généré directement et a également une durée de vie courte



# PRINCIPE

Utiliser une **donnée physique quantitative** existante (kms parcourus en 1 an, tonnes de papier achetées, nombre de kWh facturés par le fournisseur d'énergie) pour en **déduire la quantité de gaz à effet de serre générée**

**1 Seule unité pour l'ensemble des postes**  
Kg équivalent CO2



## Scope 1 : Emissions directes de GES

induites par la combustion d'énergies fossiles (pétrole, gaz, charbon, tourbe...) de ressources possédées ou contrôlées par l'organisme.

Ex : chaudière, déplacements par des véhicules détenues par l'organisme, fuites de gaz frigorigène...

## Scope 2 : Emissions indirectes de GES

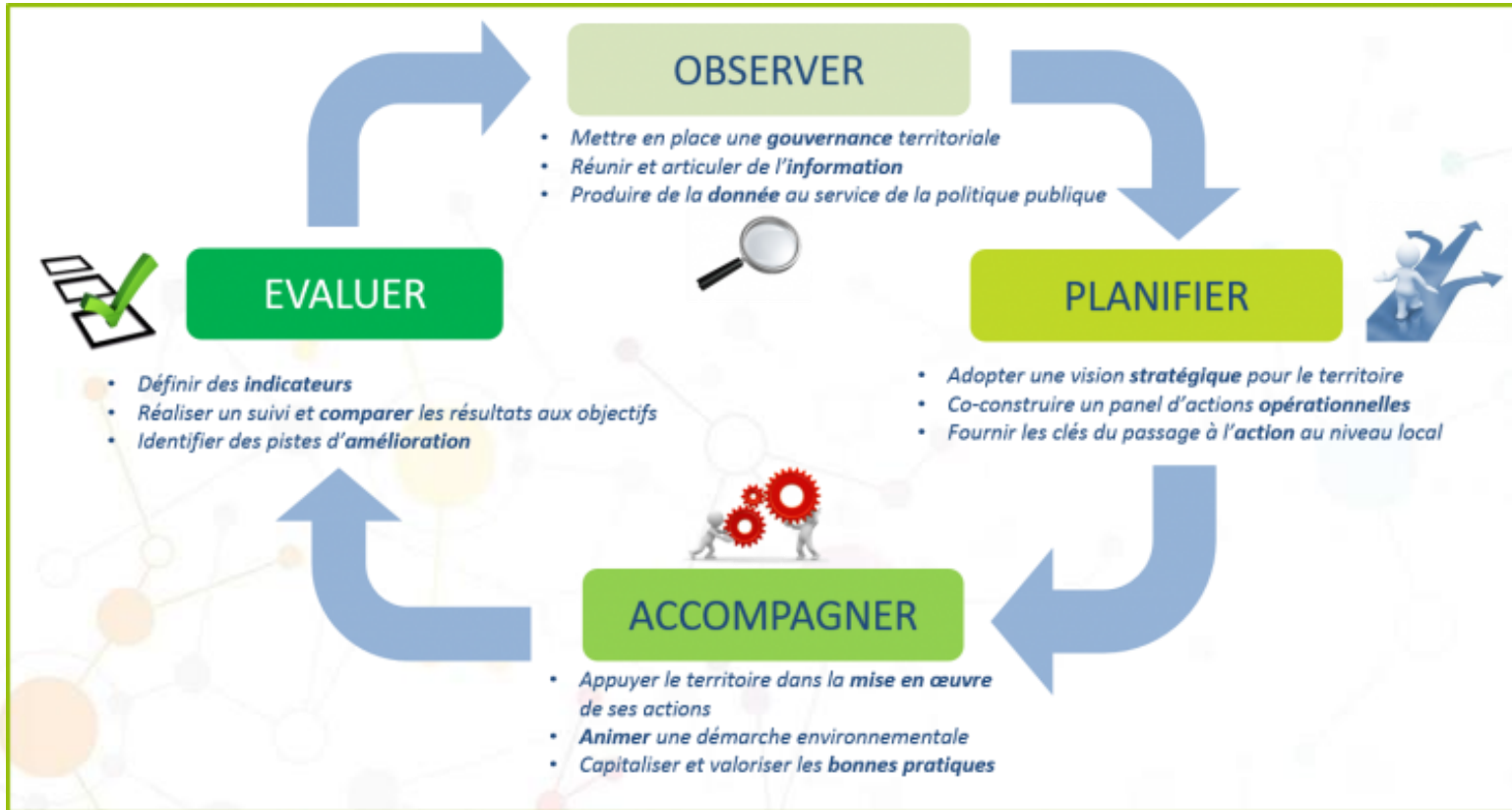
induites par l'achat ou la production d'électricité

Ex : Consommation d'électricité, de vapeur chaleur ou froid...

## Scope 3 : Autres émissions indirectes de GES

Ex : Achats de produits ou services (consommables, téléphone), immobilisations de biens, déchets, déplacements domicile-travail, transports des visiteurs et clients, utilisation et fin de vie des produits...

# METHODOLOGIE



Le Bilan Carbone se traduit par les 5 étapes clés suivantes :

1. Définition du champ de l'étude
2. Collecte des données
3. Exploitation des résultats
4. Établissement des pistes d'action de réduction
5. Lancement d'action de réduction (avec un accent particulier sur les méthodes de conduite du changement)



## Vision globale

### Émissions

- Directes
- Indirectes



### Périmètre

- (Co)Responsabilité
- Vulnérabilité
- Action



### Travail en ordre de grandeur

- Vision stratégique sur un champ très large

~~Audit énergétique~~

~~ACV~~

## LES POSTES PRIS EN COMPTE



**Consommations d'énergie**  
*électricité, gaz, fioul*



**Transports**  
*fret, déplacements de personnes*



**Procédés**  
*gaz de climatisation*



**Traitement des déchets**



**Matériaux entrants et services achetés**  
*papier, matières plastiques, fournitures de bureau, consommables informatiques...*



**Immobilisations**  
*immobilier, machines, équipements de bureau, matériel informatique...*

## QUANTIFICATION DES EMISSIONS DE GES

Pour une activité humaine, il n'est généralement pas possible de procéder par mesure directe.

Aussi on mesure une fois, on suppose ensuite que le processus se déroule toujours de la même manière et on calcule le « facteur d'émission » correspondant.

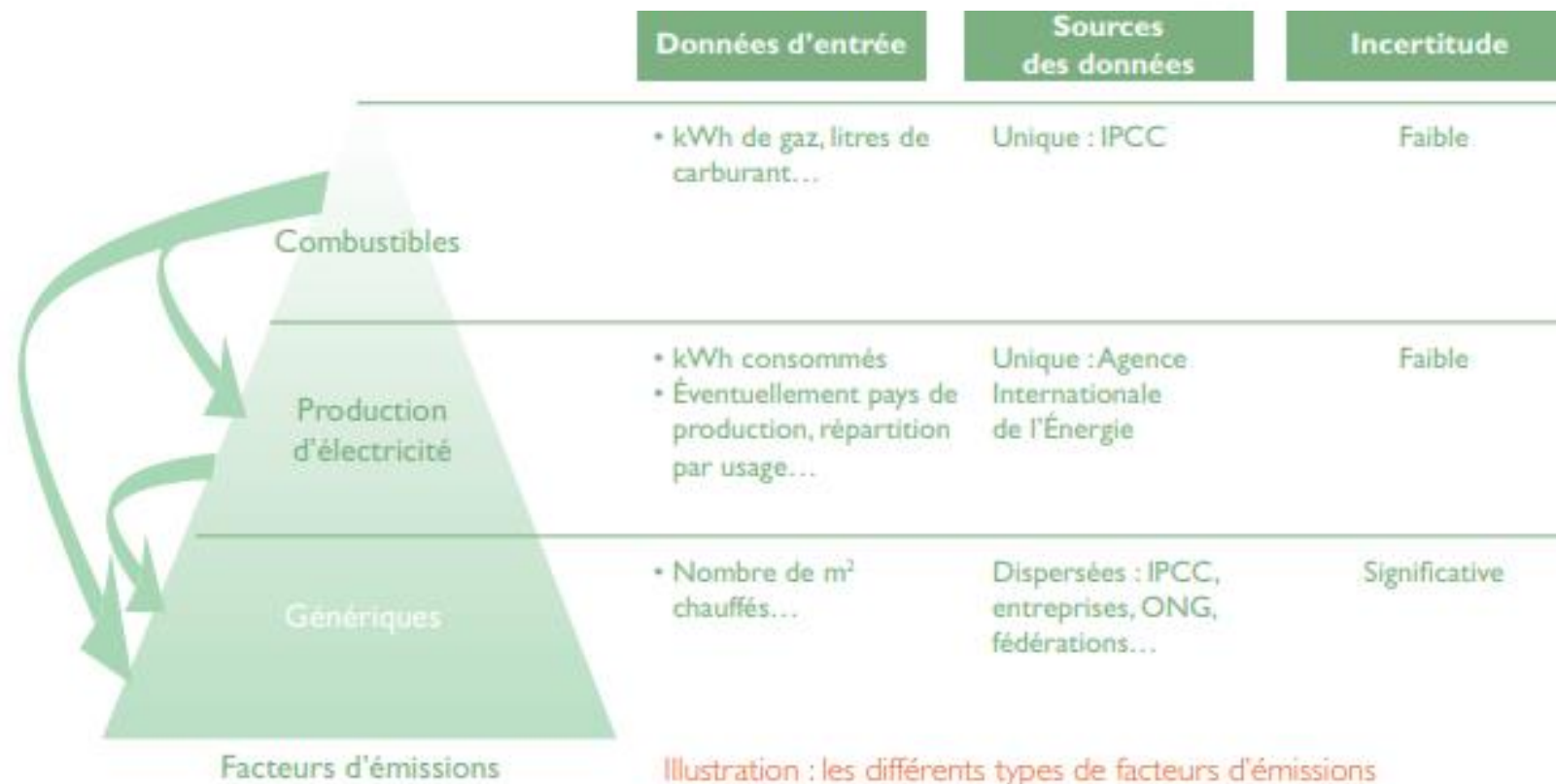
Un **facteur d'émission (FE)** désigne la grandeur qui permet de convertir des « données d'activité » (litres d'essence consommés, km parcourus, tonnes d'acier coulé...) en émissions

*Exemple : combustion de XX litres d'essence*

$$\text{émissions de CO}_2 = FE \times XX \text{ litres d'essence}$$

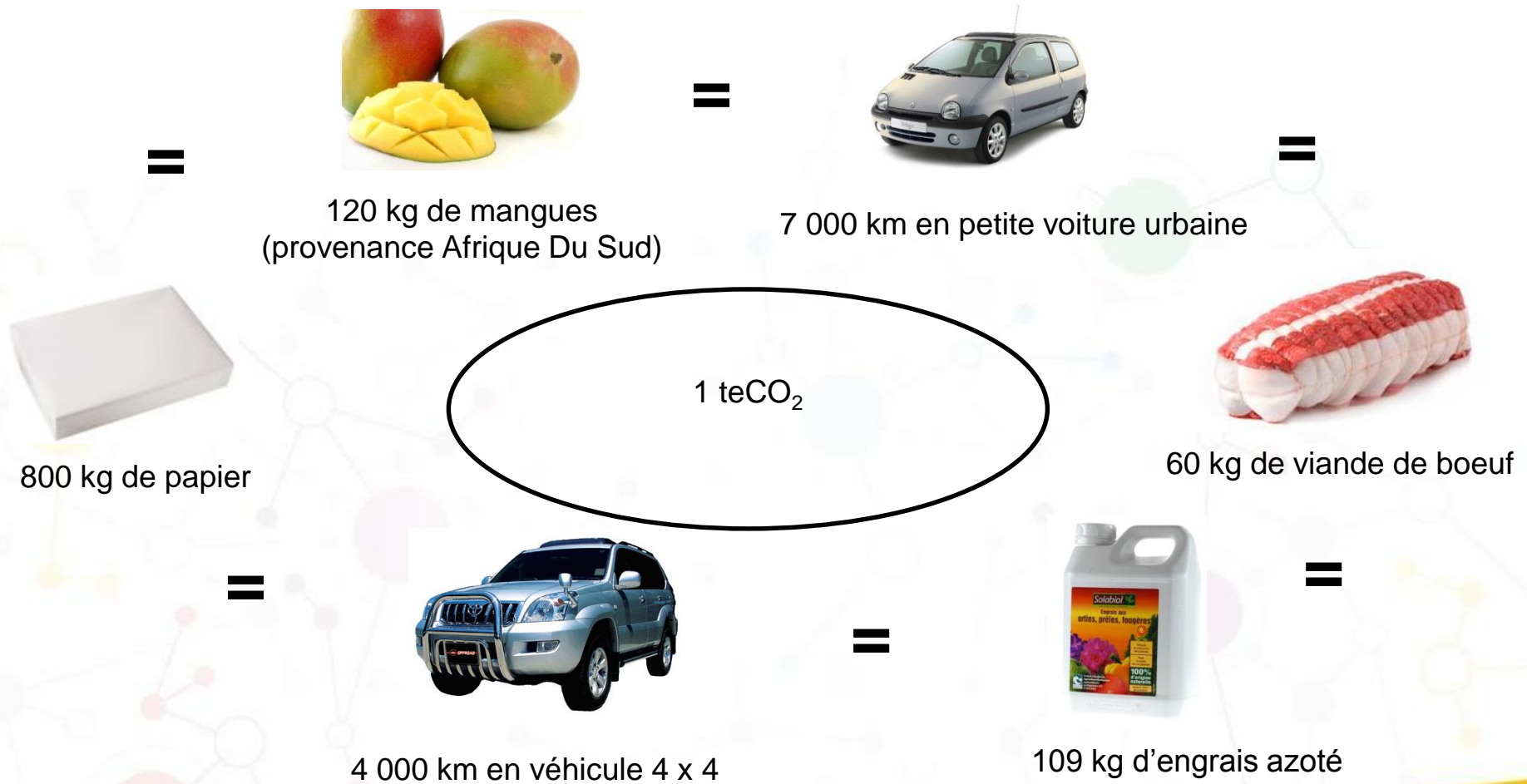


## LES DIFFERENTS TYPES DE FE





## QUELQUES EQUIVALENCES





# EXERCICE PRATIQUE – D'APPLICATION

1/ QUANTIFIER VOTRE IMPACT CARBONE SUR LE POSTE TRANSPORT

2/ ETUDE & ANALYSE D'UN BILAN CARBONE



# LE PLAN DE MOBILITÉ

## { Plans de mobilité : Que dit la loi ? } Loi relative à la transition énergétique pour la croissance verte du 17 août 2015

### Qui est concerné ?



Tous les établissements



Regroupant plus de 100 salariés sur un même site



Situés dans un Plan de Déplacements Urbains (PDU)

A réaliser pour le  
**1<sup>er</sup> janvier  
2018**



Analyse de l'offre de transport et des déplacements des salariés



Programme d'actions, plan de financement et calendrier



Indicateurs de suivi et mise à jour

Que faut-il faire ?

Avec qui ?



Les entreprises voisines, pour mutualiser la démarche



Un chef de projet dédié en interne, pour conduire la démarche

Plus de  
**15 000 sites**  
regroupent plus de  
100 salariés en  
France

(Source : Insee 2014, Sirene, REED)



**99 PDU**, soit la  
totalité des grandes et  
moyennes agglos et  
l'ensemble de  
l'Île de France

(Source : CEREMA, janvier 2016)

### Pourquoi ?

Optimiser l'efficacité des déplacements des salariés



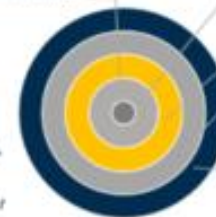
Si l'entreprise ne réalise par son plan, l'ADEME ne lui apporte plus son soutien technique et financier.

Diminuer les GES et les polluants

Réduire la congestion

Promouvoir les modes alternatifs à la voiture individuelle (TC, vélo, covoiturage, autopartage)

Encourager l'organisation du télétravail et la flexibilité des horaires



## MISE EN OEUVRE

### OBJECTIF :

Permettre à l'entreprise de définir une stratégie de long terme pour faire évoluer les comportements des salariés et contribuer à la diminution des émissions de gaz à effet de serre.

### COMMENT?

- Réaliser une analyse de l'offre de transport et des déplacements de salariés
- Proposer un programme d'actions adapté
- Etablir un plan de financement et un calendrier de mise en œuvre
- Mettre en place un cahier des charges spécifiques

Pour favoriser l'efficacité des plans de mobilité, les entreprises sont invitées par la loi à organiser, en lien avec les collectivités territoriales, des démarches mutualisées avec les entreprises voisines.

Il doit être transmis à l'Autorité organisatrice de la mobilité (AOM) ou à l'autorité compétente pour l'élaboration du plan de mobilité rurale (SCOT ou pôle d'équilibre territoriale et rural)

L'entreprise qui ne respectera pas cette obligation ne pourra bénéficier du soutien technique et financier de l'Agence de l'environnement et de la maîtrise de l'énergie.



## ECO-CONCEPTION

L'Eco-conception vise à intégrer l'objectif de protection de l'environnement à l'ensemble du cycle de vie du produit, de la conception à l'élimination finale. Ce concept peut également être appliqué aux services.

Ce processus permet une maîtrise des risques et des coûts de production, et constitue ainsi un potentiel d'économies très important pour l'entreprise.

Il implique de repenser et de redéfinir toutes les étapes de la production, en utilisant le moins de ressources naturelles possible et en évitant le gaspillage et la pollution tout au long de la filière.

Les Grands principes de l'éco-conception

<https://www.youtube.com/watch?v=cyrZ9lvSCJQ#action=share>





## UNE APPROCHE PRODUIT

L'éco-conception dans sa définition a pour objet tout bien matériel, appelé « produit ».

Cette approche est distincte du management de l'environnement d'un unique site de production, type ISO 14001.

La démarche d'éco-conception peut être élargie à des approches sur les services ou systèmes.

Ces trois volets, produits, services et systèmes, concernent l'entreprise, mais agissent sur divers niveaux. L'éco-conception de service ou système, exige une réflexion légèrement différente de celle de l'approche purement produit.

Ainsi toute la démarche présentée ci-dessous sera adaptée à l'éco-conception d'un produit, mais pourra être facilement transposée à l'éco-conception de services ou systèmes

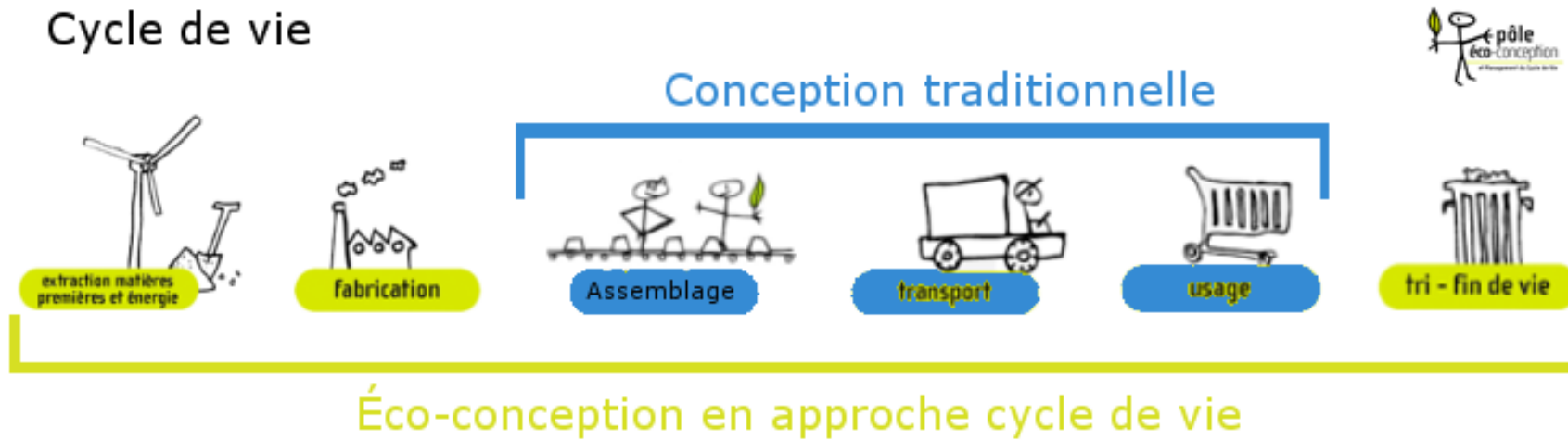




# CYCLE DE VIE

La vision en cycle de vie est fondamentale à l'éco-conception.

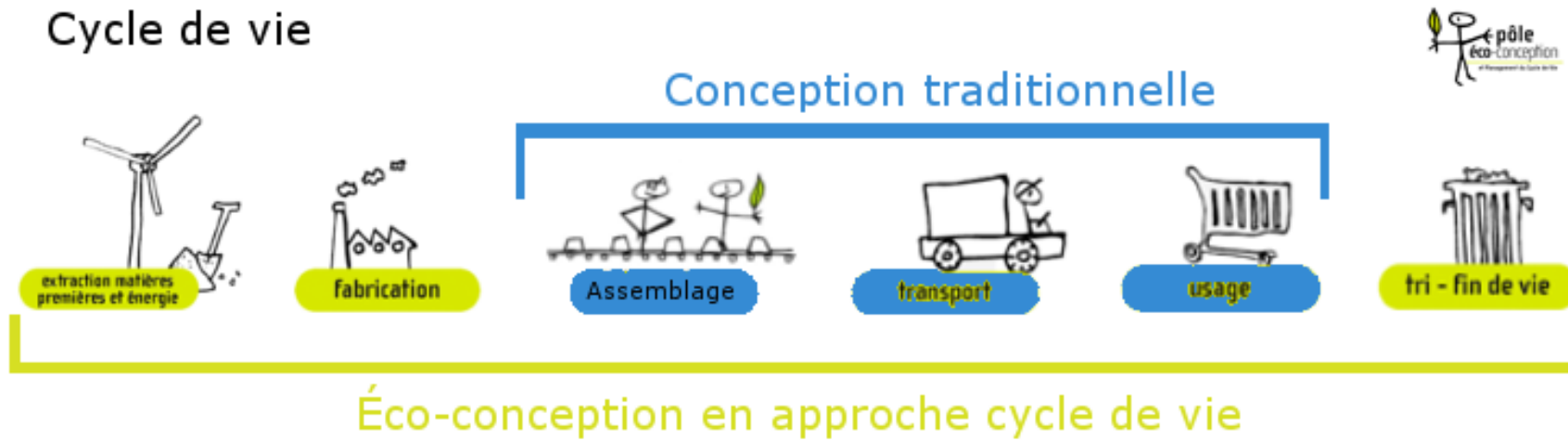
Cette notion diffère des approches de conception traditionnelles en élargissant le scope des concepteurs en y intégrant les étapes en amont de la fabrication comme la production des matières premières et de l'énergie et les étapes aval à la mises sur le marché comme le transport l'utilisation et la gestion du produit en fin de vie.



# CYCLE DE VIE

La vision en cycle de vie est fondamentale à l'éco-conception.

Cette notion diffère des approches de conception traditionnelles en élargissant le scope des concepteurs en y intégrant les étapes en amont de la fabrication comme la production des matières premières et de l'énergie et les étapes aval à la mises sur le marché comme le transport l'utilisation et la gestion du produit en fin de vie.





Établissement public

Promotion/Conseil

26 cas d'éco-conception

30 retours d'expérience en agriculture/industrie et services

Détail moyen

FRANCE



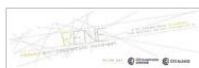
Pôle de développement écologique

Promotion/Conseil

6 cas d'éco-conception (+ 7 en cours)

Détail faible

FRANCE



Réseau d'entreprises

Cartographie du réseau nord-est

50 cas d'éco-conception

Détail faible

FRANCE

**info environnement**  
nom du produit

- bilan CO<sub>2</sub> : xx kg eq CO<sub>2</sub> (fabrication, transport, utilisation)
- efficacité énergétique
- préservation des ressources (sensibles, non renouvelables)
- limitation des substances dangereuses
- réduction des déchets

mieux pour l'environnement



# QUELQUES PROJETS PILOTE



\*HARICOT VERT EXTRA FIN 440GR

0.440 KG 0.97 KC02 / KG

**0.778 KC02**

2.84 €/KG

**1 € 25**

3017800048221



SÉCURITÉ 5

RESPONSABILITÉ 4

CLIMAT 3



**L'INDICE CARBONÉ de ce produit**

450g de CO<sub>2</sub>

Faible impact environnemental

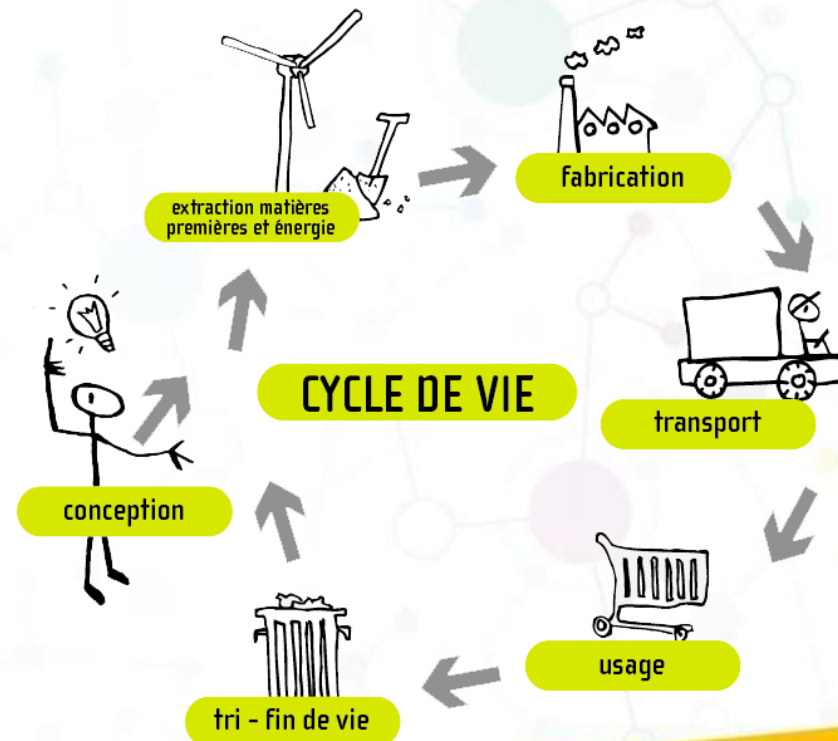
Fort impact environnemental

Plus d'informations : [www.produits-casino.fr](http://www.produits-casino.fr) ou SERVICE CONSOMMATEURS

## CYCLE DE VIE

On passe d'une approche linéaire à une approche circulaire des produits et services. Elle permet une vision globale des enjeux liés au design d'un produit ou d'un service sur une longue échelle temporelle et évite que certains impacts environnementaux significatifs ne soient oubliés.

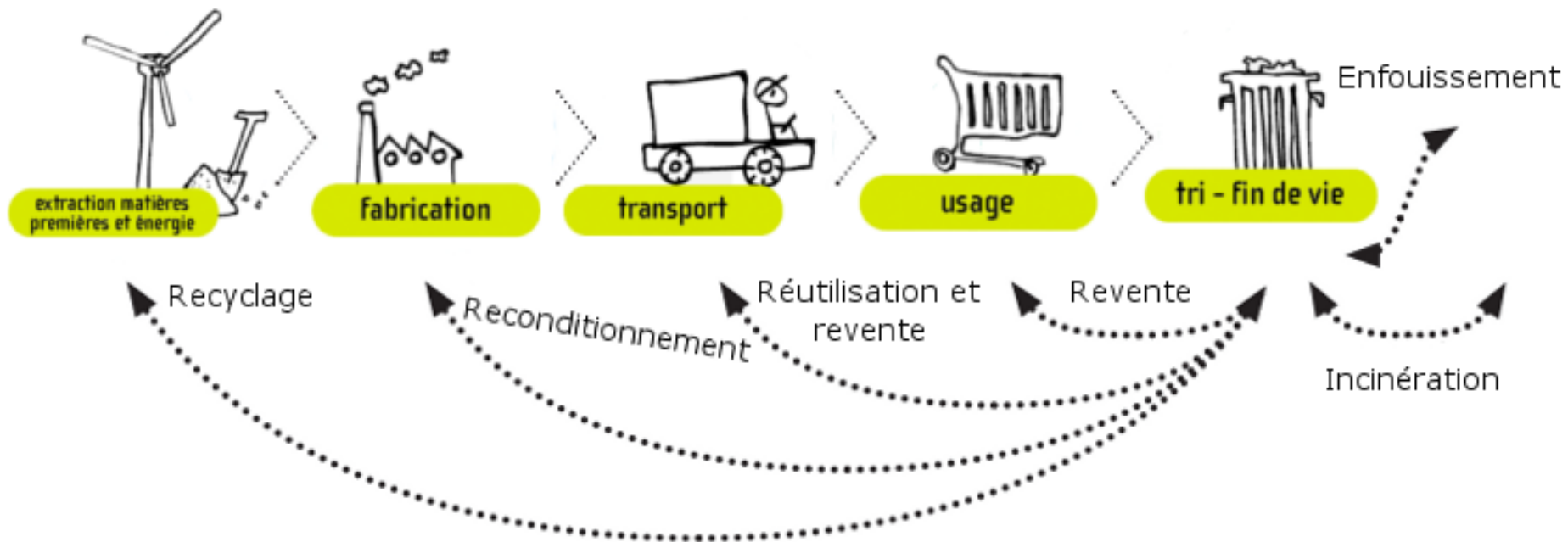
Le cycle de vie utile d'un produit ou d'un service, de sa naissance jusqu'à sa mort, se décline généralement en cinq étapes :





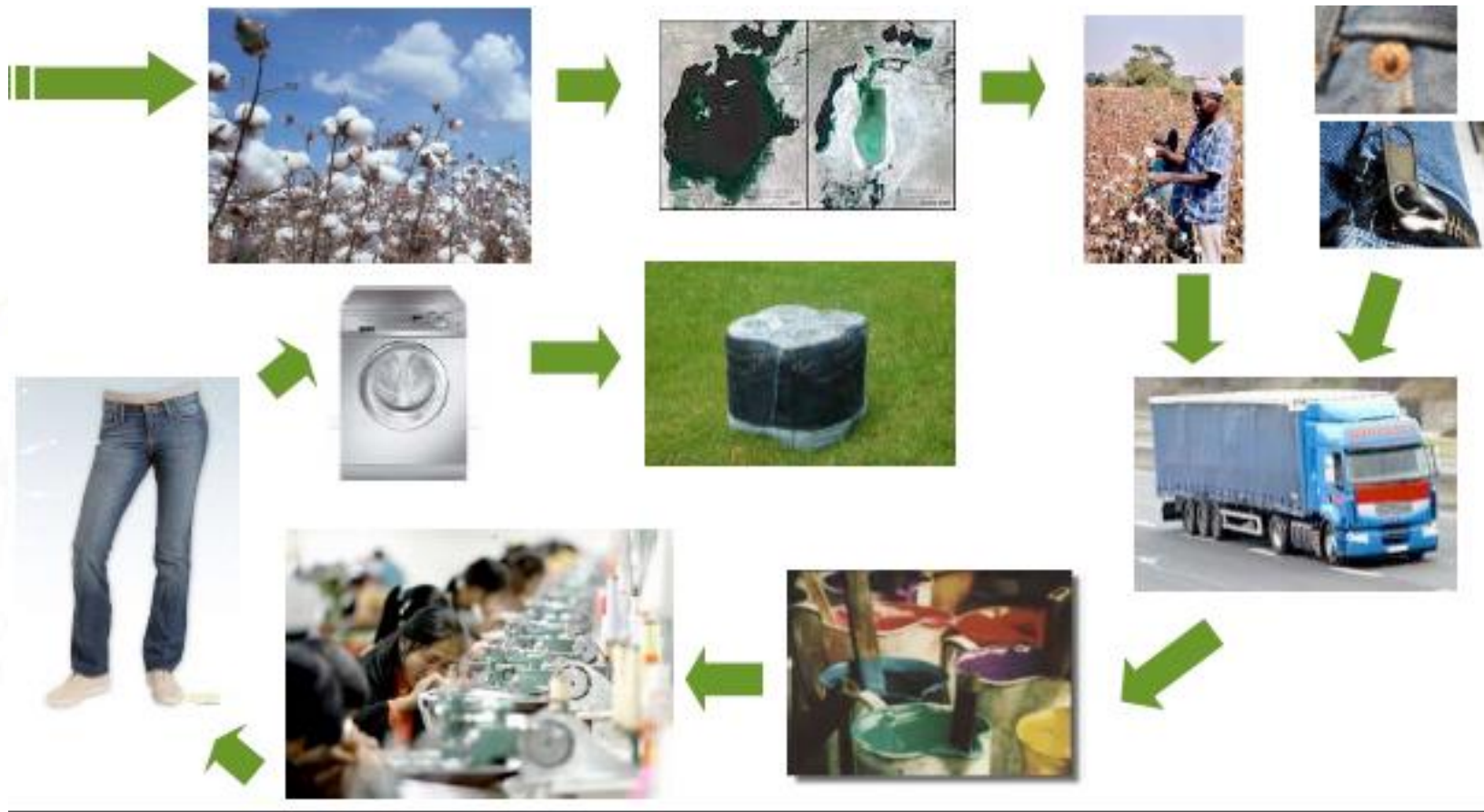
# LES ETAPES DU CYCLE DE VIE

## Étapes du cycle de vie

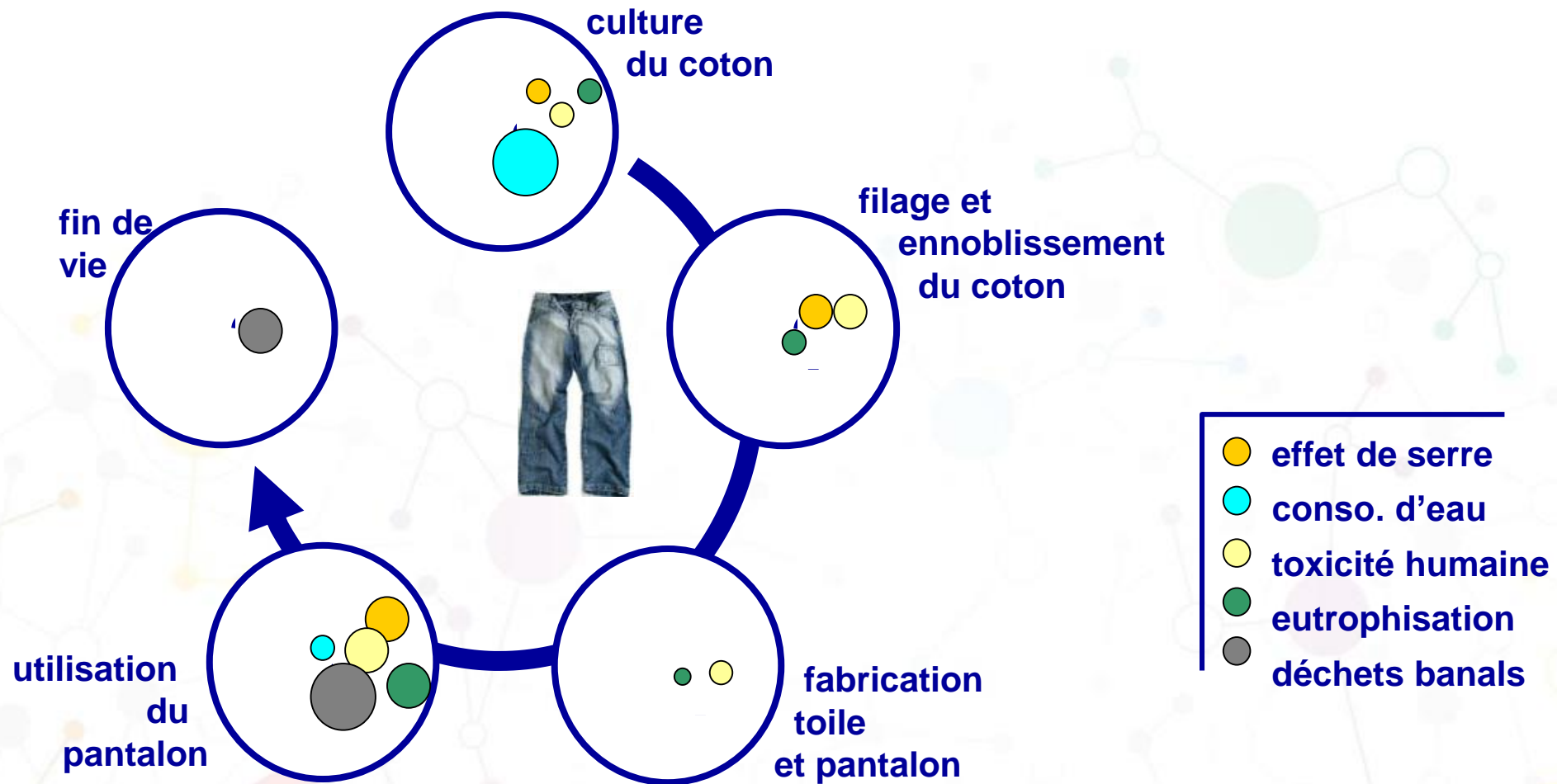




# LE CYCLE DE VIE DU JEANS



# LE CYCLE DE VIE DU JEANS

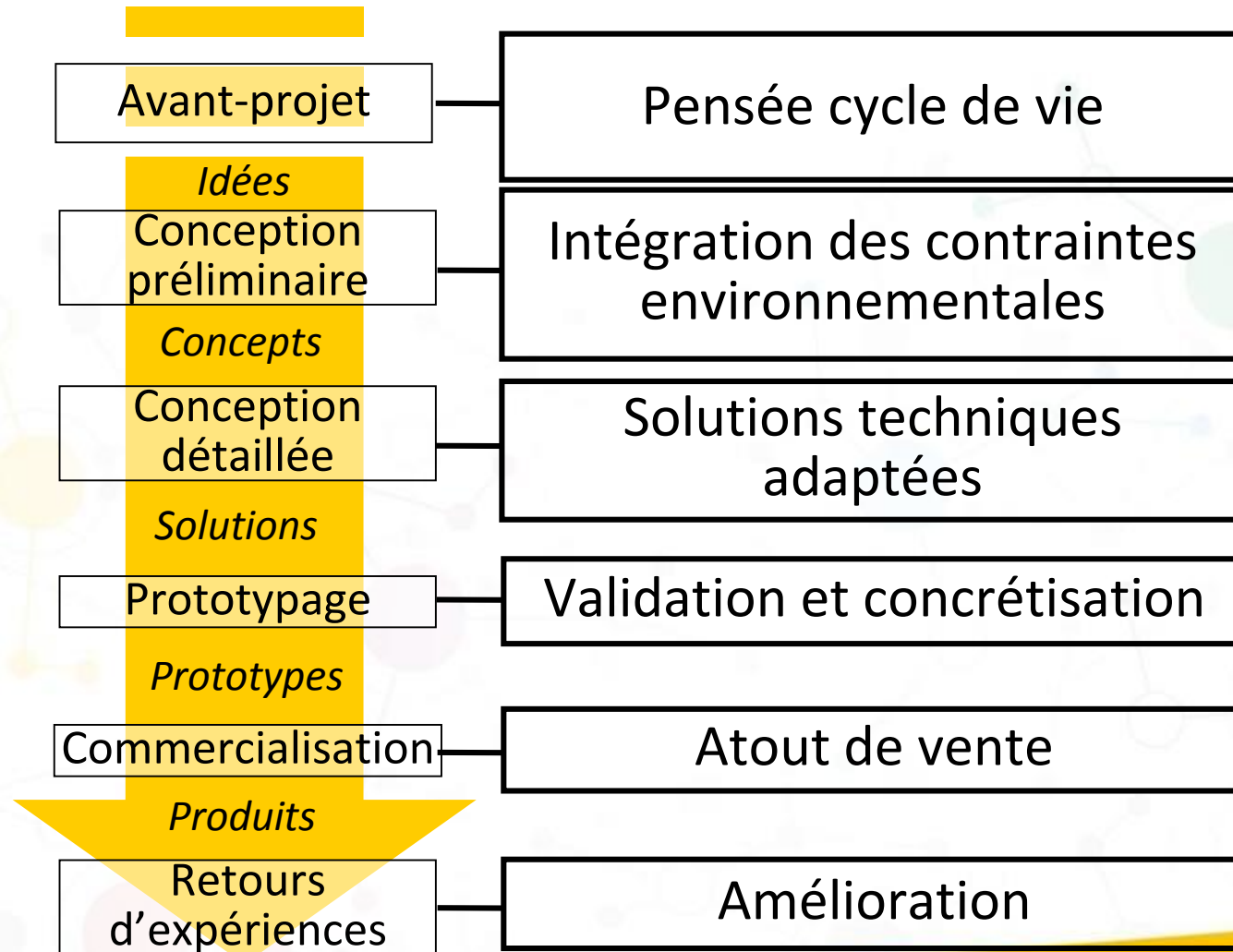


## EXERCICE PRATIQUE – D'APPLICATION

QUELLES SOLUTIONS POUVONS NOUS APPORTER POUR OPTIMISER LE CYCLE DE VIE D'UN JEAN?

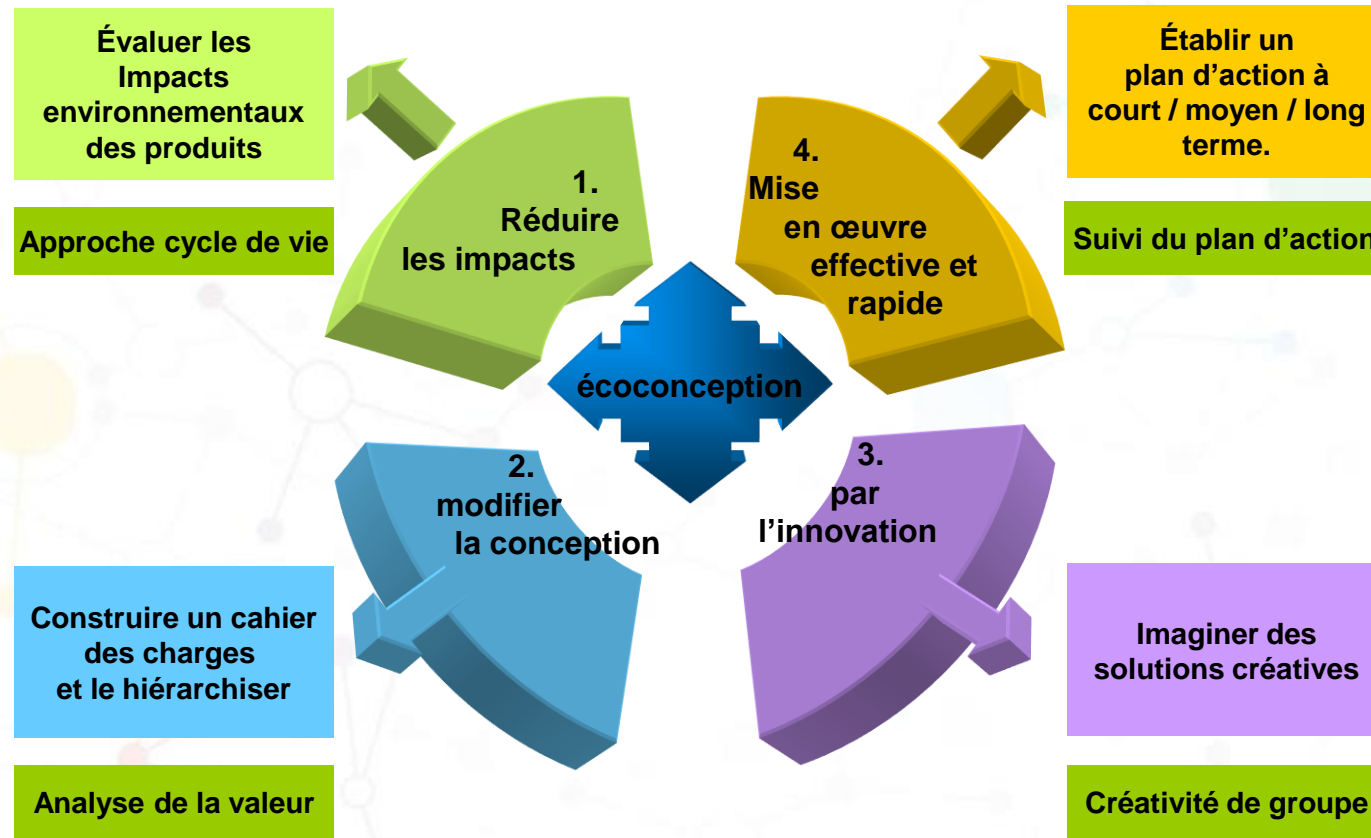


# INTEGRATION DANS LE PROCESUS DE CONCEPTION





# INTEGRATION DANS LE PROCESUS STRUCTUREL ET FONCTIONNEL



## ENJEUX POUR L'ENTREPRISE

- Innovation et amélioration du produit (créativité, nouvelles fonctionnalités...),
- Développer et gagner des parts de marché en valorisant le produit et en faisant sa promotion,
- Réduction des coûts grâce à un allègement des emballages, à un meilleur choix des matières premières ... permettant un gain économique et écologique,
- Mobiliser les salariés autour de la thématique environnementale,
- Anticipation des futures réglementations et des évolutions du marché



## LES SECRETS DE FONCTIONNEMENT

### ✓ **Impliquer ses salariés**

Communiquer en interne, auprès de ses salariés, sur sa stratégie environnementale est primordial pour la réussite de la démarche.

Les salariés sont en effet les principaux acteurs de sa mise en œuvre. Par exemple, une action de recyclage de déchets n'est possible que si l'ensemble des salariés sont sensibilisés aux objectifs de l'entreprise et s'ils y adhèrent.

Il est ainsi très utile :

- De placer les questions environnementales à l'ordre du jour des réunions internes,
- De valoriser les bonnes pratiques environnementales auprès des salariés dans le cadre de formations internes par exemple,
- De donner un caractère formel aux actions menées en faveur de l'environnement en rédigeant une déclaration publique sur la stratégie adoptée,
- D'intégrer les objectifs environnementaux de l'entreprise aux missions et aux tâches de son personnel.

### ✓ **Impliquer ses parties prenantes**

Les grandes entreprises mettent de plus en plus en place des instances de dialogue pour informer leurs parties prenantes de leur stratégie environnementale. Une plaquette ou toute autre présentation de la stratégie mise en œuvre peut s'avérer très utile. Etre associé à un « club de PME vertes » peut également être un très bon préalable pour dialoguer avec ses parties prenantes.



# DÉROULEMENT

## Les fondamentaux de l'économie circulaire

- Comprendre les principes de l'économie circulaire
- Les acteurs de l'économie circulaire
- Raisonner opportunités d'entreprises

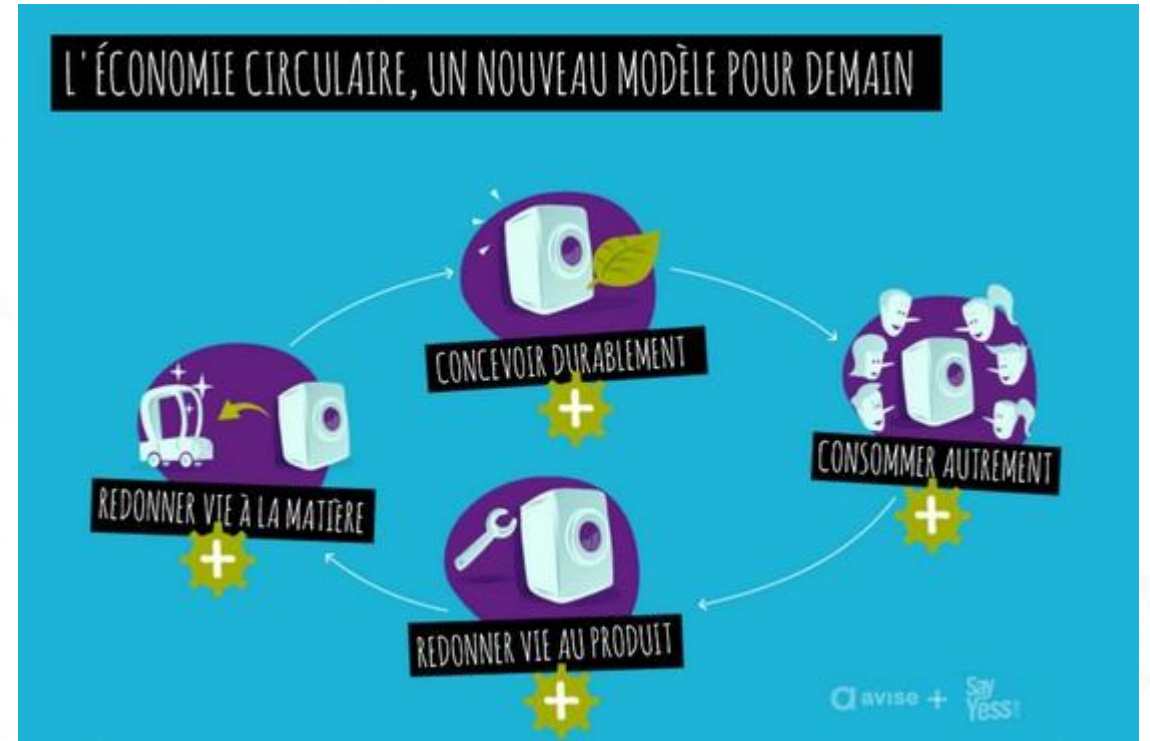
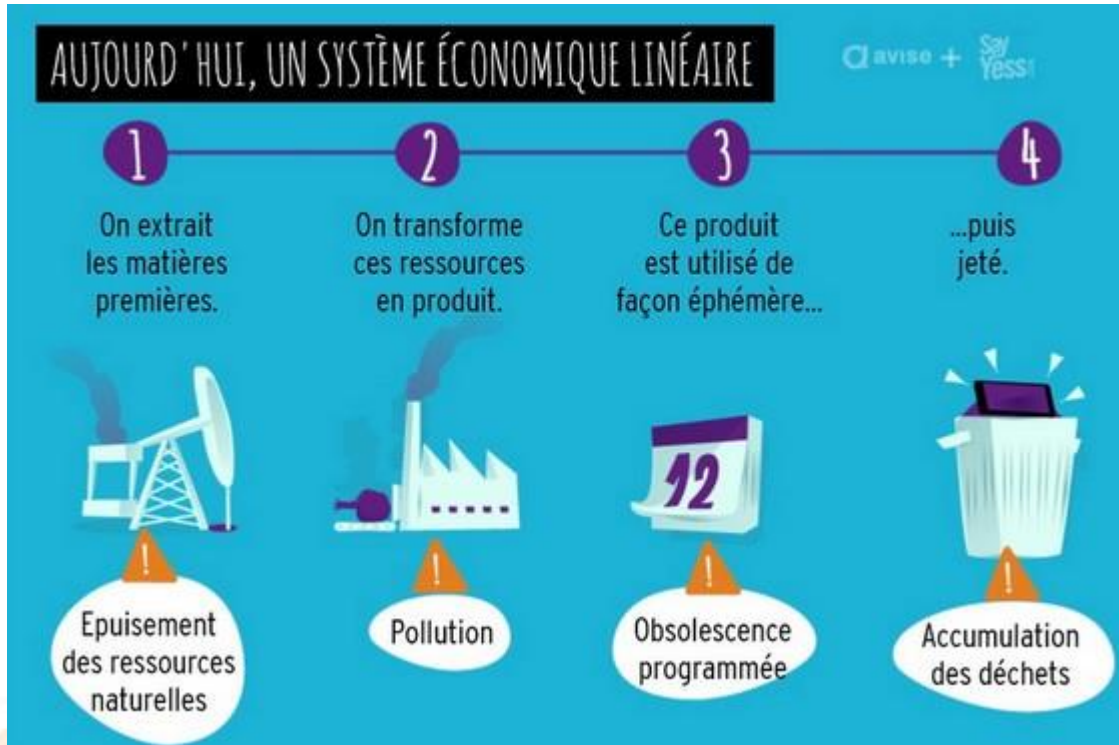
## Biodiversité et entreprise

- Le cadre réglementaire, les acteurs clés.
- Interaction entreprise, milieux naturels et biodiversité
- Faire de la biodiversité un atout pour l'entreprise
- Identifier des pistes d'actions pour intégrer la biodiversité dans sa politique environnementale





# LES FONDAMENTAUX DE L'ÉCONOMIE CIRCULAIRE



## UN CONCEPT LARGE ET TRANSVERSAL

L'économie circulaire englobe de très nombreux secteurs d'activités et peut se décliner à travers sept logiques de production et de consommation complémentaires qui, combinées, prennent sens et se renforcent mutuellement :

- **Approvisionnement durable** : élaboration et mise en œuvre d'une politique d'achats responsables (sélection des fournisseurs sur des critères environnementaux, accompagnement des fournisseurs dans l'amélioration de leurs pratiques etc.).
- **Ecoconception** : démarche qui consiste à diminuer, dès sa phase de conception, les impacts environnementaux d'un produit ou d'un service tout au long de son cycle de vie.
- **Écologie industrielle et territoriale** : recherche de synergies éco-industrielles à l'échelle d'une zone d'activités ; les déchets d'une entreprise pouvant devenir les ressources d'une autre.
- **Économie de la fonctionnalité** : forme d'économie collaborative qui privilégie l'usage à la possession et tend ainsi à vendre des services liés aux produits plutôt que les produits eux-mêmes.
- **Consommation responsable** : consommation raisonnée et orientation de ses choix de produits en fonction de critères sociaux et écologiques.
- **Allongement de la durée d'usage** par le recours au réemploi, à la réparation et à la réutilisation
- **Recyclage** : traitement et valorisation des matières contenues dans les déchets collectés.

### ECONOMIE CIRCULAIRE

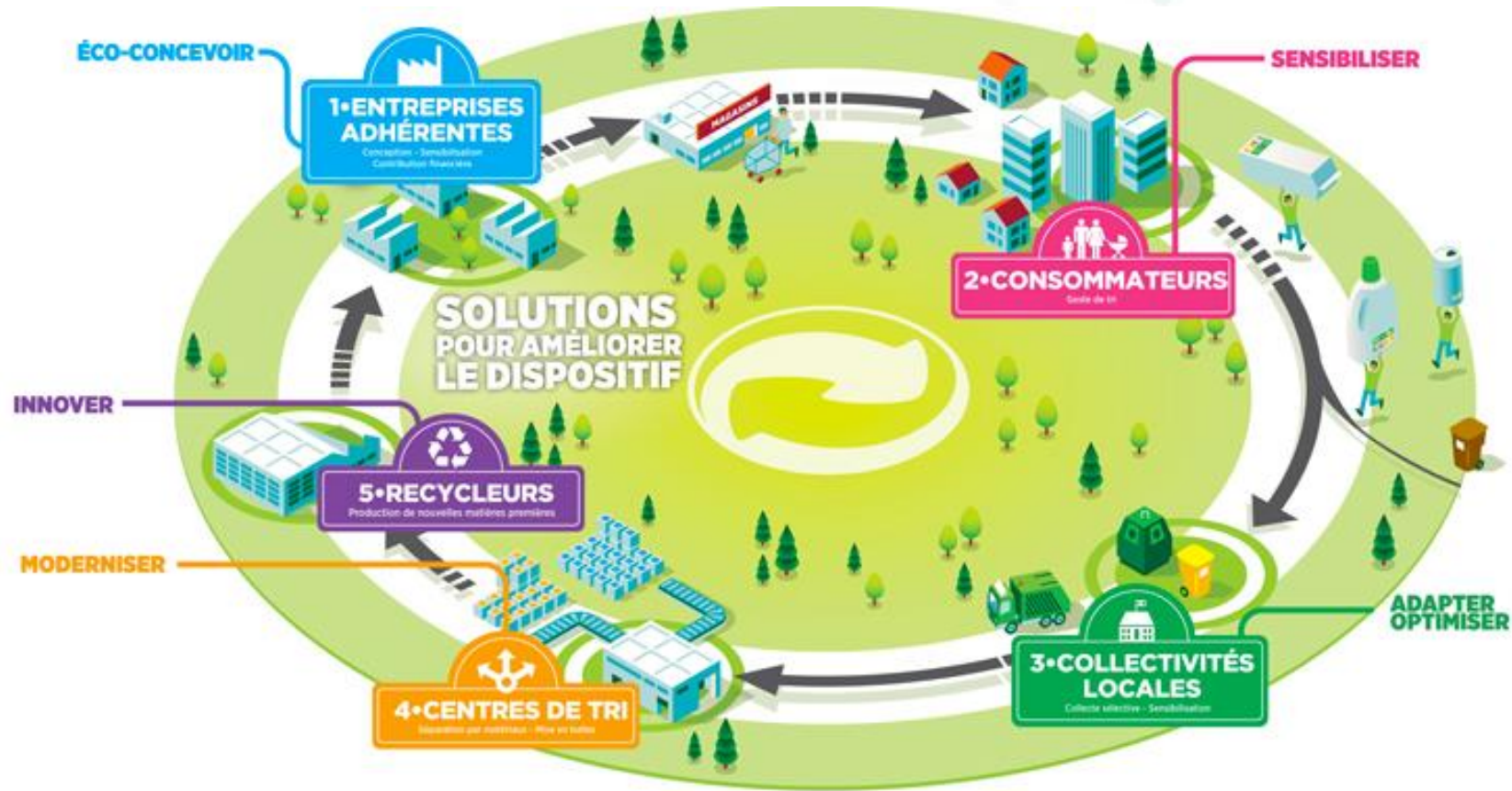
Trois domaines d'action

Sept piliers

ADEME



# LES ACTEURS DE L'ECONOMIE CIRCULAIRE

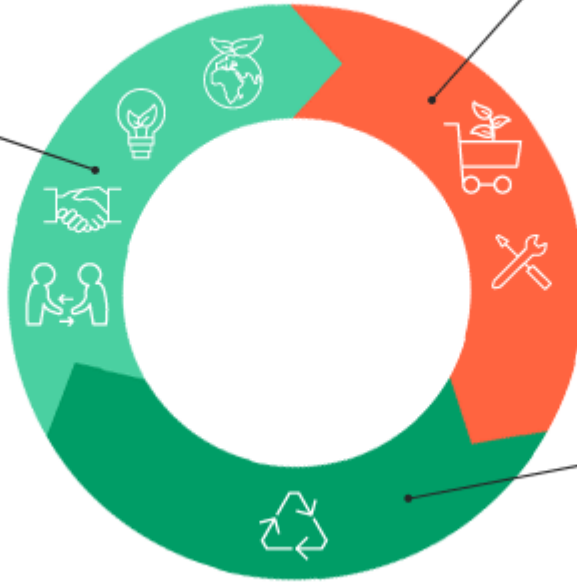




# LES ETAPES DE L'ÉCONOMIE CIRCULAIRE

## 1. L'OFFRE ET LES ACTEURS DE L'ÉCONOMIE CIRCULAIRE

- APPROVISIONNEMENT DURABLE
- ÉCO-CONCEPTION
- ÉCOLOGIE INDUSTRIELLE ET TERRITORIALE
- ÉCONOMIE DE LA FONCTIONNALITÉ



## 2. LA DEMANDE ET LE COMPORTEMENT DES CONSOMMATEURS

- CONSOMMATION RESPONSABLE
- ALLONGEMENT DE LA DURÉE D'USAGE

## 3. LA GESTION DES DÉCHETS

- RECYCLAGE





## 1. L'OFFRE ET LES ACTEURS DE L'ÉCONOMIE CIRCULAIRE

### • APPROVISIONNEMENT DURABLE



Disposer d'un approvisionnement qui favorise les matières recyclées, une exploitation efficace des ressources renouvelables respectueuse de leurs conditions de renouvellement ainsi qu'une extraction des matières premières en utilisant les meilleures technologies disponibles en limitant les impacts sur l'environnement et sans gaspillage.

Ex : la filière du bois certifiée FSC

### • ÉCOLOGIE INDUSTRIELLE ET TERRITORIALE



« L'écologie industrielle et territoriale, dénommée aussi symbiose industrielle, constitue un mode d'organisation inter-entreprises par des échanges de flux ou une mutualisation de besoins. »

ADEME

Ex : Exploitation agricole qui méthanise des bio-déchets pour produire de l'énergie pour elle-même et pour les entreprises proches localement

### • ÉCO-CONCEPTION



Cette conception de biens et services s'intéresse à l'ensemble du cycle de vie d'un procédé, d'un produit ou d'un service pour en minimiser les impacts environnementaux. Cette approche s'appuie sur une vision multicritère.

Ex : La réduction du poids des bouteilles en plastique d'un tiers en 10 ans

### • ÉCONOMIE DE LA FONCTIONNALITÉ



L'économie de la fonctionnalité privilégie l'usage à la possession et tend à vendre des services liés aux produits plutôt que les produits eux-mêmes. Elle s'applique à des biens durables ou semi-durables.

Ex : L'auto-partage



## 2. LA DEMANDE ET LE COMPORTEMENT DES CONSOMMATEURS

### • CONSOMMATION RESPONSABLE (ACHAT ET UTILISATION)



La consommation responsable doit conduire l'acheteur qu'il soit acteur économique (privé ou publique) ou citoyen consommateur à faire son choix en prenant en compte les impacts environnementaux à toutes les étapes de son cycle de vie des produits (biens ou services).

Ex : Acheter ses meubles chez Emmaüs

### • ALLONGEMENT DE LA DURÉE D'USAGE (RÉEMPLOI, RÉUTILISATION, RÉPARATION)



Le réemploi permet, par le don ou la vente d'occasion, de prolonger l'usage des produits ne répondant plus aux besoins du premier consommateur.

La réutilisation conduit à ce que certains déchets puissent être remis en état ou démontés et les pièces en état de fonctionnement triées puis revendues.

La réparation est la remise en fonction d'un produit, lui permettant ainsi de retrouver une deuxième vie sans que l'utilisateur s'en sépare ou après qu'il s'en soit séparé.

Ex : Faire réparer son téléphone plutôt que d'en racheter un



### 3. LA GESTION DES DÉCHETS

- RECYCLAGE



Le recyclage vise à utiliser les matières premières issues de déchets, en boucle fermée (produits similaires) ou à défaut en boucle ouverte (utilisation dans d'autres types de biens)

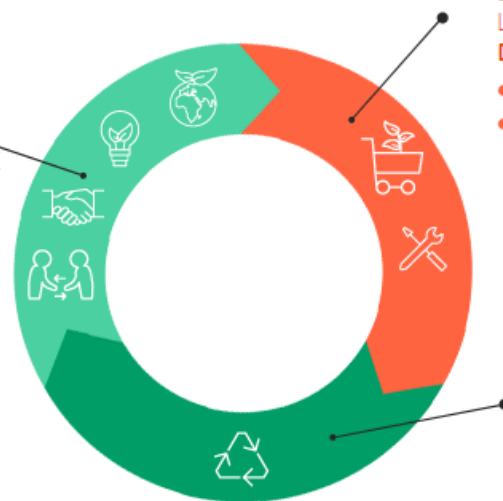
Ex : Recycler tous les papiers pour refaire du papier jusqu'à cinq fois



## ELABORER VOTRE MODELE D'ECONOMIE CIRCULAIRE EN ENTREPRISE

### 1. L'OFFRE ET LES ACTEURS DE L'ÉCONOMIE CIRCULAIRE

- APPROVISIONNEMENT DURABLE
- ÉCO-CONCEPTION
- ÉCOLOGIE INDUSTRIELLE ET TERRITORIALE
- ÉCONOMIE DE LA FONCTIONNALITÉ



### 2. LA DEMANDE ET LE COMPORTEMENT DES CONSOMMATEURS

- CONSOMMATION RESPONSABLE
- ALLONGEMENT DE LA DURÉE D'USAGE

### 3. LA GESTION DES DÉCHETS

- RECYCLAGE





## BIODIVERSITE ET ENTREPRISE

**Biodiversité:** mot composé des mots bio (du grec βίος « vie ») et « diversité », est la diversité de la vie sur la Terre. Elle s'apprécie en considérant la diversité des écosystèmes, des espèces et des gènes dans l'espace et dans le temps, ainsi que les interactions au sein de ces niveaux d'organisation et entre eux.



## REFLEXION

Qu'est est votre perception de la biodiversité?

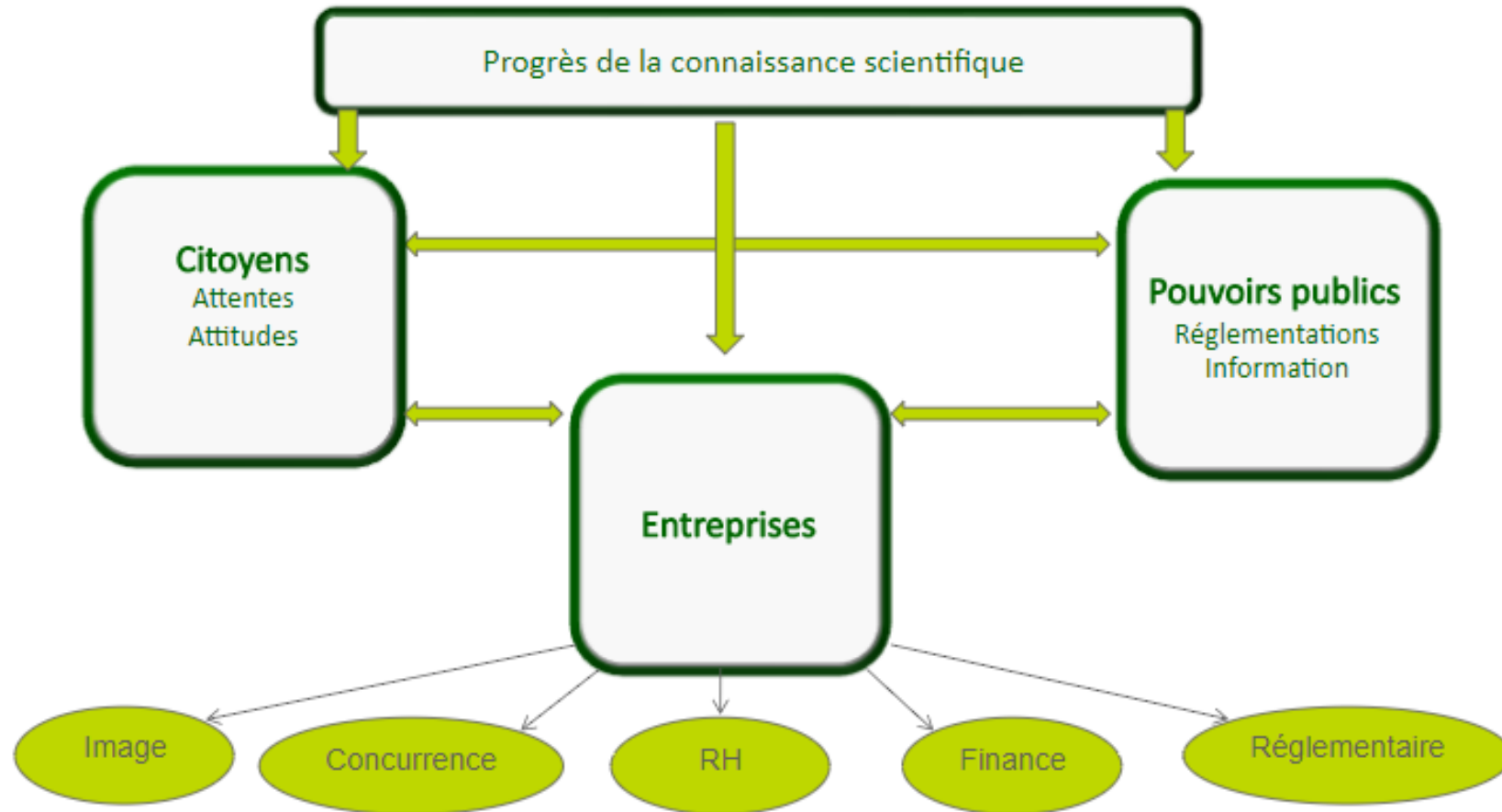
Les perceptions du grand public...

	Eurobaromètre mars 2010		Sofres mai 2010
	EU 27	France	France
Ont entendu le terme biodiversité	66%	78%	79%
En connaissent le sens	38%	36%	23%
Estiment que c'est un problème grave	84%	89%	95%
Estiment déjà en subir l'impact dans leur vie quotidienne	17%	17%	x

Les perceptions des entreprises...

Enquête McKinsey Juin 2010	Dirigeants d'entreprise (Périmètre monde)
La biodiversité est l'enjeu majeur de développement durable pour votre entreprise	9%
C'est un enjeu très important voire majeur	27%
C'est un enjeu important voire très important ou majeur	64%

## LES ENJEUX POUR L'ENTREPRISE



- ✓ Erosion de la biodiversité liée à l'activité humaine
- ✓ Préoccupation croissante des parties prenantes
- ✓ La biodiversité encore peu dans les stratégies des entreprises
- ✓ Besoin de flexibilité et d'adaptation par rapport aux conséquences de l'érosion
- ✓ Comment mettre en place des actions diffuses et réversibles?



### Au niveau International :

- Convention sur la diversité biologique (1992) - 194 Parties

3 objectifs :

- conservation de la diversité biologique,
- utilisation durable des composantes de la diversité biologique,
- partage juste et équitable des avantages découlant de l'utilisation des ressources génétiques

La 12ème Conférence des Parties à la Convention sur la Diversité Biologique s'est tenue en octobre 2014, à Pyeongchang, en République de Corée

« À mon avis, l'un des principaux objectifs de cette Conférence est d'évaluer la mise en œuvre de la Convention, et en particulier le Plan stratégique pour la biodiversité. Réussir la mise en œuvre exige que la biodiversité soit intégrée dans les pratiques commerciales, et cela peut seulement être fait si les entreprises peuvent voir les opportunités que cela offre pour elles »

*(message du secrétaire exécutif de la convention sur la diversité biologique M. Bráulio Ferreira de Souza Dias*

« L'avenir de la conservation de la biodiversité est déterminé par la façon dont l'entreprise utilise les ressources de la terre » .

« Les services écosystémiques, résultant de processus naturels de l'environnement, représente des dizaines de milliards de dollars par an. La valeur de plusieurs prestations sont actuellement utilisés gratuitement » *M. Pavan SUKHDEV*



### Au niveau International :

- Convention de Ramsar (Iran) sur la gestion durable des zones humides (1971) (168 Parties) vise « la conservation et l'utilisation rationnelle des zones humides par des actions locales, régionales et nationales et par la coopération internationale, en tant que contribution à la réalisation du développement durable dans le monde entier »
- Convention de Stockholm relative à la responsabilité de l'Homme sur la faune et la flore sauvage (1972)  
Principe 4 : « L'Homme a une responsabilité particulière dans la sauvegarde et la sage gestion du patrimoine constitué par la flore et la faune sauvages et leur habitat, qui sont aujourd'hui gravement menacés par un concours de facteurs défavorables. La conservation de la nature, et notamment de la flore et de la faune sauvages, doit donc tenir une place importante dans la planification pour le développement économique »
- Convention sur le Commerce international des espèces de faune et de flore sauvages menacées d'extinction (CITES) 1973
- Convention de Bonn sur la protection des espèces migratrices (1979)
- Convention de Berne sur la conservation de la vie sauvage (1979)

### Au niveau européen :

Directive du 21 mai 1992 concernant la conservation des habitats naturels ainsi que de la faune et de la flore sauvages (qui met en place le réseau Natura 2000). Il est constitué de zones spéciales de conservation désignées par les États membres au titre de la présente directive. En outre, il inclut aussi les zones de protection spéciale instaurées en vertu de la directive «Oiseaux»

### Au niveau national :

- Loi du 10 juillet 1976 relative à la protection de la nature. Cette loi fonde les bases du droit de la protection des espèces et des milieux.
- Loi du 19 juillet 1976 sur les ICPE (Installations Classées pour la Protection de l'Environnement) oblige les porteurs de projets à réaliser une étude d'impact.
- Lois Grenelle 1 et 2 instaurent les trames vertes et bleues.
- De nombreuses dispositions dans le code de l'environnement

*Par exemple : Article L. 220-2 du code de l'environnement : « Constitue une pollution atmosphérique au sens du présent titre l'introduction par l'homme, directement ou indirectement ou la présence, dans l'atmosphère et les espaces clos, d'agents chimiques, biologiques ou physiques ayant des conséquences préjudiciables de nature à mettre en danger la santé humaine, à nuire aux ressources biologiques et aux écosystèmes, à influencer sur les changements climatiques, à détériorer les biens matériels, à provoquer des nuisances olfactives excessives ».*

## EXERCICE PRATIQUE – D'APPLICATION

- 1/ Définir les atouts de la biodiversité pour votre entreprise
- 2/ Intégrer la biodiversité à sa politique environnementale au travers d'actions concrètes

**la biodiversité,  
un enjeu pour l'entreprise**





# QUESTIONS / REPOSES



## THEMATIQUE 3 – LES BENEFICES POUR L'ENTREPRISE D'ACHATS ECORESPONSABLE

---

Objectif :  
Découverte et appropriation de la politique achat écoresponsable en  
entreprise

# DÉROULEMENT

- Identifier ses besoins
- Définir son niveau d'exigence
- Elaborer son cahier des charges
- Evaluer et sélectionner ses fournisseurs
- Suivre les conditions d'exécution

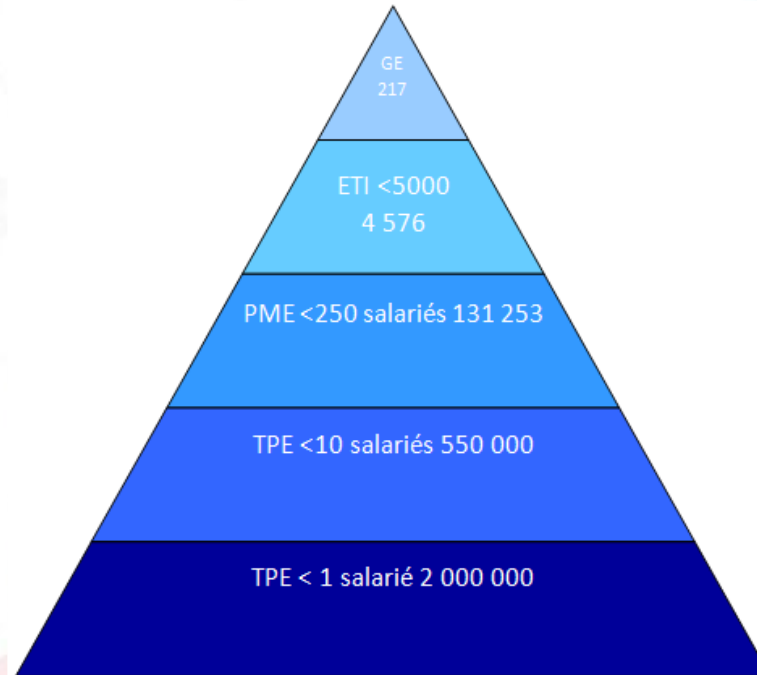


## LE MARCHÉ

Lorsque l'on étudie la typologie du secteur économique français, on constate que ce sont les grandes entreprises qui pèsent sur l'économie de plus de 2.000.000 d'entreprises. Or, 99% de nos entreprises sont des TPE/PME. Elles représentent 50% de l'effectif salarié en France et 44% de la valeur ajoutée (Source Insee, Lifi, Ficus 2007).

### Répartition des entreprises :

*"Chaque type d'entreprise est à la fois client et fournisseur. Les ETI et les grosses PME sont les premières concernées par cette responsabilité en cascade sur toute la chaîne de sous-traitance. Il serait souhaitable de signer la charte en 10 points (CDAF/Médiation inter-entreprises*



Nous n'avons, de ce fait, pas le droit de négliger ou d'oublier les TPE/PME et nous devons de les accompagner et de les conseiller. Si l'achat se veut être responsable, il doit prendre en considération cette catégorie d'entreprises, il y va d'un enjeu majeur sur le plan de la création de richesses, de valeur et sur celui de l'emploi.



**La compétitivité et la croissance des TPE/PME sont bloquées par un « plafond de verre ».**

Les règles de fonctionnement internes des grands donneurs d'ordres publics et privés font barrage aux TPE/PME :

- Aversion aux risques fournisseurs par les directions achats (peur de la petite taille des TPE/PME et du risque de dépendance économique)
- Difficultés à « vulgariser » les appels d'offres qui souvent nécessitent des compétences d'experts afin d'y répondre
- Logique de réduction du panel fournisseur et incitation, voire obligation, aux TPE/PME à se regrouper
- Annuaire pour trouver des TPE/PME
- Temps nécessaire pour « sourcer » des TPE/PME

## LES FREINS DES TPE/PME

De leur côté, avec une moyenne de moins de 30 salariés par structure, les PME manquent de ressources et rencontrent des freins réels :

- Difficulté pour accéder aux offres
- Absence d'égalité des chances
- Aversion pour répondre aux appels d'offres (procédures complexes, taille des documents contractuels et des questionnaires à fournir qui les repousse, ...)
- Complexité d'appréhension des notions de RSE et d'achats responsables, ainsi que des évolutions réglementaires et des lois

# VOCABULAIRE ET DEFINITIONS

---

## La définition des Achats Responsables

« Tout achat intégrant dans un esprit d'équilibre entre **parties prenantes** des exigences, spécifications et critères en faveur de la protection et de la mise en valeur de l'**environnement**, du **progrès social** et du **développement économique**.

L'acheteur recherche l'**efficacité**, l'amélioration de la qualité des prestations et l'optimisation **des coûts globaux** (immédiats et différés) au sein d'**une chaîne de valeur** et **en mesure l'impact**. »

« *Définition de l'ObsAR, 2011* »



## LES ACHATS ECORESponsables

La prise en compte des impacts est à intégrer dès la conception du produit ou du service, durant sa production, son utilisation et jusqu'à sa fin de vie.



A chaque étape du processus, il est nécessaire de définir le juste besoin et de limiter les sources de coûts inutiles, sans oublier d'inclure dans cette analyse les clients et les fournisseurs.



## LA REGLE DES « 5R »

Par étape du processus se poser la question des 5 « R » :

- ✓ Réduire la consommation (conception, énergie, matière première)
- ✓ Réduire les déchets (fabrication, consommation, fin de vie)
- ✓ Recycler au maximum (fabrication, consommation et seconde vie)
- ✓ Réparer (augmenter la durée de vie)
- ✓ Réutiliser (recyclage, emballage).



## PROCESSUS ACHATS

Concernant le processus achats, cela se déclinera dans chaque étape de la chaîne de valeur achat : évaluation fournisseurs, élaboration des RFI (Request For Information = informations fournisseurs), RFQ (Request For Quotation = chiffrage) jusqu'au suivi de contrat, sans oublier le paiement des factures.

La future norme achats responsables déclinée de l'ISO 26000 est construite suivant cette chaîne de valeur.

Cette façon d'acheter nécessite plus de moyens en termes de réflexion stratégique. Les phases amont (préparation des consultations) et aval du processus achats (suivi de contrat) seront donc travaillées plus en profondeur et l'ensemble de la chaîne logistique sera analysée.

La formation des acheteurs est nécessaire sur les dimensions sociales, environnementales, juridiques, éthiques sans oublier la notion de coût global.



## NORME ISO 26000

Les achats responsables correspondent à la déclinaison métier de la norme ISO 26000, cette norme est applicable à toutes organisations.

La norme achats responsables déclinée de l'ISO 26000 est disponible sous forme de 2 guides (NFX50-135 1 et 2) :

- le premier pour expliquer la norme et servant de base pour aller négocier vers ses parties prenantes
- le second permettra de limiter les risques potentiels au travers de la chaîne de valeur achat, en rapport aux 7 questions centrales et ceux pour chaque étape du processus achats

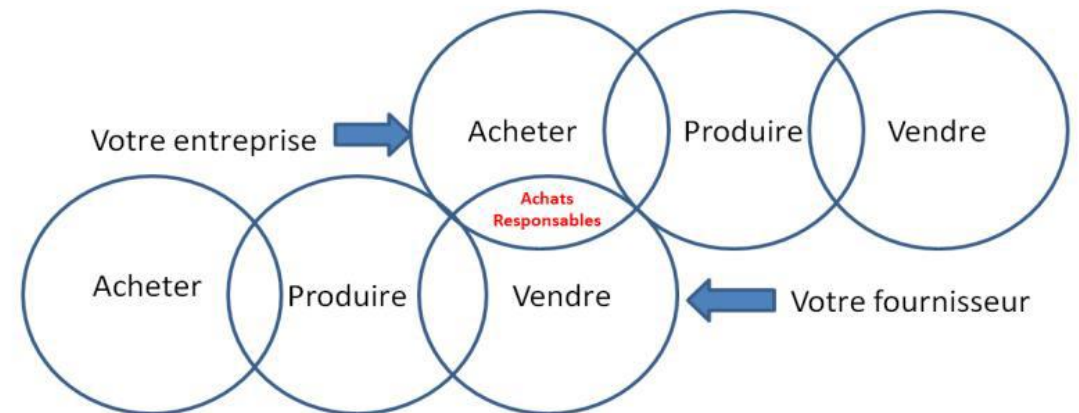


## LES RELATIONS DONNEURS ORDRES/TPE-PME

Pour être cohérente, une politique d'achats responsables doit être appliquée par les acheteurs avant d'être déployée chez les fournisseurs.

Or, certaines grandes entreprises demandent à leurs fournisseurs de se conformer à des réglementations, procédures, spécifications ou conventions mais, après avoir mis en place ces exigences, la sélection des offres continue de se faire sur le seul critère du prix.

Le principe de réciprocité doit exister, tout en gardant à l'esprit que, au vu de la complexification de la chaîne logistique des donneurs d'ordres, il apparaît également nécessaire que les fournisseurs initialisent la démarche au sein de leur organisation, afin d'accompagner leurs propres fournisseurs dans le domaine de la responsabilité sociétale.





## LES ENJEUX

L'acheteur doit mettre en forme les exigences du bureau d'études et de l'ensemble des prescripteurs sous la forme de cahiers des charges.

Il devra inclure les dimensions suivantes :

- Environnementale
- Economique
- Sociale & Sociétale

## ENJEUX ENVIRONNEMENTAL

L'achat de produits/processus fabriqués dans le respect de l'environnement est conçu et réalisé pour engendrer tout au long de son cycle de vie le moins d'impacts environnementaux négatifs et conserver ses performances lors de l'utilisation. Il faut également intégrer l'utilisation des ressources naturelles et énergétiques lors des processus de fabrication/transport/ rejets... sur l'ensemble de la chaîne d'approvisionnement.

Exemples de critères environnementaux
Absence de substances toxiques dangereuses pour l'homme et l'environnement
Réduction de matières premières non renouvelables
Diminution des nuisances liées aux transports (émissions, bruit, trafic, accidents)
Réduction des quantités de déchets non valorisables
Lutte contre les pollutions
Respect de la biodiversité
Utilisation d'énergies renouvelables / Efficacité énergétique

## ENJEUX ECONOMIQUE

Les achats responsables incluent la mise en œuvre et la promotion de coopération à long terme avec les fournisseurs.

Il s'agit de prendre en compte l'impact économique de l'achat sur l'entreprise, son environnement et ses fournisseurs dans une logique de coût global (réponse au besoin, maintenance, service après-vente, qualité, fin de vie...).

Il convient de raisonner en coût total : c'est-à-dire en prenant en compte tous les coûts directs et indirects liés notamment à la R&D, aux coûts logistiques (transport, stockage...), aux rebuts, à l'espérance de vie ou de durabilité, à la gestion des déchets, etc.

### Exemples de critères économiques

Différenciation sur le marché

Anticipation normative, réglementaire

Réponse à certaines exigences (techniques, environnementales, sociales...)

Meilleur retour sur investissement

Lutte contre le gaspillage

Longue durée de vie : produit rechargeable, réutilisable et réparable  
Diminuer les défauts (sécurité, solidité)

Coûts d'assurance pouvant être négociés suite à la mise en place d'une politique de responsabilité sociétale



## ENJEUX SOCIAL & SOCIÉTAL

L'achat responsable possède une dimension sociale et sociétale.

Ces aspects passent par :

- ✓ Le développement des compétences sur le territoire
- ✓ L'impact de la présence de l'organisation sur le tissu économique, culturel, associatif local
- ✓ L'employabilité de personnes n'ayant pas un accès à l'emploi facilité pour cause de handicap ou de manque de qualification.

Ces achats permettent de répondre à l'exigence du code du travail (articles L.5212-1 et L.5212-2).

Il est aujourd'hui commun de sous-traiter certaines opérations n'étant pas le cœur de métier de l'entreprise ou utilisant beaucoup de temps pour peu de gains. Il est donc pertinent de se rapprocher de structures œuvrant dans le domaine social, comme les EA (Entreprise Adaptée), ESAT (Etablissement et Service d'Aide par le Travail) avec toutes les personnes en situation de handicap et les structures de l'IAE (Insertion par l'Activité Economique).





## ENJEUX SOCIAL & SOCIÉTAL

Certaines familles d'achats sont raisonnées sur ce type de sous-traitance (nettoyage des locaux, pressing, entretien des espaces verts, restauration ...).

Il s'agit souvent de familles d'achats dites « hors production ».

Il est intéressant de voir comment l'aspect social peut s'appliquer envers des achats de « production » :

- ✓ Outillages de production ayant besoin d'une remise en état régulière (ex : le nettoyage des moules)
- ✓ Fabrication de petits matériels en menuiserie (chariots, panneaux...) dans le cadre du déploiement du Lean manufacturing (gain sur les délais et développement spécifique)
- ✓ Assemblage
- ✓ Conditionnement, étiquetage.

Il inclut le développement du territoire, en communiquant sur ses besoins futurs (technologiques, innovations, compétences...) avec l'ensemble des acteurs de la chaîne logistique, de la formation et de la recherche.

### Exemples de critères sociaux et sociétaux

Conditions de travail décentes

Absence de toute forme de discrimination

Reconnaissance du droit d'expression et du dialogue social pour tous les salariés

Absence de danger ou d'atteinte à leur intégrité physique et mentale pour les producteurs et les utilisateurs

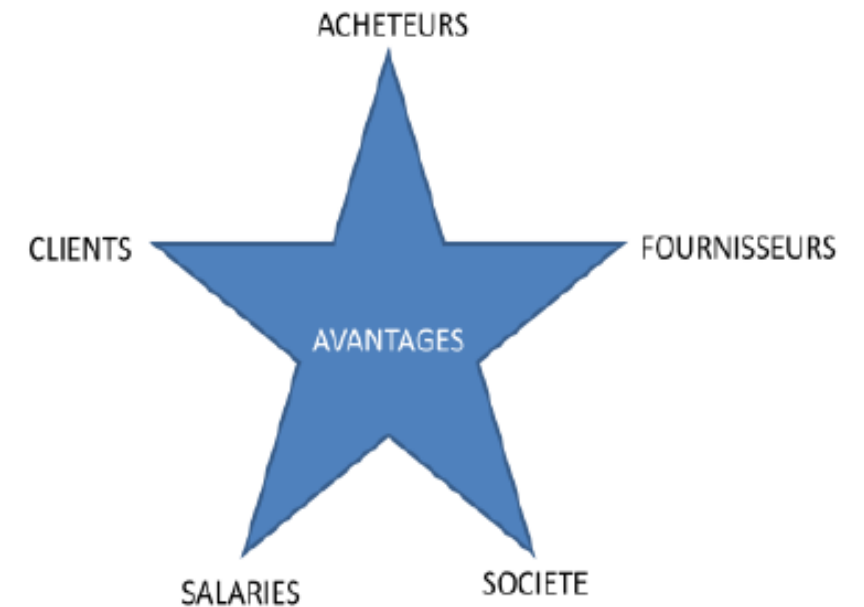
Taux de formation par alternance

Collaboration avec d'autres acteurs économiques (écoles, centres de recherche, associations...)

## LES AVANTAGES

Adopter et mettre en place une démarche d'achats responsables au sein d'une politique RSE présente de multiples avantages pour le fournisseur, le client et le territoire mais également pour l'ensemble de la collectivité.

Certains des avantages peuvent être valables pour plusieurs acteurs.



## FOURNISSEURS

- ✓ Développer un avantage compétitif : réduire ses coûts d'achat, définir et prévenir les risques environnementaux et sociaux de la chaîne logistique, s'assurer que ses fournisseurs respectent le cadre réglementaire existant, maîtriser la totalité de ses coûts, réduire les quantités de déchets, améliorer l'efficacité logistique
- ✓ Anticiper les contraintes et la prévention des risques (sociaux, écologiques, juridiques, d'image)
- ✓ Réduire les coûts liés à la consommation de ressources ou à la production de déchets
- ✓ Innover par l'augmentation de la qualité, du service et de la valeur ajoutée
- ✓ Réaliser des économies en augmentant la durée de vie des produits et en diminuant les volumes d'achat
- ✓ Accroître la solidité des articles, diminuer les défauts qu'ils pourraient présenter et limiter le besoin d'un service après-vente
- ✓ Améliorer l'image de l'entreprise en montrant qu'elle se comporte de manière responsable
- ✓ Renforcer les contacts entre les fournisseurs par une meilleure connaissance de leurs activités et des difficultés qu'ils rencontrent
- ✓ Faciliter le travail des services d'élimination des déchets, de gestion de l'énergie, ainsi que de tous ceux qui sont en relation avec la protection de l'environnement
- ✓ Contribuer à la lutte contre les conditions de travail inacceptables ou les pollutions de l'environnement
- ✓ S'impliquer personnellement, être en adéquation avec ses propres valeurs
- ✓ Permettre aux fournisseurs d'améliorer leur système de production et leur offre afin qu'ils soient plus attractifs pour leurs autres clients = effet de Levier.

## CLIENT & DONNEUR D'ORDRE

- ✓ Augmentation de la valeur de la marque
- ✓ Performance économique et financière
- ✓ Amélioration de la réputation et de la fidélisation des consommateurs (via les réseaux sociaux)
- ✓ Collaboration de recherche et développement avec le fournisseur pour élaborer de nouveaux produits ou améliorer les produits existants. Cette collaboration met en lumière le cœur de métier de chaque acteur en étant fondée sur un partage de l'information, des infrastructures et des compétences
- ✓ Sécurisation de la chaîne d'approvisionnement.



## COLLECTIVITE & TERRITOIRE

- ✓ Favoriser le recours aux énergies renouvelables tout en diminuant la consommation d'énergie globale (énergie grise contenue dans les biens, énergie liée à l'utilisation et à l'élimination)
- ✓ Diminuer les impacts dus aux transports (émissions, bruit, trafic, accidents, etc.)
- ✓ Réduire l'utilisation de matériaux problématiques pouvant engendrer des coûts importants à plus long terme en matière de santé ou de dépollution
- ✓ Respecter, dépasser et devancer la réglementation sociale et environnementale afin d'éviter de parvenir à des situations où le fournisseur se retrouve contraint de se mettre en conformité dans l'urgence
- ✓ Renforcer la cohérence de l'activité de l'administration publique entre ses engagements en matière de réglementation sociale et environnementale
- ✓ Diminuer les quantités de déchets et leur toxicité et ainsi mieux maîtriser les coûts liés à leur traitement
- ✓ Encourager les innovations responsables
- ✓ Être en accord avec les stratégies locales, nationales et internationales en matière de développement durable
- ✓ Anticiper des compétences nécessaires dans l'avenir.



## SALARIES

- ✓ Donner du sens au travail de chacun
- ✓ Développer la qualité des relations en interne et inter-entreprises
- ✓ Partager avec tous la vision et la construction de la démarche de responsabilité sociétale
- ✓ Mener sa mission avec des objectifs
- ✓ Participer à la politique de développement durable en déclinant les objectifs du développement durable au sein de sa fonction
- ✓ Refuser les pratiques managériales par le stress
- ✓ Faire que l'entreprise devienne un lieu d'apprentissage et de progression personnelle permanente
- ✓ Valoriser la créativité
- ✓ Construire un dialogue clair, pertinent et authentique au sein de l'entreprise
- ✓ Anticiper l'impact des réorganisations et restructurations (bien-être des collaborateurs, surplus de travail...)
- ✓ Rémunérer chacun de façon équitable
- ✓ Lutter contre les discriminations et les abus.

## INITIALISER LA DEMARCHE

**1/ Adopter** une politique de développement durable. Cette politique devra représenter les Valeurs de l'organisation et devra être déclinée de façon pertinente auprès de l'ensemble des salariés (journée d'intégration...) et non pas seulement via un document signé par le salarié.

**2/ Former** l'ensemble du personnel au principe du développement durable en déclinant les recommandations à la fonction/mission. La formation ne devra donc pas mélanger des acteurs de processus différents. Il pourra y avoir un tronc commun à l'ensemble du personnel mais une déclinaison métier devra être faite (maintenance, bureau d'étude...).

Les acteurs de la supply-chain devront être formés aux achats responsables (acheteurs, logistique, comptabilité fournisseurs, qualité fournisseurs ...).

**3/ Cartographier** les achats suivant la grille des impacts « ESSE » (Environnementaux, Sociaux, Sécurité, Économiques).

Identifier pour chaque famille d'achat les impacts concernés. Après construction de cette grille, vous pouvez par exemple vous inspirer de la méthodologie du plan de surveillance (AMDEC) afin de positionner les actions/propositions permettant de minimiser les impacts.

**4/ Travailler** sur le besoin réel et intégrer aux appels d'offres/consultations les critères de développement identifiés dans le point 2. Ne pas hésiter à « ouvrir » les cahiers des charges (raisonner en termes de résultats et non de moyens ou méthodes) afin de favoriser l'innovation ou les solutions économiques.

**5/ Analyser** les offres suivant le principe de mieux-disance et en raisonnant en coût total et à long terme.

Pour conduire cette démarche, vous devez exploiter l'ensemble des fonctionnalités de vos outils en place (Indicateurs du type RH/ Dossier de consultation/Progiciels/ERP...).



## MISE EN OEUVRE

### **Etape 1 - Répertoirez vos principaux achats de biens et contrats de prestations de services**

Basez vous par exemple sur les factures et les données de comptabilité dont vous disposez.

### **Etape 2 - Identifiez les fournisseurs critiques**

Identifiez les fournisseurs « critiques », en vous basant sur leur niveau d'importance des achats réalisés auprès d'eux et de votre connaissance de leurs pratiques (lieu et mode de fabrication, conformité réglementaire, certifications, question des aspects environnementaux dans leur propre chaîne de sous-traitance...)

Utilisez pour cela les informations disponibles dans votre service Achats ainsi que les informations transmises par les fournisseurs.

### **Etape 3 - Évaluez le niveau d'intégration de la qualité environnementale dans vos achats et votre marge de progression**

Recensez les critères de sélection des fournisseurs actuellement utilisés (par exemple, prix, qualité, délai, etc.) par famille de produits et de services.

Comparez-les avec les critères environnementaux et sociaux que vous pourriez introduire, suivant le type de structure auquel vous appartenez.

Sur cette base, évaluez vos marges de progression pour les fournisseurs critiques, tant sur le plan environnemental qu'économique, en essayant d'estimer et de prendre en compte les coûts cachés ou externalisés.

### **Etape 4 - Sensibilisez et former acheteurs, prescripteurs et utilisateurs**

Les acheteurs et autres personnes responsables des achats doivent être accompagnés pour basculer d'une approche exclusivement fondée sur le prix d'achat à une autre approche prenant en compte les critères environnementaux et sociaux. Sensibilisés, les utilisateurs des produits et services pourront également faire évoluer leurs habitudes.





## EXERCICE PRATIQUE – D'APPLICATION

1/ Répertorier les achats du service administratif de votre entreprise

SERVICE ADMINISTRATIF		
PRODUIT	FOURNISSEUR	VOLUME

2/ Lesquels de vos fournisseurs sont engagés dans une démarche RSE?



## MISE EN OEUVRE

### **Etape 6 - Sélectionnez les fournisseurs sur la base des critères arrêtés**

Les critères environnementaux sont à pondérer avec d'autres critères plus classiques (qualité/coûts/délais), en particulier dans le secteur public. Ils peuvent être pris en compte de façon complémentaire à d'autres critères.

Consultez le calendrier de renouvellement de vos différents contrats pour déterminer les produits et les services par lesquels vous pouvez entamer votre démarche, en choisissant en priorité des produits et des services à l'enjeu environnemental évident et pour lesquels l'offre existe à un prix acceptable.

### **Etape 7 - Insérez des clauses spécifiques dans certains contrats**

Insérez des clauses liées aux critères environnementaux et sociaux dans les contrats et les commandes présentant un enjeu. Les clauses portent soit sur les caractéristiques intrinsèques des produits, soit sur les conditions de réalisation des contrats.

### **Etape 8 - Accompagnez vos fournisseurs dans la durée**

Toute démarche d'achats responsables implique un suivi et un accompagnement constant des fournisseurs dans l'amélioration de leurs pratiques et leur respect de la réglementation. Si votre statut vous le permet, vous pouvez renforcer votre partenariat avec les fournisseurs stratégiques à l'aide d'une « Charte d'achats responsables » qui pourra soit reprendre la politique de votre structure en la matière pour sensibiliser vos fournisseurs, soit intégrer les engagements de vos fournisseurs qui la signent pour renforcer votre partenariat.

### **Etape 9 - Évaluez a posteriori les prestations de fournisseurs**

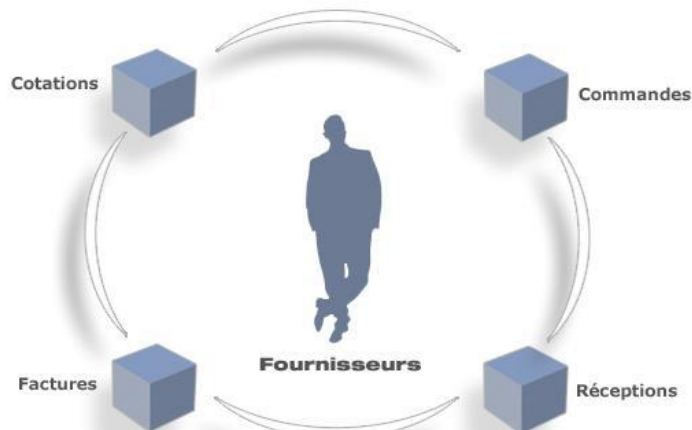
Les audits fournisseurs vous permettent de vérifier la réalité des engagements pris et sont également utiles à vos fournisseurs : ils débouchent sur des plans de progrès dont vous pourrez suivre le déploiement.

### **Etape 10 - Organisez le pilotage de la démarche et assurez une veille permanente**



## LES RELATIONS COLLABORATIVES

Il est nécessaire d'engager une collaboration plus avancée avec les fournisseurs. Une démarche collaborative peut ainsi aider les fournisseurs à progresser de façon significative et à développer un vrai partenariat avec les donneurs d'ordres.



Le but pour les donneurs d'ordres est d'aider de façon constructive les TPE/PME qui sont au coeur de leur panel stratégique à la performance de leur entreprise (production, achat...).

Cette démarche sera engagée en toute bonne foi par le client et le fournisseur, éventuellement par convention, en excluant toute pratique assimilable à de la gestion de fait et en ne visant qu'à instaurer une relation partenariale.

La qualité de la relation avec les fournisseurs est le résultat d'un travail d'équipe impliquant la contribution de chaque partie prenante.

Les acteurs de la fonction achat ne sont pas exclusivement les acheteurs, il peut s'agir de prescripteurs, logisticiens, qualitatifs, parfois des utilisateurs, qui peuvent être en contact quotidien avec les fournisseurs.

## LE MANAGEMENT PAR LA DEMARCHE QUALITE

La future norme achats responsables permettra de donner les lignes directrices pour piloter la démarche achats responsables, l'objectif étant que tout achat se devra à terme d'être responsable (cf. définition des achats responsables).

Nous commençons un nouveau cycle d'amélioration continue au sein des organisations. Il y a eu les systèmes qualité, puis l'intégration de la sécurité et enfin celle de l'environnement et nous avons rebaptisé cela « qualité totale ».



**Erreur !** Cette qualité ne fait pas apparaître la notion sociétale et très peu l'environnement sur le raisonnement développement de l'offre.

Les organisations doivent se préparer à une nouvelle conduite du changement sur l'ensemble de leur processus pour y intégrer la dimension de responsabilité sociétale. Il faudra à nouveau mettre en place des groupes de travail pluridisciplinaires, revoir l'ensemble du système documentaire et travailler plus particulièrement sur la chaîne de sous-traitance et la prise en compte des parties prenantes.



## LES INDICATEURS

### Mesure du déploiement en interne

Pourcentage d'acheteurs objectivés sur leur démarche achats responsables

Nombre d'acheteurs formés ou sensibilisés aux achats responsables

### Mesure du déploiement en externe

Pourcentage de nouveau fournisseurs ayant signé une charte achats responsables

Pourcentage des cahiers des charges intégrant des spécifications RSE et/ou des critères de sélection RSE

### Performance des fournisseurs en matière de RSE

Pourcentage de fournisseurs certifiés ou labellisés

Nombre de plans de progrès RSE contractualisés avec les fournisseurs

### Performance de l'entreprise en matière de pratiques achats

Gains réalisés par le déploiement de l'analyse en coûts global ou par le choix de solutions plus responsables, sur l'ensemble de leur cycle de vie

Pourcentage d'actes d'achat dont les délais de paiement est inférieur à la norme

Pourcentage de consultations (opérations d'achats) ayant donné lieu à une analyse tenant compte du cycle de vie du produit ou service (coût global)

### Mesure de l'impact des produits et prestations achetés

Pourcentage de produits ou services achetés labellisés

Part des produits ou services achetés considérés comme d'utilité sociale ou sociétale

Part des produits ou services achetés apportant une plus-value environnementale

Montant des achats au secteur de l'insertion par l'activité économique  
Montant des achats au secteur adapté et protégé

Pourcentage de fournisseurs PME

# QUESTIONS / REponses



## THEMATIQUE 4 – Valoriser sa démarche écoresponsable

---

Objectif :

Apprendre à mettre en avant sa démarche écoresponsable en entreprise correctement

# DÉROULEMENT

- Mettre en avant sa démarche écoresponsable
- Outils de communication internes et externes
- Exemples en entreprise





## INTRODUCTION

Une entreprise qui agit en RSE a tout intérêt à faire valoir sa différence, et favoriser l'adhésion des parties prenantes à sa démarche, ses valeurs et ses produits, afin de les impliquer et/ou les fidéliser.

Cette différenciation peut s'exprimer à travers le marketing produit, la communication, la réponse à un marché (public ou privé), la publication d'un rapport RSE,...

La valorisation de la démarche RSE reflète, elle aussi, l'éthique de l'entreprise.



## VALORISER SES ACTIONS

Une fois que l'entreprise a mis en place une démarche RSE structurée et cohérente et que les efforts commencent à porter leurs fruits, il est possible de la valoriser à plusieurs niveaux :

- auprès des collaborateurs via des actions de communication interne mais aussi des ateliers de sensibilisation et d'engagement. Il est en effet important que la démarche soit bien comprise par les collaborateurs et portée par tous, aussi bien dans la stratégie que le travail quotidien
- auprès de ses clients, fournisseurs et donneurs d'ordre par le biais de labels (ex: label Lucie, label relations fournisseurs responsables, etc.) mais aussi de plateformes de notation RSE de fournisseurs. Cela permet de se différencier lors des appels d'offre
- auprès des investisseurs, banques et actionnaires, via notamment le reporting extra-financier ou RSE. Ceux-ci sont de plus en plus sensibles à cette dimension dans leur décision d'investissement ou de financement
- auprès des associations environnementales, des populations riveraines, des fédérations professionnelles ou encore des élus du territoire



### **Principaux freins à l'appropriation interne de la RSE :**

- Manque de temps pour préparer et accompagner la sortie du rapport
- Budget communication limité
- Faible intérêt sur le sujet en interne
- Hétérogénéité des cibles pour un seul livrable
- Trop d'écart entre le quotidien du collaborateur et les sujets RSE

### **Bonnes pratiques transversales :**

- Faire de la sortie du RSE un temps fort de communication dans l'entreprise et lui associer un vrai « plan de communication » (avant – pendant – après).
- Mobiliser la communication interne pour réfléchir au dispositif de lancement.
- Mobiliser des personnes ressources en amont : ambassadeurs + salariés volontaires pour la contribution au contenu et à la diffusion.

## DIFFUSION DE LA RSE

Pour réussir à mobiliser ses collaborateurs autour des questions de développement durable, il faut parvenir à créer une prise de conscience sur les enjeux du développement durable, à produire des déclics.

Cette étape vise à faire passer les équipes d'un stade de méconnaissance à un premier niveau de conscience, en donnant du sens, des repères et une culture commune.

Pour être efficace, cette sensibilisation doit s'inscrire dans la durée.

Pour les nouvelles recrues, un « parcours développement durable » peut être proposé lors de l'intégration : projection d'actions pilotes, explications sur les pratiques internes, présentation de la démarche RSE de l'entreprise dans le livret d'accueil...



## QUELQUES EXEMPLES

### Posson Packaging, Louailles (72) : Un relai chez chaque salarié

Tous les salariés sont impliqués dans la démarche développement durable de l'entreprise puisque chacun, par un système de boîte à idée diffusée sur le réseau intranet, peut soumettre ses idées à l'entreprise. Depuis 2008, les responsabilités sont partagées, tous les pilotes de processus ont fait l'objet d'un parcours d'intégration, au cours duquel ils sont formés au management par processus. "Afin d'assurer la réussite du projet, le comité de direction et chaque pilote de processus sont les relais de cette politique durable auprès des salariés." affirme Sylvie Casenave-Peré, Présidente.

#### OUTILS

- La Minute RSE, plus de 60 épisodes pour tout savoir de la RSE, avec un témoignage sur une pratique très concrète en matière de RSE. Nantes Métropole, Audencia et Télénantes
- Guide pour lutter contre les vraies fausses bonnes raisons de ne pas agir, Des Enjeux et des Hommes
- L'implication des salariés dans les démarches RSE dans les TPE-PME-ETI, Groupe de Travail de la Plateforme Nationale pour la RSE

de l'aventure. Aujourd'hui, nous sentons bien que le quizz de fin d'année est attendu par les salariés !" Nathalie Pitiot, Ingénieur Sécurité Environnement

### Editions Quo Vadis, Carquefou (44) : une gazette sur mesure

Tous les mois, un bulletin d'information, l'éQuocitoyen est publié en interne. Affiché sur les panneaux d'information des bureaux et des unités de production, il aborde soit un sujet en lien avec l'activité de Quo Vadis : le bilan des déchets produits l'année précédente, la certification PEFC, imprim'vert..., soit un sujet en lien avec la préservation de l'environnement : la forêt, la qualité de l'air, le chauffage...

Très prisé des salariés, l'éQuocitoyen permet également de participer à un quizz en fin d'année. "Nous avons souhaité évaluer le taux de lecture de l'Eco-citoyen lors de la première année

## FORMATION DES EQUIPES

Pour parvenir à une mobilisation optimale, il convient de ne négliger aucun des collaborateurs : la direction, les managers intermédiaires, les employés...

L'objectif est de leur faire acquérir de nouvelles compétences qui changeront leurs pratiques et comportements professionnels.

### EXEMPLES

DeCA Propreté, Nantes (44) : un module de sensibilisation aux éco-gestes



DeCA Propreté a mis en place un module de sensibilisation aux écogestes au sein de ses équipes, considérant que les salariés sont un relais évident sur les bonnes pratiques et notamment en matière de tri des déchets. Ce module, particulièrement adapté aux activités de DeCA Propreté, a été construit sous un format très visuel et très démonstratif. L'objectif est que chaque nouveau salarié entrant dans le groupe soit sensibilisé aux enjeux du développement durable et qu'il applique ces recommandations dans sa méthodologie de travail au quotidien.

Ce module reprend notamment des préconisations en matière d'économie d'eau, d'électricité, d'utilisation adaptée des produits chimiques (niveau de dilution) et de gestion des déchets et des effluents chez les clients. En 2015, plus de 100 heures de formation ont été dispensées sur ce module et près de 50 agents en ont bénéficié. L'objectif est de sensibiliser 75% des agents d'ici à 2017.

### OUTILS

- Manager & Responsable le guide des compétences du manager nouvelle génération, Tome 1 et Tome 2, Réseau du management responsable
- Référentiel Compétences pour la RSE, Audencia
- I Nove You, le jeu de la performance globale, Centre des Jeunes Dirigeants (CJD)
- Serious games en vidéo pour former les entreprises à la RSE, CNAM Pays de la Loire
- MOOC «Le DD un levier de croissance, enjeux énergétique, consommation responsable»

France Université Numérique (FUN)

## FORMATION DES EQUIPES

### Fédération Régionale des Travaux Publics (F RTP) Pays de la Loire : le club RSE

Représentant 250 entreprises et plus de 16 000 salariés, essentiellement des PME, la F RTP Pays de la Loire a lancé en 2011 un club RSE réunissant 30 entreprises sensibilisées, et souhaitant se former à la mise en place d'une démarche RSE.

Basée sur la présence en binôme d'un salarié en charge de ces questions et du chef d'entreprise, les sessions de formation -action permettent une meilleure appropriation des grands concepts de la RSE.

Ainsi, ce sont des étapes méthodologiques telles que le diagnostic (basé sur l'ISO 26 000), les plans d'actions et les indicateurs pertinents, qui ont été étudiés collectivement. En complément, des rencontres annuelles collectives permettent d'aborder de grandes thématiques : marchés publics, loi NRE, acceptabilité des chantiers, connaissances de l'Agenda 21...





## MAINTENIR UNE DYNAMIQUE INTERNE

Les collaborateurs sont particulièrement sensibles à la cohérence d'ensemble du projet.

Une démarche demeurant au stade d'effet d'annonce aura un impact très négatif et difficile à faire oublier par la suite.

Il revient aux porteurs de la démarche de s'assurer qu'après la sensibilisation initiale, des actions régulières sont proposées.

Ceci permettant de s'assurer que la RSE est présente dans le quotidien des collaborateurs, mais également de pallier à la "perte" de connaissances liée au turnover.

Les semaines thématiques (du Développement Durable, de la Réduction des Déchets, de l'intégration des Personnes Handicapées...) sont d'excellents outils, cependant l'ancrage temporel de la RSE ne saurait se limiter à ces temps forts.

*Plusieurs actions simples peuvent être déployées :*

- *Proposer des rendezvous réguliers autour de la RSE : petit déjeuner thématiques, journée annuelle, etc...*
- *Intégrer des actualités RSE dans les événements classiques de l'entreprise : vœux annuels, journée portes-ouvertes, séminaire de rentrée, anniversaires, réunions hebdomadaires...*

### EXEMPLES

**La Savonnerie de l'Atlantique, Rezé (44) :**  
**Faire "le point" ensemble**

La mise en place d'une journée annuelle de réflexion et d'échange dans la société, tout personnel confondu est l'occasion de "relever la tête du guidon" et surtout d'informer. Les salariés en équipe sur les lignes de production (3x8) sont rarement informés des orientations de l'entreprise contrairement aux administratifs. Cette journée est aussi l'occasion de diffuser le questionnaire annuel aux salariés, un moyen " de dire les choses" et responsabiliser chacun sur son rôle économique, social et environnemental. Conviviale, la journée thématisée (hygiène, sécurité, parties prenantes...) s'est transformée en rendez-vous incontournable, attendu par les salariés.

### OUTILS

- "L'engagement des collaborateurs, quels facteurs de participation durable ?" Chaire philanthropie de l'ESSEC, en partenariat avec Admical, IMS et le Rameau



## MAINTENIR UNE DYNAMIQUE INTERNE

Les collaborateurs sont particulièrement sensibles à la cohérence d'ensemble du projet.

Une démarche demeurant au stade d'effet d'annonce aura un impact très négatif et difficile à faire oublier par la suite.

Il revient aux porteurs de la démarche de s'assurer qu'après la sensibilisation initiale, des actions régulières sont proposées.

Ceci permettant de s'assurer que la RSE est présente dans le quotidien des collaborateurs, mais également de pallier à la "perte" de connaissances liée au turnover.

Les semaines thématiques (du Développement Durable, de la Réduction des Déchets, de l'intégration des Personnes Handicapées...) sont d'excellents outils, cependant l'ancrage temporel de la RSE ne saurait se limiter à ces temps forts.

*Plusieurs actions simples peuvent être déployées :*

- *Proposer des rendezvous réguliers autour de la RSE : petit déjeuner thématiques, journée annuelle, etc...*
- *Intégrer des actualités RSE dans les événements classiques de l'entreprise : vœux annuels, journée portes-ouvertes, séminaire de rentrée, anniversaires, réunions hebdomadaires...*

### EXEMPLES

**La Savonnerie de l'Atlantique, Rezé (44) :**  
**Faire "le point" ensemble**

La mise en place d'une journée annuelle de réflexion et d'échange dans la société, tout personnel confondu est l'occasion de "relever la tête du guidon" et surtout d'informer. Les salariés en équipe sur les lignes de production (3x8) sont rarement informés des orientations de l'entreprise contrairement aux administratifs. Cette journée est aussi l'occasion de diffuser le questionnaire annuel aux salariés, un moyen "de dire les choses" et responsabiliser chacun sur son rôle économique, social et environnemental. Conviviale, la journée thématisée (hygiène, sécurité, parties prenantes...) s'est transformée en rendez-vous incontournable, attendu par les salariés.

### OUTILS

- "L'engagement des collaborateurs, quels facteurs de participation durable ?" Chaire philanthropie de l'ESSEC, en partenariat avec Admical, IMS et le Rameau

La communication responsable consiste :

- à éviter tout greenwashing,
- à sensibiliser, sans culpabiliser, les publics aux enjeux sociétaux de l'activité, et à expliquer avec pédagogie les choix de l'entreprise face aux dilemmes associés ;
- à adopter un ton humble et factuel s'appuyant sur des éléments probants de la démarche tels que des indicateurs, des témoignages de parties prenantes, ou des reconnaissances externes (label, certification, étiquetage environnemental, distinction...);

Dans ce cadre, l'entreprise recherche la cohérence dans les détails pour alimenter sa crédibilité en privilégiant, par exemple, des supports de communication éco-conçus (papier ou web).



# VOCABULAIRE ET DEFINITIONS

Greenwashing : Le green washing, ou en français l'éco blanchiment, consiste pour une entreprise à orienter ses actions marketing et sa communication vers un positionnement écologique.

C'est le fait souvent, de grandes multinationales qui de par leurs activités polluent excessivement la nature et l'environnement. Alors pour redorer leur image de marque, ces entreprises dépensent dans la communication pour « blanchir » leur image, c'est pourquoi on parle de green washing.



## LES BONNES PRATIQUE EN 10 PRINCIPES

Les bonnes pratiques de communication RSE en 10 principes clés concernant le fond des messages à véhiculer :

**RESPONSABLE** : Le message respecte l'image de la personne quel que soit son origine, sexe, âge, religion...

**ACCESSIBLE** : Le message est facile d'accès, il est mis à disposition sur différents supports

**COMPREHENSIBLE** : Le message est simple à comprendre et les notions ou termes techniques sont expliqués

**COHERENT** : Le message invite à adopter un comportement de consommation responsable ou incite au respect de l'environnement/société

**HUMBLE** : Les arguments DD sont proportionnels aux bénéfices réels du produit/service sur l'environnement et la société

**CONCRET** : Le message fait référence à des actions concrètes et facilement vérifiables (labels, certification, actions de terrain, etc.)

**TRANSPARENT** : Le message contient suffisamment d'informations précises et adaptées aux enjeux DD

**MODERE** : Le message n'est pas diffusé trop fréquemment ou se concentre sur quelques opérations majeures

**PARTICIPATIF** : Le message offre la possibilité au récepteur de réagir (commentaires, questions, avis...)

**COOPERATIF** : L'émetteur est légitime pour s'exprimer ou le message intègre des parties prenantes légitimes (ONG, association consommateurs, collectivités, etc.)





# EXERCICE PRATIQUE – D'APPLICATION

Créer un message de communication sur la démarche RSE de l'entreprise



## QUELQUES EXEMPLES

### EXEMPLES

#### Abalone, Saint-Herblain (44) : un bâtiment-vitrine

Afin de valoriser son siège social qui est un bâtiment HQE, le groupe Abalone diffuse un document explicatif sur son site internet. Ce bâtiment rentre dans la démarche de réduction des consommations d'énergies du groupe. Abalone organise également des visites afin d'inciter les décideurs à reproduire ce genre d'action.



### OUTILS

- Guide anti-greenwashing, ADEME
- Les français et la consommation responsable, étude Ethicity 2016

#### Nature Et Aliments, Rezé (44) : Ouvrir ses portes aux acteurs du territoire



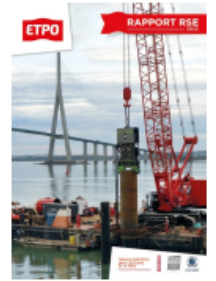
Nature Et Aliments ouvre ses portes au public afin de présenter la démarche RSE de l'entreprise, débutée en 2013. En plus des deux portes ouvertes lors du printemps bio et de bio automnale, l'entreprise répond aux demandes ponctuelles de groupes scolaires ou de professionnels. En plus de présenter ses produits et son mode de fonctionnement, Nature Et Aliments se propose d'expliquer sa démarche RSE, afin d'échanger sur les nouvelles pratiques. "Au début nous ne communiquions pas du tout sur notre démarche. Depuis 2013 – et suite à des suggestions des consommateurs de nos produits bios - nous mettons en avant cette

stratégie à travers des visites de site, une communication plus pédagogique, et l'écriture annuelle du rapport RSE. Cela améliore nettement notre visibilité !" précise Magalie Jost, codirigeante de l'entreprise.

#### ETPO, Nantes (44) : ETPO construit sa comm'

Dans la profession des travaux publics, une grande mutation est en cours, où le numérique et la transmission de l'information prennent une place très importante et sont en train de bouleverser les modes de construction et d'organisation. C'est pourquoi la communication devient de plus en plus nécessaire et vitale au fonctionnement et à l'efficacité des actions d'ETPO, elle est essentielle pour faire connaître son savoir-faire auprès de ses clients, interagir avec les parties prenantes, échanger et informer ses collaborateurs etc.

Outre la publication du rapport RSE, ETPO a donc entrepris de moderniser son logo, améliorer son site web, et le journal interne, densifier les réunions internes, et rejoindre plusieurs associations citoyennes et professionnelles... "Innover, progresser, se développer et croître, conduire le changement, interagir avec la société, avancer dans la démarche RSE, faire connaître nos spécialités... Ce sont des actions qui ne sont envisageables qu'avec une forte communication adaptée, c'est la raison pour laquelle nous modernisons et adaptons notre communication." Mohamad Atoui, Président-Directeur-Général.



# QUESTIONS / REponses





Centre de Développement des TPE et PME

## THEMATIQUE 5 – LES IDEES SIMPLES POUR RENDRE VOTRE ENTREPRISE PLUS DURABLE AU QUOTIDIEN

---



# DÉROULEMENT

- Être responsable dans sa vie quotidienne :
  - ✓ Modifier ses comportements
  - ✓ Les éco-gestes
- S'y retrouver dans les logos, les labels et certifications



## INTRODUCTION

Être responsable, être écolo, être plus attentif aux autres, cela doit aussi se faire dans l'entreprise. En effet, nous passons une bonne partie de notre vie dans nos entreprises, et une grande part de nos impacts sur l'environnement ont lieu dans l'entreprise. De ce fait, les choix que nous faisons dans notre vie quotidienne au travail, dans l'entreprise peuvent aussi participer à la transition vers un monde plus juste et plus responsable.

Le problème, c'est qu'il n'est pas forcément évident de savoir comment faire pour être un employé plus responsable dans une entreprise plus responsable. On n'a pas toujours le temps d'y penser, ni l'énergie de réfléchir chaque jour à nos gestes. Pourtant, avec quelques gestes simples, on peut déjà faire beaucoup pour améliorer à la fois notre impact écologique et notre bien-être au travail.

Voici 20 éco-gestes (répartis en 4 catégories) que l'on peut mettre en place simplement, et qui permettent d'y parvenir.



### 1 – Se former aux règles du recyclage

En entreprise, le recyclage ce n'est pas trop ça. Toutes les bonnes habitudes que l'on prend à la maison, on a tendance à les oublier au bureau. Alors agissez ! Faites installer des bacs pour le recyclage, révisez les règles du recyclage (car beaucoup de salariés ne les connaissent pas bien), et commencez à recycler.

*Pour info, en France, le recyclage permet chaque année d'économiser 1.8 millions de tonnes de CO2. Mais à peine 23% de nos déchets ménagers sont recyclés... Et c'est en grande partie parce que nous trions mal ! Il est temps de s'améliorer !*

### 2 – Eviter les gobelets en plastique et autres couverts jetables

Acheter une tasse ou un verre, c'est un petit geste, mais au final, cela peut signifier beaucoup pour l'environnement.

Il y a environ 220 jours travaillés dans l'année, si vous prenez 2 cafés par jour, cela représente donc pratiquement 500 gobelets et 500 touillettes jetées inutilement chaque année. Si chaque salarié passait des gobelets jetables à une tasse réutilisable, ce serait autant de déchets évités. Et en plus, l'investissement est vite rentabilisé. Même chose pour les couverts et la vaisselle jetable.



### **3 – Soyez rationnels au déjeuner !**

La pause déjeuner en entreprise, c'est le moment de beaucoup de gaspillage. Si vous avez une cantine, ne prenez pas 3 morceaux de pain si vous n'en mangez qu'un seul. N'hésitez pas à vous servir moins si vous n'avez pas faim. Si vous vous faites livrer vos repas, pensez à faire des commandes groupées. En effet, si vous êtes dans un open space de 20 personnes et que vous commandez à 10 endroits différents, cela multiplie les sacs d'emballage, mais aussi les trajets des livreurs. Et puis, avez vous vraiment besoin de cette bouteille d'eau en plastique alors que vous disposez déjà de fontaines ou de robinets dans votre entreprise ? Enfin, si vous préparez vous mêmes vos déjeuners, ne jetez pas vos restes, gardez les pour le soir ! Il existe désormais plein de façons de cuisiner les restes de façon délicieuse !

### **4 – Mesurer votre impact déchet**

Dans une entreprise, on ne se rend pas forcément compte des déchets que l'on produit. Mais entre les papiers imprimés (parfois pour rien), les dosettes de café, les bouteilles d'eau, les gobelets, les fournitures, les serviettes en papier utilisées à outrance pour s'essuyer les mains, la masse des déchets finit par être importante. Pour vous en rendre compte (et vous motiver à agir) tentez de mesurer votre impact déchet. Vous pouvez par exemple peser les déchets que votre open space ou vos bureaux produisent en 1 semaine, ou demander à un prestataire de le faire pour vous. Et ensuite, cela devrait vous motiver pour changer un peu vos habitudes.

### **5 – Organiser des défis « réduction des déchets »**

Vous pouvez d'ailleurs réduire vos déchets sous forme ludique grâce à des défis. Qui imprimera le moins au moins de juin ? Qui produira le moins de déchets ? Voilà une manière intéressante de se motiver à être responsable



### 6 – Pensez à l'isolation de vos locaux

Le chauffage des locaux d'entreprise, c'est le premier poste de dépense énergétique du secteur privé. Chaque année, les entreprises consomment 55 000 gWh d'électricité (la consommation annuelle de la Suisse), soit environ 28 millions de tonnes de CO2 (4% des émissions françaises environ). Donc isoler vos locaux et penser à leur isolation est sans doute le moyen le plus efficace de réduire la facture énergétique au bureau. Si votre entreprise en a les moyens, essayez de pousser vos responsables à faire des travaux d'isolation pour respecter la réglementation thermique. Mais dans votre vie quotidienne, pensez-y ! N'ouvrez pas les portes ou les fenêtres quand la clim / le chauffage sont allumés, fermez les volets la nuit pour éviter les déperditions de chaleur...

### 7 – Pensez aux éco-gestes énergétiques et anti gaspi

Dans le même ordre d'idée, pensez aux éco-gestes ! Éteignez la lumière quand vous sortez des toilettes par exemple. Adaptez votre chauffage à la température extérieure (s'il fait bon, il est inutile de chauffer). Éteignez votre ordinateur quand vous partez en pause déjeuner, et surtout le soir. Pensez à ne pas imprimer pour rien, ou à ne pas gaspiller les fournitures. C'est simple, mais si tout le monde le fait...



### **8 – Utilisez le Big Data, la domotique, et le paramétrage de vos équipements**

Et si vraiment ces éco-gestes vous semblent compliqués, sachez qu'aujourd'hui le big data peut les faire pour vous. Il existe désormais des systèmes d'interrupteurs automatiques pour les lumières, des chauffages avec thermostats qui s'adaptent automatiquement, des installations domotiques qui permettent de réduire les consommations inutiles. Et vous pouvez aussi paramétrer correctement vos équipements : installer un mode veille sur votre écran, diminuer la luminosité si c'est utile, mettre votre ordinateur en mode économies d'énergie si vous n'utilisez pas toute sa puissance...

### **9 – Adaptez votre code vestimentaire**

Pour éviter de gaspiller l'énergie, adaptez votre tenue et demandez à votre boss d'être plus flexible sur le code vestimentaire. Le costume avec chemise, veste, cravate en pleine canicule, ce n'est pas ce qu'il y a de plus simple. Et puis surtout, cela pousse à monter la clim. Alors si c'est possible (quand il n'y a pas de contrainte de représentation) adoptez un code vestimentaire adapté au climat : gros pull en hiver, tenues légères en été. Et baissez la clim et le chauffage !



### **10 – Investissez dans du matériel éco-conçu**

Si vous avez le choix, optez également pour du matériel éco-conçu. Cela va de votre ordinateur (et son écran), qui peuvent être labellisés pour consommer moins, aux ampoules de vos locaux, jusqu'aux feuilles de vos imprimantes que vous pouvez choisir certifiées et / ou issues de papier recyclé en passant par les fournitures... Bref, pensez matériel écolo !

### **11 – Apprendre à utiliser correctement vos outils numériques**

En matière d'économies d'énergie, on pense assez peu aux outils numériques. Pourtant, il y a des bonnes pratiques à adopter pour utiliser votre ordinateur correctement. Par exemple, arrêtez de mettre en copie de vos mails tous vos collègues lorsque ça ne sert à rien. Enlevez cette grosse image de votre signature. Elle ne sert à rien et elle surcharge vos emails. Quand on sait que chaque e-mail peut émettre jusqu'à 50g de CO2 lorsqu'on lui ajoute de grosses pièces jointes, cela fait réfléchir. Pour info, 50 g de CO2 c'est pratiquement 1 km en voiture.



## CHOISIR DES MODES DE CONSOMMATION & DE TRAVAIL PLUS ECOLOGIQUES

### **11 – Pensez à des repas végétariens ou à la cuisine écolo**

À la pause déjeuner, pensez à adopter une alimentation écologique ! Par exemple, se réserver au moins une journée dans la semaine pour déjeuner végétarien est déjà une bonne manière de réduire son empreinte environnementale. Quand on sait qu'un kilo de viande équivaut à 15 à 40 kg de CO<sub>2</sub>, et que chaque année les français consomment près de 80 kg de viande par personne, cela fait réfléchir. À côté de cela, le riz ou les lentilles ne représentent que 1 à 3 kg de CO<sub>2</sub> par kg de nourriture. Alors adoptez la cuisine végétarienne dès que vous le pouvez. Sinon, pensez à la cuisine écologique, aux produits bio, aux repas anti-gaspi... Il y a le choix.

### **12 – Faites votre part dans l'économie circulaire**

Vous ne voyez pas le rapport avec votre travail ? Pourtant il y en a un ! L'économie circulaire c'est l'idée qu'il faut réutiliser nos déchets. Alors que ce soient vos équipements électriques, vos piles et autres ampoules, les fournitures de bureau, mais aussi les bouteilles et gobelets en plastique, les mégots de cigarette... il existe sûrement une filière dédiée qui prend en charge ces déchets pour en faire autre chose.

En particulier pour le cas des équipements informatiques, si vous devez les changer, pensez au réemploi ! Pour plus de détails : Les équipements informatiques des entreprises et l'économie circulaire.





## CHOISIR DES MODES DE CONSOMMATION & DE TRAVAIL PLUS ECOLOGIQUES

### **13 – Produits bio / locaux / de saison livrés au bureau**

Avez vous pensé à vous faire livrer (par commandes groupées bien sûr) des paniers de fruits et légumes bio et de saison au bureau ? Que ce soit pour emporter chez vous ou pour servir de grignotage sains au travail, voilà une idée pour soutenir une agriculture plus écologique.

### **14 – Découvrir et soutenir les mobilités alternatives**

Covoiturage, vélo, vélo-électriques, triporteurs, co-piétonnage... Il existe des dizaines de méthodes de mobilité alternatives qui permettent de remplacer la voiture et ses émissions de CO2. Dans le cadre de votre plan de déplacement d'entreprise, n'hésitez pas à pousser un peu pour les faire découvrir à vos collègues !

### **15 – Utilisez la digitalisation (avec parcimonie)**

Enfin, dans votre travail, pensez digitalisation ! L'idée ? Remplacer le papier et les déplacements par du travail en ligne pour éviter de perdre du temps, de l'énergie et des ressources. Mais attention toutefois, l'impact environnemental d'internet n'est pas nul ! Alors, soyez vigilants et soyez digitaux... mais pas trop !



### **16 – Le télétravail : c’est écolo et meilleur pour vous**

On ne le répètera jamais assez, mais le télétravail c’est bien ! Quand c’est possible, cela évite de prendre les transports (et donc de polluer), cela fait gagner du temps, et cela permet de mieux gérer sa vie de privée. Alors n’hésitez plus à prendre du télétravail !

### **17 – Développez des horaires flexibles**

Dans beaucoup d’entreprises, il y a encore des idées reçues sur les horaires de travail. Les plus méritants seraient ceux qui restent le plus longtemps possible au travail. Le problème, c’est que toutes les études montrent que ceux qui restent le plus longtemps au bureau sont aussi généralement les moins productifs. En effet, des journées plus courtes, ou des horaires plus flexibles permettent aux salariés d’être plus productifs, plus motivés, et d’être mieux dans leur vie professionnelle. Voilà une idée à creuser, comme le télétravail, si c’est possible dans votre travail.



### **18 – Prenez des pause déjeuner ensemble avec vos collègues**

Être une entreprise responsable c'est aussi penser à la bonne ambiance au travail. Et quoi de mieux pour décompresser et apprendre à mieux connaître vos collègues que de déjeuner tous ensemble ? Prenez le temps, une fois par semaine, de vous réserver une journée pour ces moments de vivre-ensemble.

### **19 – Essayez les évènements team building**

Du sport en entreprise ? Des évènements team building ? Du mécénat de compétence ? Il existe des dizaines d'astuces pour souder des équipes en entreprise. Renseignez-vous et lancez-vous !

### **20 – Passez du temps avec vos collègues hors du travail**

Enfin, une dernière idée pour améliorer le vivre ensemble dans votre entreprise, c'est de voir vos collègues en dehors du travail. Boire un verre de temps en temps, organiser des soirées pour Noël ou les anniversaire d'entreprise, faire du sport ensemble sont autant de moyens de créer du lien entre vous et vos collègues. Essayez !



# EXERCICE PRATIQUE – D'APPLICATION

## CRÉER SA CHARTE D'ENTREPRISE POUR DES GESTES ÉCORESPONSABLES





## LABELS, CERTIFICATIONS ET AUTRES ?

Connaissez-vous et pouvez-vous me citer certains de ces labels ou certifications?



## OBJECTIF & CLASSIFICATION


« Promouvoir la qualité écologique  
de son produit sur le marché »

=


« Se distinguer de ses concurrents en faisant  
de l'environnement un facteur concurrentiel »

### Type I

Ecolabel français




Ecolabel européen

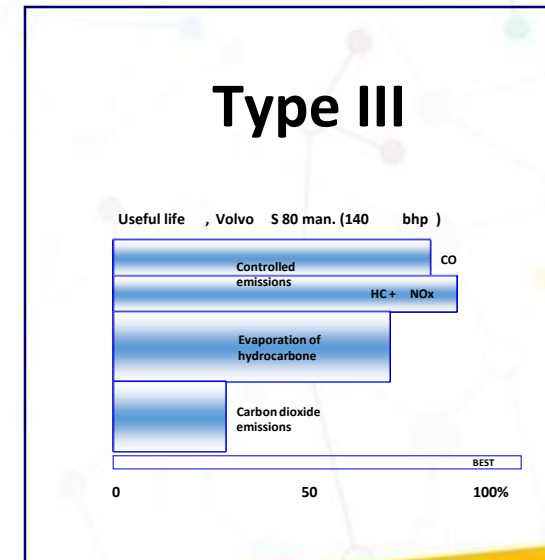


### Type II

Exemple :



*Bouteille  
contenant  
60 %  
de matières  
recyclées*



## COMPRENDRE LE FONCTIONNEMENT

### Écolabels

Type I  
ISO 14024

Cahier des charges  
Sélectif

Multicritères  
CDV

Certifié



### Autodéclarations

Type II  
ISO 14021

Informatif  
Non sélectif

Critères libres

Non certifié



Bouteille  
contenant  
**60 %**  
de matières  
recyclées

### Écoprofiles

Type III  
ISO 14025

Informatif  
Non sélectif

Multicritères  
CDV (ACV)

Certifié ou non

Summary of materials	kg / device	
	SGF 245	SGF 123
Aluminum	147.15	99.93
Copper	63.27	43.96
Plastic	9.05	8.41
Porcelain	540.00	420.00
Steel	524.82	435.02
Wood (packaging)	165.00	165.00
Lubricant	0.94	0.92

## INTERET DES ECOLABELS OFFICIELS



- **Garantie à la fois la qualité écologique et la qualité d'usage**
- **Prise en compte du cycle de vie et des impacts environnementaux**
- **Élaboration des critères en présence des différentes parties (industriels, associations, pouvoirs publics)**
- **Attribution de l'écolabel par certification par tierce partie indépendante**





## OÙ LES TROUVER?

[www.ecolabels.fr](http://www.ecolabels.fr)



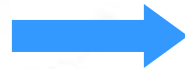
AVEC LES **ÉCOLABELS**  
PASSEZ AU **DURABLE**



**Communications sous la propre (et entière !!) responsabilité de l'entreprise :**

**Norme internationale ISO 14021 :**

**Exigences auxquelles les autodéclarations environnementales doivent répondre**



- **claire**
- **transparente**
- **scientifiquement solide**
- **documentée**

## QUELQUES EXEMPLES

Il existe de très nombreuses normes, labels et référentiels dans le domaine du RSE.

L'Organisation Internationale de Normalisation (ISO - International Organization for Standardization) s'impose notamment comme un des acteurs majeurs dans la définition des standards internationaux qui régissent le commerce des entreprises.

L'élaboration de normes ISO a pour objectif d'harmoniser une activité, un processus ou une méthodologie au sein d'un secteur. Le secteur événementiel en est l'exemple même avec la création de la [norme ISO 20121](#) (seule norme RSE dédiée à la filière).

Bien évidemment une norme est régulièrement mise à jour pour suivre les évolutions du marché et des technologies.

## LABEL LUCIE

La labellisation Lucie est une démarche RSE permettant à une organisation d'évaluer, de développer et de valoriser auprès de toutes ses parties prenantes ses actions et ses engagements en matière de RSE (Responsabilité Sociétale des Entreprises).

Le label Lucie certifie que l'organisation labellisée est engagée dans une démarche RSE, à travers :

- l'alignement de son référentiel d'évaluation sur la norme ISO26000
- l'implication dans la démarche de labellisation de partenaires leaders de l'évaluation RSE en Europe : Vigeo et AFNOR Certification Critères de labellisation

Le référentiel LUCIE invite les organisations à articuler leur démarche RSE autour de 7 engagements, alignés sur les 7 questions centrales de la norme internationale ISO 26000 :

- Protection du consommateur
- Environnement
- Bonne pratique des affaires
- Relations et conditions de travail
- Droits de l'homme
- Contribution au développement local
- Gouvernance de l'organisation





## CHARTE DIVERSITE

Lancée fin 2004 par Claude Bébéar et Yazid Sabeg, la Charte de la diversité est un texte d'engagement proposé à la signature de toute entreprise, quelle que soit sa taille, qui condamne les discriminations dans le domaine de l'emploi et décide d'œuvrer en faveur de la diversité.

La Charte exprime la volonté d'agir des entreprises pour mieux refléter, dans leurs effectifs, la diversité de la population française.

Articulée autour de six articles, elle guide l'entreprise dans la mise en place de nouvelles pratiques, en y associant l'ensemble de ses collaborateurs et partenaires. Elle les incite à mettre en œuvre une politique de gestion des ressources humaines centrée sur la reconnaissance et la valorisation des compétences individuelles. L'entreprise favorise ainsi la cohésion et l'équité sociale, tout en augmentant sa performance.

La Charte est soutenue par les principales organisations patronales, de nombreux réseaux d'entreprises et des organismes publics.

*(Source : site officiel de la Charte de la Diversité en entreprise)*



## TOURISME & HANDICAP

Le logo « Tourisme et Handicap » a pour objectif d'apporter une information fiable, descriptive et objective de l'accessibilité des sites et équipements touristiques en tenant compte de tous les types de handicaps et de développer une offre touristique adaptée et intégrée à l'offre généraliste.

Le Label « Tourisme & Handicap » apporte une garantie d'un accueil efficace et adapté aux besoins indispensables des personnes handicapées. Il est également un moyen de sensibiliser les professionnels du tourisme à l'accueil des personnes handicapées grâce aux unions professionnelles mais aussi par l'intermédiaire du réseau français d'institutionnels du tourisme.



# QUESTIONS / REponses



# QUESTIONNAIRE D'EVALUATION





# MERCI DE VOTRE ATTENTION...

